

Министерство просвещения Российской Федерации
Федеральное государственное бюджетное профессиональное
образовательное учреждение
«Орловское специальное учебно-воспитательное учреждение закрытого типа»

Рассмотрено
Советом учреждения
« 10 » апреля 2024 г.
Протокол № 31



Утверждаю
Директор
Г.В. Хохлова
« 10 » апреля 2024 г.

Отчет
о результатах самообследования
федерального государственного бюджетного
профессионального образовательного учреждения
«Орловское специальное учебно-воспитательное учреждение
закрытого типа»
за 2023 год



Кировская область, г. Орлов
2024 г.

СОДЕРЖАНИЕ

I.	Аналитическая часть	3
1.1.	Общие сведения об образовательной организации	3
1.2.	Структура управления образовательной организацией	6
1.3.	Образовательная деятельность	16
1.4.	Профессиональное образование и обучение	25
1.5.	Воспитательная деятельность	32
1.6.	Дополнительное образование	45
1.7.	Состояние здоровья воспитанников	49
1.8.	Обеспечение режима и безопасности	55
1.9.	Коррекционно-реабилитационная деятельность Службы комплексного сопровождения	58
1.10.	Оценка функционирования внутренней системы оценки качества образования (ВСОКО)	68
1.11.	Кадровое обеспечение	74
1.12.	Учебно-методическое обеспечение образовательного процесса	77
1.13.	Материально-техническая база	85
II.	Статистическая часть	88
III.	Общие выводы по результатам самообследования	93

I. Аналитическая часть

1.1. Общие сведения об образовательной организации

Полное наименование образовательного учреждения с указанием организационно-правовой формы	федеральное государственное бюджетное профессиональное образовательное учреждение «Орловское специальное учебно-воспитательное учреждение закрытого типа»
Организационно-правовая форма	федеральное государственное бюджетное учреждение
Код ОКПО	02537276
Код местонахождения по СОАТО (ОКАТО)	33245501000
Код деятельности по ОКВЭД	80.20.10
Идентификационный номер налогоплательщика (ИНН)	4336000820
Основной государственный регистрационный номер в Едином государственном реестре юридических лиц	1024300823469
Дата основания	01 января 1965 г.
Местонахождение (юридический адрес):	612270, Кировская область, г. Орлов, ул. Большевиков, дом 4
Почтовый адрес (заполняется, если не совпадает с местонахождением):	
Междугородний телефонный код	83365
Телефоны для связи	2-10-34, 2-10-33
Факс	2-10-34, 2-10-91
Адрес электронной почты	suvu_zt@spetzorlov.ru
Адрес WWW-сервера (если имеется)	
Директор: • фамилия: • имя: • отчество: • должность: • учёная степень: • учёное звание: • телефон:	Хохлова Татьяна Вениаминовна директор – – (83365) 2-10-33
Дата создания	Учреждение образовано как Халтуринская детская трудовая воспитательная колония № 1 отдела по борьбе с безнадзорностью и бесконтрольностью УНКВД

по Кировской области на основании приказа по УНКВД по Кировской области от 09.08.1943 № 116 .

На основании Закона СССР от 15.03.1946 учреждение переименовано в «Халтуринскую детскую трудовую воспитательную колонию МВД СССР по Кировской области» в связи с преобразованием НКВД СССР в МВД СССР.

На основании Постановления ЦК КПСС и Совета Министров СССР от 25.03.1956 учреждение переименовано в «Халтуринскую детскую воспитательную колонию МВД Кировского облисполкома».

С 01.01.1965 в соответствии с Постановлением Совета Министров СССР от 31.07.1964 учреждение переименовано в «Специальное профессионально-техническое училище № 1».

На основании распоряжения администрации Орловского района от 01.07.1996 № 367С учреждение переименовано в «Специальное профессиональное училище № 1».

На основании распоряжения администрации Орловского района от 29.06.2001 № 212С учреждение переименовано в государственное образовательное учреждение «Орловское специальное профессиональное училище № 1 закрытого типа».

С 12 октября 2009 года на основании приказа Федерального агентства по образованию от 25.06.2007 № 1113 учреждение переименовано в Федеральное государственное учебно-воспитательное учреждение для детей и подростков с девиантным поведением «Специальное профессиональное училище № 1 закрытого типа г. Орлова Кировской области» (сокращенное наименование: ФГУВУ «Орловское СПУ ЗТ»).

С 12 августа 2011 года на основании приказа Министерства образования и науки от 30.05.2011 № 1938 учреждение переименовано в федеральное государственное бюджетное специальное учебно-воспитательное учреждение для детей и подростков с девиантным поведением «Орловское специальное профессиональное училище № 1 закрытого типа».

С 21 января 2016 года на основании приказа Министерства образования и науки от 03.12.2015 № 1425 учреждение переименовано в федеральное государственное бюджетное профессиональное образовательное учреждение «Орловское специальное учебно-воспитательное учреждение для обучающихся с девиантным (общественно опасным) поведением закрытого типа».

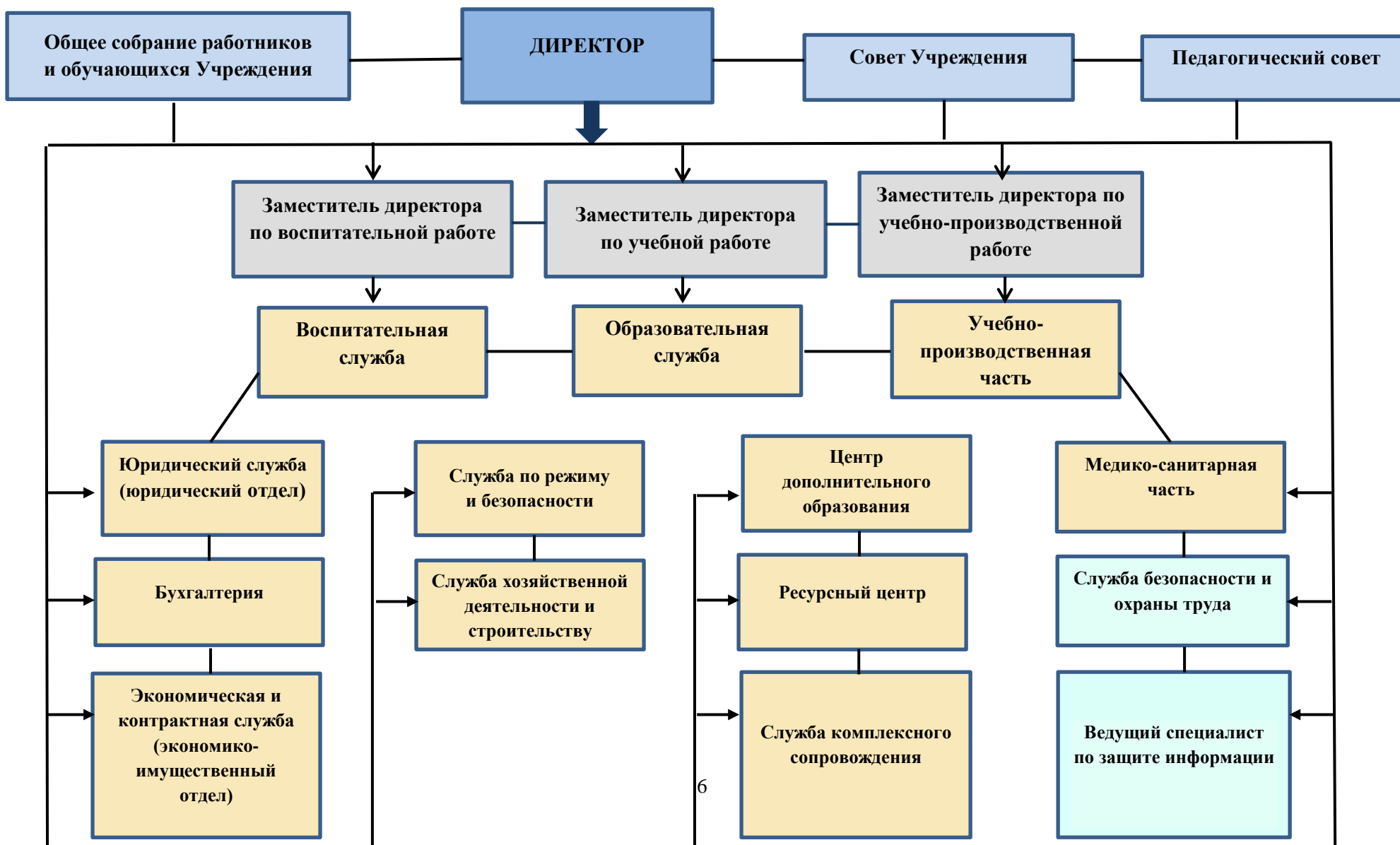
	<p>С 04 октября 2018 года на основании приказа Министерства просвещения Российской Федерации от 21.09.2018 № 73 учреждение переименовано в федеральное государственное бюджетное профессиональное образовательное учреждение «Орловское специальное учебно-воспитательное учреждение закрытого типа».</p> <p>С 31 января 2019 года на основании приказа Министерства просвещения Российской Федерации от 30.10.2018 № 161 учреждение реорганизовано в форме присоединения к нему федерального государственного бюджетного профессионального образовательного учреждения «Костромское специальное учебно-воспитательное учреждение закрытого типа».</p>
--	--

Перечень учредителей, ведомственная принадлежность

№ п/п	Полное наименование учредителя по Уставу для юридических лиц; фамилия, имя, отчество для физических лиц	Адрес	Междугородний телефонный код	Контактные телефоны	Адрес электронной почты
1	2	3	4	5	6
1.	Российская Федерация в лице Министерства просвещения Российской Федерации	115093, г. Москва, ул. Люсиновская, д.51	495	587-01-10	d07@edu.gov.ru

1.2. Структура управления образовательной организацией

2.1. Организационная структура федерального государственного бюджетного профессионального образовательного учреждения «Орловское специальное учебно-воспитательное учреждение закрытого типа»



1.2.1. Руководящий состав образовательной организации

№ п/п	Должность	Фамилия, имя, отчество	Курирует направление и виды деятельности, предметы	Образование по диплому (указать специальность)	Стаж	
					Административный (в данной должности)	Педагогический
1.	Директор	Хохлова Татьяна Вениаминовна	Руководство учреждением в соответствии с Уставом	Высшее, Кировский государственный педагогический университет, учитель географии, 1995 год; ГОУ ВПО «Вятский государственный гуманитарный университет», государственное и муниципальное управление, 2006 год.	16 лет	33 года
2.	Заместитель директора по учебной работе	Плешкова Алевтина Алексеевна	Планирование, организация и контроль учебной и внеурочной деятельности учителей и классных руководителей	Высшее, Кировский государственный педагогический институт имени В.И. Ленина, учитель математики и физики, 1983 год	16 лет	38 лет

3.	Заместитель директора по воспитательной работе	Тебеньков Игорь Николаевич	Планирование, организация и контроль деятельности воспитательного, реабилитационного процесса, организации питания и здоровьесбережения детей, деятельности воспитателей, педагогов дополнительного образования, работников санчасти, клуба, социальных педагогов	Высшее, Вятский государственный педагогический университет, учитель истории и социально-политических дисциплин, 2000 год, Московский гуманитарно-экономический институт, юриспруденция, уголовно-правовая специализация, 2013 год	16 лет	31 год
4.	Заместитель директора по учебно-производственной работе	Шишкина Марина Викторовна	Планирование, организация и контроль учебно-производственного процесса, деятельности мастеров производственного обучения	Высшее, Вятская государственная сельскохозяйственная академия, экономист по специальности «Финансы и кредит», 2001 год	7 лет	6 лет

1.2.2. Нормативное правовое обеспечение

1. Устав образовательной организации (далее – ОО): утвержден приказом Министерства образования и науки Российской Федерации от № 1425 от 03.12.2015 года «О федеральном государственном бюджетном специальном учебно-воспитательном учреждении для детей и подростков с девиантным поведением «Орловское специальное училище № 1 закрытого типа».

2. Изменения и дополнения Устава ОО:

утверждены приказом Министерства образования и науки Российской Федерации от 16.03.2017 г. № 240 «О внесении изменений в устав федерального государственного бюджетного профессионального образовательного учреждения «Орловское специальное учебно-воспитательное учреждение для обучающихся с девиантным (общественно опасным) поведением закрытого типа»;

утверждены приказом Министерством просвещения Российской Федерации от 21.09.2018 г. № 73 «О внесении изменений в устав федерального государственного бюджетного профессионального образовательного учреждения «Орловское специальное учебно-воспитательное учреждение закрытого типа»;

утверждены приказом Министерством просвещения Российской Федерации от 10 января 2019 г. № 10 «О внесении изменений в устав федерального государственного бюджетного профессионального образовательного учреждения «Орловское специальное учебно-воспитательное учреждение поведением закрытого типа»;

утверждены приказом Министерством просвещения Российской Федерации от 29.10.2021 г. № 768 «О внесении изменений в устав федерального государственного бюджетного профессионального образовательного учреждения «Орловское специальное учебно-воспитательное учреждение поведением закрытого типа»;

утверждены приказом Министерством просвещения Российской Федерации от 21.07.2022 г. № 586 «О внесении изменений в устав федерального государственного бюджетного профессионального образовательного учреждения «Орловское специальное учебно-воспитательное учреждение поведением закрытого типа».

3. Свидетельство о внесении записи в Единый государственный реестр юридических лиц:

серия 43 № 002360134 дата регистрации 12.08.11 ОГРН 1024300823469

4. Свидетельство о постановке на учет в налоговом органе:

серия 13 № 002360209 дата регистрации 10.06.94 ИНН 4336000820 КПП 433601001

5. Свидетельства о землепользовании:

1) Серия 43АВ027484 дата регистрации: 8 апреля 2008 года

2) Серия 43АВ026259 дата регистрации: 4 апреля 2008 года

3) Серия 43АА169722 дата регистрации: 18 августа 2006 года

4) Серия 43АА169724 дата регистрации: 18 августа 2006 года

6. Акт о приёме собственности в оперативное управление:

Акт о закреплении имущества № 1 от 13.01.1998 года.

Акт о закреплении имущества № 2314 от 28.08.2002 года.

7. Договор с учредителем: нет

8. Лицензия на право осуществления образовательной деятельности:

регистрационный № Л035-01282-43/00222541, дата выдачи: 01.11.2018 срок действия: бессрочно.

9. Лицензия на осуществление медицинской деятельности:

серия ФС 0016923 регистрационный № ФС-43-01-001192, дата выдачи: 26.10.2018 г. срок действия: бессрочно.

10. Лицензия на осуществление деятельности по перевозкам пассажиров и иных лиц автобусами:

Регистрационный № АК-43-000356, дата выдачи: 30 июля 2019 г., срок действия: бессрочно.

Свидетельства о государственной аккредитации:

Серия 43 А 01 регистрационный № 1708 дата выдачи: 29.04.2019 срок действия: бессрочно.

Серия 43 А 01 № 0005114 регистрационный № 1895 дата выдачи: 19.06.2019, срок действия: бессрочно.

11. Образовательная программа ОО:

Утверждена приказом директора Орловского СУВУ № 282 от 31.08.2023 г.

12. Основные локальные акты ОО:

1. Устав.
2. Положение об общем собрании работников и обучающихся Учреждения.
3. Положение о Совете Учреждения.
4. Приказ об утверждении организационной структуры федерального государственного бюджетного профессионального образовательного учреждения «Орловское специальное учебно-воспитательное учреждение закрытого типа» (далее – Орловское СУВУ).
5. Приказ о распределении обязанностей между заместителями директора учреждения, руководителями структурных подразделений, их полномочий и ответственности.
6. Положение о структурных подразделениях.
7. Положение об образовательной службе.
8. Положение о воспитательной службе.
9. Положение об учебно-производственной части.
10. Положение о Службе режима.
11. Положение о Службе по хозяйственной деятельности и строительству.
12. Положение о Ресурсном центре.
13. Положение о методическом кабинете Орловского СУВУ.
14. Положение о методическом объединении.
15. Положение о Методическом совете.
16. Положение о портфолио педагога Орловского СУВУ.
17. Положение о творческой группе Орловского СУВУ.
18. Положение о фестивале методических разработок проектов уроков и внеклассных воспитательных мероприятий (занятий).
19. Положение «О школе молодого педагога».

20. Положение об учебно-методическом комплексе.
21. Положение о Службе комплексного сопровождения.
22. Положение о Центре дополнительного образования.
23. Положение о бухгалтерии.
24. Положение об экономико-имущественном отделе.
25. Положение о юридическом отделе.
26. Положение о медицинском обеспечении в Орловском СУВУ.
27. Положение о психолого-медико-педагогической комиссии федерального государственного бюджетного профессионального образовательного учреждения «Орловское специальное учебно-воспитательное учреждение закрытого типа».
28. Правила внутреннего трудового распорядка.
29. Правила внутреннего распорядка для воспитанников.
30. Положение об оплате труда.
31. Положение о премировании работников Орловского СУВУ.
32. Положение о комиссии по распределению стимулирующей части фонда оплаты труда.
33. Положение о проведении самообследования.
33. Положение о наставничестве в федеральном государственном бюджетном профессиональном образовательном учреждении «Орловское специальное учебно-воспитательное учреждение закрытого типа».
34. Положение о внебюджетной деятельности федерального государственного бюджетного профессионального образовательного учреждения «Орловское специальное учебно-воспитательное учреждение закрытого типа».
35. Положение о формировании, ведении, хранении и уничтожении личных дел обучающихся.
36. Порядок применения к обучающимся и снятия с обучающихся мер дисциплинарного взыскания в Орловском СУВУ.
37. Положение о пользовании лечебно-оздоровительной инфраструктурой, объектами культуры и объектами спорта Орловского СУВУ.
38. Положение о Комиссии по урегулированию споров между участниками образовательных отношений.
39. Положение о порядке оформления возникновения, приостановления и прекращения отношений между Орловским СУВУ, обучающимися и (или) родителями (законными представителями) несовершеннолетних обучающихся.
40. Порядок и основания перевода, отчисления и восстановления обучающихся.
41. Положение о текущем контроле успеваемости и промежуточной аттестации обучающихся.
42. Положение об образовании по дополнительным общеобразовательным программам в федеральном государственном бюджетном профессиональном образовательном учреждении «Орловское специальное учебно-воспитательное учреждение закрытого типа».
43. Правила проживания в общежитиях Орловского СУВУ.
44. Порядок приема обучающихся.
45. Положение о порядке приема, основаниях перевода, отчисления и восстановления обучающихся.
46. Положение о каникулярных отпусках.
47. Порядок материального обеспечения обучающихся.

48. Положение о питании обучающихся.
49. Положение о стипендиальном обеспечении обучающихся Орловского СУВУ.
50. Порядок подготовки материалов по факту причинения материального ущерба обучающимся.
51. Положение об организации консультационной, просветительской деятельности, деятельности в сфере охраны здоровья и иной деятельности, не противоречащей целям создания Орловского СУВУ.
52. Положение о внутреннем контроле качества и безопасности медицинской деятельности.
53. Инструкция для административного дежурного в ночное время.
54. Инструкция по обращению с медицинскими отходами в Орловском СУВУ.
55. Порядок предоставления воспитанникам свиданий с родителями (законными представителями), родственниками, посещающими обучающихся в Орловском СУВУ вместе с Перечнем предметов, вещей, продуктов питания, запрещенных к хранению и использованию воспитанниками Орловского СУВУ и Правилами проведения свиданий.
56. Порядок получения воспитанниками писем, посылок или иных почтовых отправок.
57. Инструкция по действиям сотрудников в случае самовольного ухода воспитанников.
58. Инструкция действий при возникновении угрозы совершения террористического акта в зданиях образовательного учреждения и на его территории.
59. Порядок пропуска на территорию учреждения.
60. Положение о внутриучилищном контроле.
61. Положение о фонде оценочных средств.
62. Положение о ведении, хранении и учете трудовых книжек.
63. Положение о правах, обязанностях и ответственности работников Орловского СУВУ (кроме педагогических работников).
64. Порядок обращения со служебной информацией ограниченного распространения в Орловском СУВУ.
65. Политика защиты и обработки персональных данных.
66. Положение о персональных данных.
67. Положение о персональных данных несовершеннолетних.
68. Правила осуществления внутреннего контроля соответствия обработки персональных данных требованиям к защите персональных данных.
69. Правила оценки вреда, который может быть причинен субъектам персональных данных в случае нарушения требований по обработке и обеспечению безопасности персональных данных.
70. Правила доступа сотрудников и иных лиц в рабочее и нерабочее время, а также в нештатных ситуациях в помещение с элементами информационной системы персональных данных обмена информацией с ИСПДн ФРДО, в котором ведется обработка защищаемой информации.
71. Положение о закупках товаров, работ, услуг.
72. Положение о контрактном управляющем.

73. Порядок взаимодействия контрактного управляющего, структурных подразделений, должностных лиц, Единой комиссии по осуществлению закупок, Единой приемочной комиссии, Единой комиссии по рассмотрению проектов технических заданий при осуществлении закупок товаров, работ, услуг для обеспечения нужд учреждения.

74. Положение о Единой приёмочной комиссии.

75. Положение о Единой комиссии по осуществлению закупок.

76. Положение о Единой комиссии по рассмотрению проектов технических заданий для осуществления закупок товаров, работ, услуг для нужд учреждения.

77. Кодекс этики и служебного поведения работников учреждения.

78. Положение о подарках, знаках делового гостеприимства.

79. Правила сообщения работниками учреждения о получении подарка.

80. Положение о конфликте интересов.

81. Положение по соблюдению работниками Орловского СУВУ запретов, ограничений и требований, установленных в целях противодействия коррупции.

82. Положение о комиссии по соблюдению ограничений, запретов и требований, установленных в целях противодействия коррупции, и урегулированию конфликта интересов в федеральном государственном бюджетном профессиональном образовательном учреждении «Орловское специальное учебно-воспитательное учреждение закрытого типа».

83. Положение о комиссии по урегулированию конфликта интересов федерального государственного бюджетного профессионального образовательного учреждения «Орловское специальное учебно-воспитательное учреждение закрытого типа».

84. Положение о промежуточной аттестации обучающихся и осуществлении текущего контроля их успеваемости.

85. Положение об итоговой аттестации обучающихся по основным образовательным программам профессионального обучения.

86. Положение об учебной и производственной практике обучающихся.

87. Положение о порядке присвоения квалификации по профессии рабочего.

88. Положение об ОПОП.

89. Положение о внутренней системе оценки качества образования в Орловском СУВУ.

90. Положение об итоговой аттестации выпускников 9 класса в Орловском СУВУ.

91. Положение о ведении классных журналов в Орловском СУВУ.

92. Положение об организации классного руководства (кураторства) в учебных группах Орловского СУВУ, реализующих образовательные программы среднего профессионального образования, в том числе программы профессионального обучения.

93. Положение о порядке разработки и требованиях к структуре и содержанию рабочей программы учебного предмета.

94. Положение о службе обеспечения общеобразовательного процесса.

95. Порядок организации и осуществления образовательной деятельности по основным общеобразовательным программам в Орловском СУВУ.

96. Положение о Комиссии федерального государственного бюджетного профессионального образовательного учреждения «Орловское специальное учебно-воспитательное учреждение закрытого типа», находящегося в ведении Министерства просвещения Российской Федерации, по вопросам координации финансово-хозяйственной деятельности».

97. Положение о Комиссии федерального государственного бюджетного профессионального образовательного учреждения «Орловское специальное учебно-воспитательное учреждение закрытого типа», находящегося в ведении Министерства просвещения Российской Федерации, по контролю соблюдения требований законодательства Российской Федерации по вопросам использования и распоряжения движимым и недвижимым имуществом и эффективности его использования.

98. Положение об аттестации педагогических работников федерального государственного бюджетного профессионального образовательного учреждения «Орловское специальное учебно-воспитательное учреждение закрытого типа».

99. Положение об аттестационной комиссии федерального государственного бюджетного профессионального образовательного учреждения «Орловское специальное учебно-воспитательное учреждение закрытого типа».

100. Положение о методическом объединении федерального государственного бюджетного профессионального образовательного учреждения «Орловское специальное учебно-воспитательное учреждение закрытого типа».

101. Приказ об официальном сайте Орловского СУВУ.

102. Правила по охране труда Орловского СУВУ.

103. Инструкции и положения о мерах пожарной безопасности на территории, в зданиях и помещениях Орловского СУВУ.

104. План противодействия коррупции на 2022-2024 годы.

105. О работе комиссии по расследованию несчастных случаев.

106. Программа производственного контроля за соблюдением санитарных правил и выполнением санитарно-противоэпидемических (профилактических) мероприятий в Орловском СУВУ.

107. Положение о Службе безопасности и охране труда Орловского СУВУ.

108. Программа оптимизации расходов Орловского СУВУ.

Структура и система управления Орловского СУВУ установлены в соответствии с действующим законодательством и Уставом, соответствуют специфике деятельности ОО. Управление организацией строится на принципах единоначалия и коллегиальности. Коллегиальными органами управления являются: совет Учреждения, педагогический совет, общее собрание работников и обучающихся. В 2023 году органы управления на заседаниях рассматривали вопросы, которые в полной мере отражают деятельность образовательной организации. Соблюдение принципа открытости и доступности информации об образовательной организации выражается в размещении на сайте <http://www.spetzorlov.ru> необходимой информации. Структура управления организацией предполагает тесное взаимодействие директора, заместителей директора и руководителей служб с коллегиальными органами управления, представленными различными участниками образовательного процесса (педагогами, сотрудниками, не относящимися к педагогическим работникам, обучающимися). В Орловском СУВУ внутренние локальные нормативные акты подлежат актуализации по мере внесения изменений в действующее законодательство Российской Федерации, регламентирующее деятельность ОО.

Компетенция органов управления:

<p>Директор</p>	<p>Осуществляет текущее руководство деятельностью Орловского СУВУ, за исключением вопросов, отнесенных федеральными законами или настоящим уставом к компетенции Учредителя, общего собрания работников и обучающихся, педагогического совета, совета Учреждения.</p> <p>Утверждает положения о совете организации, педагогическом совете, положения о структурных подразделениях, иные внутренние локальные документы.</p> <p>Утверждает план финансово-хозяйственной деятельности.</p> <p>Утверждает структуру и штатное расписание.</p> <p>Организует работу структурных подразделений.</p> <p>Совершает любые сделки, распоряжается имуществом и средствами организации в установленном законом порядке.</p> <p>Осуществляет иную деятельность с законодательством Российской Федерации, настоящим уставом.</p>
<p>Педагогический совет</p>	<p>Нормативное регулирование основных вопросов организации образовательной деятельности, в том числе, режима занятий обучающихся, форм, периодичности и порядка текущего контроля успеваемости и промежуточной аттестации обучающихся, порядка и оснований перевода, порядка оформления возникновения, приостановления и прекращения отношений между организацией и обучающимися.</p> <p>Рассмотрение и принятие решений по вопросам образовательной, информационно-аналитической и финансово-хозяйственной деятельности.</p> <p>Рассмотрение плана работы педагогического совета.</p> <p>Рассмотрение отчетов руководителей структурных подразделений.</p> <p>Рассмотрение вопросов безопасности, организации питания и медицинского обслуживания обучающихся.</p> <p>Принятие решений по другим вопросам в соответствии с законодательством Российской Федерации, уставом и другими локальными нормативными актами организации.</p>
<p>Общее собрание работников и обучающихся</p>	<p>Рассмотрение и обсуждение вопросов стратегии развития организации, принятие программы развития Орловского СУВУ.</p> <p>Формирование Совета учреждения.</p> <p>Заслушивание отчетов директора Орловского СУВУ и коллегиальных органов управления по вопросам их деятельности.</p> <p>Рассмотрение иных вопросов деятельности организации, вынесенных на рассмотрение общего собрания работников и обучающихся.</p>
<p>Совет учреждения</p>	<p>Утверждение ежегодного отчета о поступлении и расходовании финансовых и материальных средств, а также отчета о результатах самообследования.</p> <p>Рассмотрение и обсуждение вопросов материально-технического обеспечения и оснащения образовательного процесса.</p> <p>Представление работников Орловского СУВУ к поощрениям, почетным званиям и наградам Российской Федерации.</p>

	<p>Выдвижение кандидатур работников организации для участия в конкурсных мероприятиях.</p> <p>Осуществление контроля за предоставлением отдельным категориям обучающихся дополнительных льгот и видов материального обеспечения, предусмотренных законодательством Российской Федерации и иными нормативными актами.</p> <p>Принятие решений по другим вопросам в соответствии с законодательством Российской Федерации, настоящим Уставом и положением о совете учреждения, утверждаемом директором организации.</p>
--	---

Основными формами деятельности управления являются:

- годовой план работы, включающий в себя план внутреннего контроля;
- педагогические советы;
- методические советы;
- инструктивно-методические совещания при заместителях директора;
- заседания методических объединений педагогов;
- общие собрания работников и обучающихся;
- административные совещания при директоре;
- заседания Совета учреждения.

1.3. Образовательная деятельность

Образовательная деятельность в Орловском СУВУ осуществляется в соответствии с Федеральным законом от 29.12.2012 № 273-ФЗ «Об образовании в Российской Федерации», ФГОС общего образования (утвержденный Приказом Министерства просвещения РФ от 31.05.2021 № 287); ФГОС среднего профессионального образования по профессии профессиям 15.01.35 Мастер слесарных работ (утвержденный приказом Министерства образования и науки РФ от 09.12.2016 № 1576); санитарно-эпидемиологическими требованиями к организации воспитания, обучения, отдыха и оздоровления детей и молодежи (далее – СП 2.4.3648-20), утвержденными постановлением главного санитарного врача РФ №28 от 28.09.2021 г.

Общеобразовательная подготовка

Режим работы образовательной организации

Показатели	2 ступень	Примечание
Продолжительность учебного года (количество недель)	34	
Продолжительность учебной недели (количество дней)	6	5 (для АООП)
Продолжительность уроков (мин)	45	

Периодичность проведения промежуточной аттестации обучающихся	1 раз в год
---	-------------

Режим работы образовательной организации остался неизменным. Обучение организовано по четвертям. В течение учебного года каникулы предусмотрены 4 раза: осенние, весенние, новогодние (продолжительностью 10 дней) и зимние (продолжительностью 8 дней).

Структура образовательного процесса и контингент обучающихся

Количественный состав	2 ступень	Итого	Обучаются во вторую смену
1. Всего классов-комплектов	11	11	0
2. Всего обучающихся	72	72	0
3. Из них:*			0
а) классы, реализующие общеобразовательные программы, и количество обучающихся в них (за исключением подпунктов: б, в, г)	8/ 55	8/55	0
б) классы с углубленным изучением предметов и количество обучающихся в них	0	0	0
в) классы, реализующие программы профильного обучения, и количество обучающихся в них	0	0	0
г) классы, реализующие специальные (коррекционные) программы, и количество обучающихся в этих классах	3/ 17	3/ 17	0
4. Итого:	11/ 72	11/72	0
5. Количество групп продленного дня	0	0	0

Количество обучающихся и классов по сравнению с предыдущим годом не изменилось.

Сведения о наименовании, уровне и направленности реализуемых образовательных программ

№ п/п	Наименование (направленность) образовательной программы	Уровень ОП	Перечень предметов, изучаемых на профильном уровне	Перечень предметов, изучаемых углубленно	Наполняемость классов	
					Класс	Количество обучающихся
1	2	3	4	5	6	7
1.	Общеобразовательная программа основного	Основное общее образование	–	–	6а 6б/8б	8 8

	общего образования				7а	6
					7в	5
					7б	9
					8а	4
					8в	6
					9а	9
2.	Адаптированная основная общеобразовательная программа для обучающихся с умственной отсталостью (интеллектуальными нарушениями)	Основное общее образование	–	–	7д	7
					8д	3
					9д	7

Наполняемость классов зависит от количества обучающихся, направляемых в Орловское СУВУ. Комплектация и наполняемость классов меняется каждый год. Наполняемость классов, работающих по адаптированной образовательной программе для обучающихся с умственной отсталостью, меньше, т.к. зависит от количества таких детей в организации и их образовательного ценза.

Сведения о показателях, устанавливающих соответствие содержания и качества подготовки обучающихся требованиям федерального государственного образовательного стандарта

Таблица 1. Обязательный минимум содержания и сроки освоения образовательной программы

Наименование ОП	Нормативные сроки освоения ОП	Соответствие / несоответствие ФГОС (с указанием № и даты распорядительного документа, утверждающего ФГОС)
1	2	3
Наименование ОП	Нормативные сроки освоения ОП	Соответствие / несоответствие федеральному компоненту ГОС (с указанием № и даты распорядительного документа, утверждающего ГОС)
1	2	3

Общеобразовательная программа основного общего образования	5 лет	Соответствует ФГОС, утвержденному приказом Министерства просвещения Российской Федерации от 31.05.2021 № 287)
Адаптированная основная общеобразовательная программа для обучающихся с умственной отсталостью (интеллектуальными нарушениями)	5 лет	Соответствует ФГОС для обучающихся с умственной отсталостью (интеллектуальными нарушениями), утвержденному приказом Министерства образования и науки Российской Федерации от 19.12.2014 № 1599

В основной школе полностью завершён переход на ФГОС основного общего образования, утвержденный 31.05.2021 г.

С 01.09.2023 г. школа использует федеральную образовательную программу основного общего образования, утвержденную приказом Минпросвещения РФ от 18.05.2023 № 370 (далее – ФОП ООО), школа утвердила к 2023/2024 учебному году ООП ООО, в которой содержание и планируемые результаты не ниже тех, что указаны в ФОП ООО. При разработке ООП школа непосредственно использовала:

- федеральные рабочие программы по учебным предметам «Русский язык», «Литература», «История», «Обществознание», «География» и «Основы безопасности жизнедеятельности» – для ООП ООО;
- программы формирования универсальных учебных действий у обучающихся;
- федеральные рабочие программы воспитания;
- федеральные учебные планы;
- федеральные календарные планы воспитательной работы.

В классах, работающих по адаптированной программе для обучающихся с умственной отсталостью (интеллектуальными нарушениями), обучение организовано в соответствии с ФГОС для обучающихся с умственной отсталостью (интеллектуальными нарушениями).

С 01.09.2023 г. школа использует федеральную адаптированную основную общеобразовательную программу для обучающихся с умственной отсталостью (интеллектуальными нарушениями), утвержденную Министерством просвещения РФ от 24 ноября 2022 г. № 1026.

Результаты освоения образовательной программы

Сведения об итоговой аттестации выпускников

По каждой ступени образования указывается общее количество выпускников, процент общей и качественной успеваемости для общеобразовательных классов и классов, обеспечивающих дополнительную (углубленную, профильную) подготовку за аккредитационный период.

Год	Наименование класса	Степень образования	Количество выпускников	Процент общей успеваемости	Процент обучающихся на «4» и «5»
1	2	3	4	5	6
2021	Класс 9	2	8	100	2
2022	Класс 9	2	6	100	2
2023	Класс 9	2	4	100	40

Успеваемость в выпускных классах на протяжении последних 3-х лет составляет 100%. В 2023 году увеличилось количество обучающихся, закончивших учебный год на «4» и «5», что свидетельствует о правильно организованной образовательной деятельности, качественной подготовке и расстановке кадров. Чтобы сохранить стабильные высокие результаты по образовательным предметам в 2024 году, школа проведет обучающие мероприятия и организует персональную работу с педагогами, которые достигают невысоких результатов. Также запланирует на год систематический контроль образовательных достижений, обучающихся в группе риска, чтобы предупредить снижение результатов, разработает систему мер по опережающему реагированию на отклонения реального качества образования выпускников школы от требуемого для достижения заданного уровня. Школа планирует продолжить стимулировать работников согласно нормам коллективного договора.

Результаты государственной (итоговой) аттестации выпускников 9 классов общеобразовательных организаций в условиях единой независимой оценки качества образования

Год	Наименование предмета	Общее количество выпускников по предмету	Количество выпускников, сдававших экзамен по предмету	Количество сдавших экзамен	Средний балл (по школе)
1	2	3	4	5	6
2021	Русский язык	8	8	8	4
	Алгебра	8	8	8	4
2022	Русский язык	6	6	6	4
	Алгебра	6	6	6	4

2023	Русский язык	4	4	4	4
	Алгебра	4	4	4	4

В течение трех последних лет выпускники успешно проходят государственную итоговую аттестацию (далее – ГИА) за курс основной общей школы.

Основная образовательная программа федерального государственного бюджетного профессионального образовательного учреждения «Орловское специальное учебно-воспитательное учреждение для обучающихся с девиантным (общественно опасным) поведением закрытого типа» (размещена на сайте организации).

1. Основная образовательная программа
2. Адаптированная основная образовательная программа

Учебный план (размещен на сайте учреждения)

1. Основная образовательная программа
2. Адаптированная основная образовательная программа

Учебный план основного общего образования на 2022-2023 учебный год

Учебный план образовательных организаций, реализующих образовательную программу основного общего образования, обеспечивает реализацию требований ФГОС ООО, определяет общие рамки отбора учебного материала, формирования перечня результатов образования и организации образовательной деятельности.

Учебный план Орловского СУВУ разработан на основе варианта № 2 федерального учебного плана Федеральной образовательной программы основного общего образования, утвержденной приказом Минпросвещения от 16.11.2022 № 993.

Федеральный учебный план состоит из двух частей: обязательной части и части, формируемой участниками образовательных отношений.

Обязательная часть федерального учебного плана определяет состав учебных предметов обязательных для всех имеющих по данной программе государственную аккредитацию образовательных организаций, реализующих образовательную программу основного общего образования, и учебное время, отводимое на их изучение по классам (годам) обучения.

Часть федерального учебного плана, формируемая участниками образовательных отношений, определяет время, отводимое на изучение учебных предметов, учебных курсов, учебных модулей по выбору обучающихся, родителей (законных представителей) несовершеннолетних обучающихся, в том числе предусматривающие углубленное изучение учебных предметов, с целью удовлетворения различных интересов обучающихся, потребностей в физическом развитии и совершенствовании, а также учитывающие этнокультурные интересы, особые образовательные потребности обучающихся с ОВЗ.

Время, отводимое на данную часть федерального учебного плана, может быть использовано на:

– увеличение учебных часов, предусмотренных на изучение отдельных учебных предметов обязательной части, в том числе на углубленном уровне;

– введение специально разработанных учебных курсов, обеспечивающих интересы и потребности участников образовательных отношений, в том числе этнокультурные;

– другие виды учебной, воспитательной, спортивной и иной деятельности обучающихся.

В Орловском СУВУ установлен режим шестидневной учебной недели. Образовательная недельная нагрузка равномерно распределена в течение учебной недели и соответствует требованиям санитарных норм СанПиН 1.2.3685-21.

Количество часов, отведенных на освоение обучающимися учебных предметов, курсов, модулей из обязательной части и части, формируемой участниками образовательных отношений, в совокупности не превышает величину недельной образовательной нагрузки:

– в 5-х классах – 32 часа в неделю;

– 6-х классах – 33 часа в неделю;

– 7-х классах – 35 часов в неделю;

– 8–9-х классах – 36 часов в неделю.

Общее количество часов учебных занятий за пять лет составляет 5848 часов. Обучение в Орловском СУВУ ведется на русском языке.

Промежуточная аттестация обучающихся в 2022-2023 учебном году

Класс	Учебный предмет	Форма промежуточной аттестации	Период проведения промежуточной аттестации
5, 6, 7, 8	Русский язык	Итоговая контрольная работа	март-апрель
9		Итоговая контрольная работа	В конце учебного года
5, 6, 7	Литература	Тестирование, проверка читательских учений	В конце учебного года
8,9		Сочинение	В конце учебного года
5, 6, 7, 8, 9	Иностранный язык	Тестирование	В конце учебного года
5, 6, 7, 8	Математика	Контрольная работа	В конце учебного года
9	Алгебра	Контрольная работа в форме ГВЭ	В конце учебного года
7	Геометрия	Контрольная работа	В конце учебного года
8, 9		Контрольная работа в форме ГВЭ	В конце учебного года
7, 8, 9	Информатика	Тестирование	В конце учебного года
5, 6, 7, 8	История	Тестирование	В конце учебного года
9		Контрольная работа в форме ГВЭ	В конце учебного года

6, 7, 8	Обществознание	Тестирование	В конце учебного года
9		Контрольная работа в форме ГВЭ	В конце учебного года
5	География	Устное собеседование	В конце учебного года
6, 7, 8		Тестирование	В конце учебного года
9		Контрольная работа в форме ГВЭ	В конце учебного года
7, 8	Физика	Контрольная работа	В конце учебного года
9	Физика	Контрольная работа в форме ГВЭ	В конце учебного года
8, 9	Химия	Тестирование	В конце учебного года
5, 6, 7	Биология	Тестирование	В конце учебного года
8		Тестирование по анатомии	
9		Тестирование	В конце учебного года
5, 6, 7, 8	Музыка	Защита творческих работ	В конце учебного года
5, 6, 7, 8	Изобразительное искусство	Тестирование	В конце учебного года
5, 6, 7, 8	Технология	Тестирование	В конце учебного года
8, 9	ОБЖ	Тестирование	В конце учебного года
5, 6, 7, 8, 9	Физическая культура	Сдача нормативов	В конце учебного года

* Обучающимся, имеющим медицинское освобождение от занятий физической культурой сдача нормативов заменяется написанием и защитой рефератов, учебных проектов по тематике физической культуры и здорового образа жизни.

– контрольные работы промежуточной годовой аттестации проводятся не раньше изучения планируемого учебного материала по предмету в полном объеме;

– в случае, если учащийся получает неудовлетворительную отметку по одному или нескольким предметам в ходе промежуточной годовой аттестации, для него создаются условия для компенсации пробелов в знаниях и обеспечивается возможность повторного их написания.

Учебный план основного общего образования по адаптированной программе для обучающихся с умственной отсталостью (интеллектуальными нарушениями) Орловского СУВУ (вариант 1)

Учебный план включает обязательную часть и часть, формируемую участниками образовательных отношений.

Обязательная часть учебного плана определяет состав учебных предметов обязательных предметных областей, которые должны быть реализованы во всех имеющих государственную аккредитацию образовательных организациях, реализующих АООП, и учебное время, отводимое на их изучение по классам (годам) обучения.

Состав учебных предметов в обязательной части учебного плана может различаться для обучающихся с умственной отсталостью разных нозологических групп и определяется в соответствии с представленными ниже учебными планами.

Обязательная часть учебного плана отражает содержание образования, которое обеспечивает достижение важнейших целей современного образования обучающихся с умственной отсталостью:

- формирование жизненных компетенций, обеспечивающих овладение системой социальных отношений и социальное развитие обучающегося, а также его интеграцию в социальное окружение;
- формирование основ духовно-нравственного развития обучающихся, приобщение их к общекультурным, национальным и этнокультурным ценностям;
- формирование здорового образа жизни, элементарных правил поведения в экстремальных ситуациях.

Часть учебного плана, формируемая участниками образовательных отношений, обеспечивает реализацию особых (специфических) образовательных потребностей, характерных для каждой группы обучающихся, а также индивидуальных потребностей каждого обучающегося.

Таким образом, часть учебного плана, формируемая участниками образовательных отношений, предусматривает:

- учебные занятия, обеспечивающие различные интересы обучающихся, в том числе этнокультурные;
- увеличение учебных часов, отводимых на изучение отдельных учебных предметов обязательной части;
- введение учебных курсов, обеспечивающих удовлетворение особых образовательных потребностей обучающихся с умственной отсталостью и необходимую коррекцию недостатков в психическом и (или) физическом развитии;
- введение учебных курсов для факультативного изучения отдельных учебных предметов.

Неотъемлемой составляющей учебного плана является внеурочная деятельность, включающая коррекционно-развивающую область и другие направления внеурочной деятельности.

Содержание коррекционно-развивающей области учебного плана представлено обязательными коррекционными курсами (коррекционно-развивающими занятиями).

Выбор коррекционных индивидуальных и групповых занятий, их количественное соотношение может осуществляться общеобразовательной организацией самостоятельно, исходя из психофизических особенностей обучающихся с умственной отсталостью на основании рекомендаций психолого-медико-педагогической комиссии. Время, отведенное на реализацию коррекционно-развивающей области, не учитывается при определении максимально допустимой учебной нагрузки, но учитывается при определении объемов финансирования.

Всего на коррекционно-развивающую область отводится 6 часов в неделю из часов внеурочной деятельности.

Организация занятий по направлениям внеурочной деятельности является неотъемлемой частью образовательного процесса в общеобразовательной организации. Образовательные организации предоставляют обучающимся возможность выбора широкого спектра занятий, направленных на их развитие.

Внеурочная деятельность обучающихся с ОВЗ формируется из часов, необходимых для обеспечения их индивидуальных потребностей и составляет суммарно 10 часов в неделю на обучающегося, из которых 6 должны включать обязательные занятия коррекционной направленности с учетом возрастных особенностей обучающихся и их физиологических потребностей (пункт 3.4.16 санитарных правил СП 2.4.3648-20 «Санитарно-эпидемиологические требования к организациям воспитания и обучения, отдыха и оздоровления обучающихся и молодежи», утвержденных постановлением Главного государственного санитарного врача Российской Федерации от 28.09.2020 г. № 28 (зарегистрировано в Министерстве юстиции Российской Федерации 18 декабря 2020 г, регистрационный № 61573), действующим до 1 января 2027 г.

Общий объем учебной нагрузки составляет 5066 часов за 5 учебных лет при 5-дневной учебной неделе (34 учебных недели в году).

Выводы. Работа школы организована в соответствии с основными нормативными документами Российской Федерации в области общего образования.

Полностью осуществлен переход на ФГОС основного общего образования, утвержденного приказом Министерства просвещения № 287 от 31.05.2021 г. С 01.09.2023 г. школа использует федеральную образовательную программу основного общего образования, утвержденную приказом Минпросвещения России от 18.05.2023 г. № 370.

В школе поддерживается высокий уровень обучения через внедрение компетентного подхода и использование последних педагогических и информационно-коммуникационных технологий. Образовательная стратегия школы направлена не только на приобретение учащимися конкретных знаний, но и на их личностный рост, развитие познавательных и творческих способностей, что способствует успешной социализации.

В школе работает квалифицированный педагогический коллектив, который не только стремится к улучшению школы, но и способен анализировать проблемы и планировать будущее развитие, учитывая общественные ожидания. Преподавательский состав использует современные учебные методы и способствует развитию навыков независимой работы и ответственности у обучающихся, а также важнейших компетенций, которые определяют современное качество образовательных программ.

В школе организовано обучение детей с ОВЗ. Обучающиеся с умственной отсталостью обучаются в классах, реализующих ФГОС обучающихся с умственной отсталостью (интеллектуальными нарушениями), а обучающиеся с задержкой психического развития обучаются в классах «нормы». Однако, для данной категории обучающихся используется примерная адаптированная программа для обучающихся с ЗПР.

1.4. Профессиональное образование и обучение

Профессиональное образование в Орловском СУВУ осуществлялось в 2023 году в соответствии с ФГОС среднего профессионального образования по профессиям 15.01.35 Мастер слесарных работ (утвержденный приказом Министерства образования и науки РФ от 09.12.2016 № 1576); Всего обучалось по программам СПО 14 человек.

Профессиональное обучение осуществлялось в соответствии с Положением о порядке организации и осуществления образовательной деятельности по основным профессиональным программам профессионального обучения, в соответствии с образовательными программами по профессиям профессионального обучения, разрабатываемыми Орловским СУВУ самостоятельно.

Сведения о реализованных в 2022-2023 учебном году образовательных профессиональных программах

№ п/п	Наименование профессиональной образовательной программы	Вид программы (основная, дополнительная)	Наименование профессии
1.	Основная профессиональная образовательная программа подготовки квалифицированных рабочих и служащих по профессии 15.01.35 «Мастер слесарных работ», срок обучения 2 года 10 месяцев, квалификация: слесарь-инструментальщик, слесарь механосборочных работ, слесарь-ремонтник	основная	Мастер слесарных работ
2.	Основную профессиональную образовательную программу профессионального обучения по профессии 18880 «Столяр строительный» срок обучения 10 месяцев, квалификация: столяр строительный	основная	Столяр строительный
3.	Основную профессиональную образовательную программу профессионального обучения по профессии 19149 «Токарь» срок обучения 10 месяцев, квалификация: токарь	основная	Токарь
4.	Основную профессиональную образовательную программу профессионального обучения по профессии «Маляр», срок обучения 10 месяцев, квалификация: маляр	основная	Маляр
5.	Основную профессиональную образовательную программу профессионального обучения по профессии «Садовник», срок обучения 10 месяцев, квалификация: садовник	основная	Садовник
6.	Основную профессиональную образовательную программу профессионального обучения по профессии «Оператор швейного оборудования», срок обучения 10 месяцев, квалификация: оператор швейного оборудования	основная	Оператор швейного оборудования
7.	Основную профессиональную образовательную программу профессионального обучения по профессии 18511 «Слесарь по ремонту автомобилей» срок обучения 10 месяцев, квалификация: слесарь по ремонту автомобилей	основная	Слесарь по ремонту автомобилей
8.	Основную профессиональную образовательную программу профессионального обучения по профессии «Слесарь механосборочных работ», срок обучения 10 месяцев, квалификация: слесарь механосборочных работ	основная	Слесарь механосборочных работ

9.	Адаптированную основную профессиональную образовательную программу профессионального обучения программа подготовки квалифицированных рабочих и служащих по профессии «Оператор швейного оборудования», срок обучения 10 месяцев, квалификация: оператор швейного оборудования	адаптированная	Оператор швейного оборудования
10.	Адаптированную основную профессиональную образовательную программу профессионального обучения программа подготовки квалифицированных рабочих и служащих по профессии «Слесарь по ремонту автомобилей», срок обучения 10 месяцев, квалификация: слесарь по ремонту автомобилей	адаптированная	Слесарь по ремонту автомобилей
11.	Адаптированную основную профессиональную образовательную программу профессионального обучения программа подготовки квалифицированных рабочих и служащих по профессии «Штукатур», срок обучения 10 месяцев, квалификация: штукатур	адаптированная	Штукатур
12.	Адаптированную основную профессиональную образовательную программу профессионального обучения программа подготовки квалифицированных рабочих и служащих по профессии 18880 «Столяр строительный», срок обучения 10 месяцев, квалификация: столяр	адаптированная	Столяр строительный

Численность обучающихся по реализуемым образовательным программам за счет бюджетных ассигнований федерального бюджета составила (профессиональное образование) – 14 человек.

Количество обучающихся по профессиям – 67 человек.

Соответствие содержания и качества подготовки обучающихся и выпускников требованиям ФГОС

Требования к минимуму содержания основной профессиональной образовательной программы	Наличие обязательных дисциплин федерального компонента ФГОС в учебном плане, расписании занятий, экзаменационных ведомостях	100 % наличие по заявленной к государственной аккредитации образовательной программе
	Наличие рабочих программ дисциплин	100 % наличие по заявленной к государственной аккредитации образовательной программе
	Выполнение требований к общему количеству часов теоретического обучения	Общее количество часов теоретического обучения соответствует ФГОС по заявленной к государственной аккредитации образовательной программе
	Выполнение требований к объему учебной нагрузки по циклам дисциплин	Объем учебной нагрузки по циклам дисциплин соответствует ФГОС по заявленной к государственной аккредитации образовательной программе

	Выполнение требований к объему учебной нагрузки по дисциплинам	Объём учебной нагрузки по дисциплинам соответствует ФГОС по заявленной к государственной аккредитации образовательной программе
	Наличие в рабочих программах дисциплин минимума содержания	Наличие в рабочих программах дисциплин минимума содержания соответствует ФГОС по заявленной к государственной аккредитации образовательной программе
	Наличие дисциплин по выбору, устанавливаемых образовательным учреждением	Наличие дисциплин по выбору в учебных планах, устанавливаемых образовательной организацией, по заявленной к государственной аккредитации образовательной программе
Требования к выполнению сроков освоения образовательной программы	Выполнение требований к общему сроку освоения программы подготовки квалифицированных рабочих и служащих	Требования выполнены по заявленной к государственной аккредитации программе подготовки квалифицированных рабочих и служащих
	Выполнение требований к продолжительности теоретического обучения	Требования выполнены по заявленной к государственной аккредитации программе подготовки квалифицированных рабочих и служащих
	Выполнение требований к продолжительности теоретического обучения	Требования выполнены по заявленной к государственной аккредитации программе подготовки квалифицированных рабочих и служащих
Требования к продолжительности каникул	Выполнение требований к продолжительности каникул	Требования выполнены по заявленной к государственной аккредитации программе подготовки квалифицированных рабочих и служащих
Требования к продолжительности промежуточной аттестации	Выполнение требований к продолжительности промежуточной аттестации	Требования выполнены по заявленной к государственной аккредитации программе подготовки квалифицированных рабочих и служащих
	Выполнение требований к продолжительности государственной (итоговой) аттестации (итоговой аттестации) выпускников	Требования выполнены по заявленной к государственной аккредитации программе подготовки квалифицированных рабочих и служащих
Сроки освоения программы квалифицированных рабочих и служащих	по профессии 15.01.35 «Мастер слесарных работ», срок обучения 2 года 10 месяцев	по профессии 15.01.35 «Мастер слесарных работ», срок обучения 2 года 10 месяцев

Количество учебных групп в разрезе профессий

№ п/п	Профессия	2021-2022	2022-2023
1.	Мастер слесарных работ СПО	2	2
2.	Мастер столярно-плотничных и паркетных работ СПО	1	0
3.	Токарь	1	2
4.	Автослесарь	1	2
5.	Слесарь механо-сборочных работ	3	3
6.	Столяр строительный	2	3
7.	Маляр	1	1
8.	Штукатур	4	3
9.	Садовник	2	2
10.	Оператор швейного оборудования	2	3
Всего:		19	21

Вывод: по сравнению с 2022 годом увеличилось общее количество групп, увеличилось количество групп профессий металлообработки и деревообработки. Количество групп СПО снизилось по сравнению с 2022 годом.

Всего количество обучающихся: 67 человека + 14 человек СПО.

Сравнительная динамика результативности профессионального обучения в период за 2 года

Год обучения	Качество обучения	Успеваемость
2021-2022 уч. год	54%	100%
2022-2023 уч. год	53%	100%

Вывод: показатель успеваемости за последние два года составил 100%. Качество обучения находится в пределах допустимого и оптимального уровней. Прослеживается снижение качества знаний в целом. Если в 2021-2022 учебном году качество обучения составило 54 %, то в 2022– 2023 учебном году снизилось до 53 %. Качество обучения снизилось на 1%. Одной из причин снижения в этом году является увеличение количества воспитанников младшего возраста, увеличение количества обучающихся с интеллектуальными нарушениями.

Количество обучающихся, прошедших полный курс обучения по профессии

Год обучения	Число обучающихся, прошедших полный курс обучения	Число обучающихся, получивших профессию	Успеваемость
2021-2022 уч. год	74	74	100%
2022-2023 уч. год	67	67	100%

Вывод: по сравнению с 2022 годом на 7 человек снизилось количество обучающихся, прошедших полный курс обучения по профессиям и получивших профессию (показатель зависит от количества и возраста обучающихся, поступающих на обучение в Орловское СУВУ).

Результаты итоговой аттестации за 2 года

Год обучения	Число обучающихся, аттестованных на базовый разряд	Число обучающихся, аттестованных на повышенный разряд
2021-2022 уч. год	60,8%	39,2%
2022-2023 уч. год	62%	38%

Вывод: по сравнению с 2022 годом число обучающихся, аттестованных на базовый разряд, увеличилось на 1% за счет уменьшения на 1% числа обучающихся, аттестованных на повышенный разряд.

Результаты участия обучающихся в конкурсах профессионального мастерства, олимпиадах, другие достижения

Показатели участия в конкурсах, олимпиадах и т.д.	Уровень (муниципальный, региональный, федеральный, международный)	Количество участников
Участники	федеральный	4
Победители	федеральный	4
Участники	региональный	4
Победители	региональный	0

Вывод: в 2023 году Всероссийский чемпионат профессионального мастерства «В будущее с уверенностью» для обучающихся специальных учебно-воспитательных учреждений, проходил на базе Омского СУВУ в период с 01 ноября по 03 ноября 2023 г.

Чемпионат проходил в дистанционном формате, по шести компетенциям: «Сухое строительство и штукатурные работы», «Малярные и декоративные работы», «Обработка листового металла», «Столярное дело», «Ремонт и обслуживание легковых автомобилей», «Работы на токарных универсальных станках». Участие приняли 5 обучающихся:

- дипломом I степени в компетенции «Малярные и декоративные работы» награжден Мельников Тимур;
- дипломом II степени в компетенции «Сухое строительство и штукатурные работы», награжден Баталов Леонид;
- дипломом III степени в компетенции «Обработка листового металла» Степанов Николай;
- дипломом III степени в компетенции «Работы на токарных универсальных станках» награжден Корсик Данил.

В апреле 2023 года обучающиеся приняли участие в четырех компетенциях: «Швея», «Столярное дело», «Малярное дело», «Сухое строительство и штукатурные работы» VIII Регионального чемпионата профессионального мастерства «Абилимпикс».

Выполнение требований к учебно-методическому обеспечению образовательного процесса

<p>Обеспечение всех видов занятий по дисциплинам учебного плана учебно-методической документацией</p>	<p>Все виды занятий по дисциплинам учебного плана обеспечены учебно-методической документацией: рабочие программы по предметам общепрофессионального и профессионального цикла; учебники по профессиям СПО и профессионального обучения; модели, макеты, строительные конструкции по основным темам разделов предметов, раздаточные дидактические материалы по различным темам преподаваемых предметов; нормативные материалы (ГОСТы, ОСТы, ЕТКС, ЕСПД и т.д.) по основным разделам СПО), оформленные постоянные стенды по основным темам (изображение и обозначение резьбы, угловые обозначения крепежных изделий, изображение зубчатых передач, колес, сечения и разрезы деталей, комплексные чертежи и т.д.); комплекты и наборы чертежных и контрольно-измерительных инструментов; методические пособия для учителя (рекомендации к проведению уроков); научная, научно-популярная литература, периодические издания, справочные пособия.</p>
<p>Наличие возможности доступа всех обучающихся к фондам учебно-методической документации, в том числе доступа к электронно-</p>	<p>100% обучающихся имеют доступ в Цифровой образовательный контент в ЭР ЦОС СПО</p>

библиотечным системам, сформированным на основании прямых договоров с правообладателями.	PROобразование, который соответствует Федеральному закону от 29.12.2012 № 273-ФЗ «Об образовании в Российской Федерации».
--	---

Перечень учебников, используемых в учебно-производственном процессе СПО и профессионального обучения размещен на сайте Орловского СУВУ.

Сведения о наличии учебно-методического обеспечения, оборудования кабинетов и учебных мастерских.

Выводы. По сравнению с 2022 годом успеваемость по профессиональному обучению снизилась, снижение произошло в группах обучающихся с ограниченными возможностями здоровья. По сравнению с 2022 годом в 2023 году в учебно-производственной части снизилось количество обучающихся на 7 человек, прошедших полный курс обучения по профессиям и получивших профессию; число обучающихся, аттестованных на базовый разряд, увеличилось на 1% (увеличение произошло за счет уменьшения на 1% числа обучающихся, аттестованных на повышенный разряд).

Учебно-производственный процесс проходил организованно в соответствии с образовательными программами. На ИМС и заседаниях методических объединений обсуждались вопросы, касающиеся организации образовательного процесса и повышения педагогического мастерства преподавателей и мастеров производственного процесса. Качество методической работы мастеров производственного обучения повысилось по сравнению с 2022 годом, все мастера прошли курсы повышения квалификации по должности.

В 2022 году в учебно-производственной части, внесены изменения в образовательные программы по 8 профессиям профессионального обучения со сроком обучения 10 месяцев, в УМК по профессиям.

Задачи на следующий год:

1. Совершенствование качества профессионального образования и профессионального обучения.
2. Повышение уровня квалификации мастеров производственного обучения в соответствии с современными требованиями.
3. Актуализация существующих программ профессионального образования и обучения, разработка новых программ по востребованным профессиям.
4. Повышение уровня материально-технической оснащенности учебно-производственных мастерских.
5. Популяризация рабочих профессий, формирование у учащихся позитивного отношения к получаемой профессии.

1.5. Воспитательная деятельность

Цель воспитательной работы Орловского СУВУ – создание условий для успешной ресоциализации, реабилитации и развития личности обучающихся путем коррекции криминальных установок через включение в общественно-значимую и общественно-полезную деятельность.

Для реализации цели в 2023 году были поставлены следующие задачи:

1. Создать условия для сохранения и укрепления физического здоровья обучающихся, вовлечь их в активную внеурочную деятельность по пропаганде ЗОЖ.

2. Сформировать и реализовать комплекс мер, направленных на профилактику криминальных установок.
3. Формировать знания о политическом устройстве РФ, представлений о содержании и значении государственных праздников РФ.
4. Формировать ценностное отношение к труду, развивать у обучающихся познавательный интерес и опыт к профессиональной деятельности.
5. Формировать у обучающихся представления о ценности семейных отношений.
6. Вовлечь обучающихся в проектную деятельность по бережному отношению к окружающей среде.
7. Развивать профессиональную компетентность руководителей и участников воспитательного процесса, совершенствовать организационно-управленческие формы, механизмы оценки и контроля его реализации.

Основные направления, по которым осуществлялась воспитательная деятельность в организации в 2023 году:

1. Познавательно-аналитическое направление: формирование адресных и групповых программ развития и реабилитации. Диагностика и построение программ развития и реабилитации обучающихся.
2. Реализация комплексно-целевых программ по направлениям:
 - коррекция деструктивного поведения;
 - социокультурное и медиакультурное воспитание;
 - воспитание семейных ценностей;
 - формирование индивидуального маршрута адаптации выпускника;
 - гражданское воспитание – формирование российской гражданской идентичности, принадлежности к общности граждан Российской Федерации, к народу России как источнику власти в Российском государстве и субъекту тысячелетней российской государственности, уважения к правам, свободам и обязанностям гражданина России, правовой и политической культуры;
 - патриотическое воспитание – воспитание любви к родному краю, Родине, своему народу, уважения к другим народам России; историческое просвещение, формирование российского национального исторического сознания, российской культурной идентичности;
 - духовно-нравственное воспитание – воспитание на основе духовно-нравственной культуры народов России, традиционных религий народов России, формирование традиционных российских семейных ценностей; воспитание честности, доброты, милосердия, справедливости, дружелюбия и взаимопомощи, уважения к старшим, к памяти предков;
 - эстетическое воспитание – формирование эстетической культуры на основе российских традиционных духовных ценностей, приобщение к лучшим образцам отечественного и мирового искусства;
 - физическое воспитание, формирование культуры здорового образа жизни и эмоционального благополучия – развитие физических способностей с учётом возможностей и состояния здоровья, навыков безопасного поведения в природной и социальной среде, чрезвычайных ситуациях;
 - трудовое воспитание – воспитание уважения к труду, трудящимся, результатам труда (своего и других людей), ориентация на трудовую деятельность, получение профессии, личностное самовыражение в продуктивном, нравственно достойном труде в российском обществе, достижение выдающихся результатов в профессиональной деятельности;
 - экологическое воспитание – формирование экологической культуры, ответственного, бережного отношения к природе, окружающей среде на основе российских традиционных духовных ценностей, навыков охраны, защиты, восстановления природы, окружающей среды;

– ценности научного познания – воспитание стремления к познанию себя и других людей, природы и общества, к получению знаний, качественного образования с учётом личностных интересов и общественных потребностей.

Реализация системы мероприятий, предусмотренных программами, позволила создать в Орловском СУВУ условия для включения обучающихся в созидательные виды деятельности и формирования у них положительной мотивации к получению образования и труду, навыков построения жизненных перспектив и профессионального самоопределения.

Работа в группах велась согласно Рабочей программе воспитания Орловского СУВУ, Программы воспитательной работы СУВУ, Плана воспитательной работы МПТ, Плана воспитательной работы группы.

Много времени уделялось индивидуальной работе с воспитанниками, которая была направлена на профилактику таких нарушений, как коррекция криминальных установок воспитанников; самовольные отлучки; преступления и правонарушения; а также на сохранность государственного имущества; профилактике экстремизма и терроризма. Огромная работа проводилась малыми педагогическими треугольниками по воспитанию нравственных и моральных качеств воспитанников. Педагоги применяли в своей деятельности разнообразные формы и методы воспитательной работы.

Большую роль в повышении уровня воспитания обучающихся играет Совет профилактики, который в 2023 году работал согласно плану, утвержденному директором учреждения, кроме этого, на нем обсуждались и рассматривались 20 персональных дел воспитанников. Основная причина вызова детей на Совет профилактики – нежелание учиться и получать рабочую профессию, нежелание выполнять требования педагогов и Устава организации, проводилась профилактическая работа с условно осужденными воспитанниками.

В 2022 - 2023 учебном году повысился квалификационный уровень воспитателей – 3 педагога имеют первую, 5 - высшую категории.

В учреждении продолжает свою деятельность Служба медиации. В состав Службы входят два воспитателя, которые прошли соответствующее обучение и регулярно повышают свою квалификацию через участие в семинарах, онлайн-встречах, через прохождение курсов.

Воспитанники всех групп принимали активное участие в общих мероприятиях Орловского СУВУ, были вновь разработаны и реализовались коллективно-творческие дела, проекты, занятость обучающихся в объединениях по интересам составила 100%. Воспитанники каждую неделю посещали библиотеку согласно графику посещений, где участвовали в мероприятиях по различным направлениям воспитательной деятельности, в том числе по профориентации. Огромная работа проводилась малыми педагогическими треугольниками по воспитанию нравственных и моральных качеств воспитанников. Педагоги применяли в своей деятельности разнообразные формы и методы воспитательной работы.

Индивидуальная работа с воспитанниками:

– выявление особенностей личностного развития воспитанников через изучение их личных дел, наблюдение за их поведением в повседневной жизни, в специально создаваемых педагогических ситуациях, в играх, погружающих ребенка в мир человеческих отношений, в организуемых педагогом беседах по тем или иным нравственным проблемам; результаты наблюдения сверяются с результатами бесед классного руководителя с воспитателями, мастерами производственного обучения, социальным педагогом, педагогом-психологом, с преподающими в его классе учителями;

– поддержка ребенка в решении важных для него жизненных проблем (налаживание взаимоотношений со сверстниками или педагогами, успеваемость и т.п.), когда каждая проблема трансформируется педагогом в задачу для воспитанника, которую они совместно

стараятся решить;

- индивидуальная работа с обучающимися, направленная на заполнение дневников наблюдений, личных портфолио, в которых дети не просто фиксируют свои учебные, творческие, спортивные, личностные достижения, но и в ходе индивидуальных неформальных бесед с педагогами, в начале каждого года планируют их, а в конце года вместе анализируют свои успехи и неудачи;

- коррекция поведения подростка через индивидуальные беседы, с членами малого педагогического треугольника, со сверстниками; через предложение взять на себя ответственность за то или иное поручение.

Работа с педагогами, работающими в классе, группе, учебной группе:

- регулярные консультации, направленные на формирование единства мнений и требований педагогов по ключевым вопросам воспитания, на предупреждение и разрешение конфликтов между педагогами и воспитанниками;

- проведение заседаний малого педагогического треугольника, направленных на решение конкретных проблем класса, учебной группы, группы и интеграцию воспитательных влияний на подростков;

- привлечение педагогов к участию во внутригрупповых делах, дающих возможность лучше узнавать и понимать воспитанников, увидев их в иной, отличной от учебной, обстановке.

Разработана система воспитательных мероприятий, согласно которой все малые педагогические треугольники осуществляли свою деятельность, действуя в едином образовательном пространстве. Отметим некоторые направления.

Военно-патриотическое воспитание.

В ходе реализации данного направления проводятся мероприятия, коллективно-трудовые акции, коллективно-трудовые дела к событиям, приуроченным к государственным и национальным праздникам Российской Федерации, памятным датам и событиям российской истории и культуры:

- обучающиеся приняли участие в районных и областных соревнованиях, посвященных памяти героя СССР Опарина Александра Яковлевича (1948–1982) – участника Афганской войны;

- 4 ноября проведен конкурс плакатов «День народного единства!». В конкурсе приняли участие обучающиеся всех групп;

- в течение всего года осуществлялась работа над проектом «Память»: уход за братскими могилами, уход за обелисками и памятниками на территории Орлова и Орловского района. В 2023 году велась работа над проектом, привлекались обучающиеся 1 и 2 отряда, члены волонтерского клуба «Добрые сердца» и «СВОИ»;

- обучающиеся участвовали в Митинге, посвященному дню вывода российских войск из Афганистана, после чего по традиции торжественно возложили венки на могилы солдат;

- 22 июня проведен митинг Дня памяти и скорби с минутой молчания и возложением венков к памятнику «Воинам, погибшим в ВОВ» и братским могилам г. Орлова. Участие приняли все обучающиеся Орловского СУВУ и педагоги;

- 9 мая на территории учреждения проведен Смотр строя и песни, посвященного Дню Победы, а также все сотрудники и обучающиеся приняли участие в акции «Бессмертный полк»;

- обучающиеся совместно с педагогами приняли участие в ежегодной Акции «Поздравительная открытка ветеранам». Все изготовленные открытки были переданы в Ветеранскую организацию Орловского района; изготовлены открытки и письма со словами

поддержки участникам СВО. Традиционными стали встречи с участниками локальных войн и др.

Семейное воспитание.

Для формирования представления о ценности семейных отношений в учреждении реализуется программа по семейному воспитанию. В течение года происходит информирование родителей об успехах ребенка, проводятся собрания и видеоконференции с родителями и педагогами. В учреждении созданы условия для подготовки воспитанников к семейной жизни, освоение ими социальных ролей в семье. Проведены традиционные праздники: «День семьи», «Папа может», «День матери» и другие, которые способствуют социализации воспитанников, освоению ими социальных ролей в семье, адекватной самоидентификации обучающихся, формированию ЗОЖ.

Службой комплексного сопровождения совместно с воспитательной частью осуществляется полипрофессиональное взаимодействие с органами и учреждениями системы профилактики и ресоциализации по месту жительства воспитанников, их семьями, через организацию видеоконференций для решения особо важных вопросов с приглашением представителей КДН и ЗП, ПДН, КЦСОН, родных/лиц их заменяющих.

Коррекция деструктивного поведения и профилактика криминальных установок.

Реализуется комплекс мер, направленных на усиление контроля, владение оперативной обстановкой, ведется работа Совета профилактики, повышается качество индивидуальной работы, более глубокое изучение личности воспитанника и его социального окружения, 100% включенность воспитанников в систему ДО, что позволило исключить случаи проявления криминальных проявлений среди обучающихся СУВУ.

Продолжается реализация программы по коррекции криминальных установок, происходит снижение рецидивов из числа воспитанников, выбывших из СУВУ. Программа реализуется совместно с Планом межведомственного взаимодействия. Работа Совета профилактики проходит согласно утвержденного плану. Особое внимание уделено воспитанникам, состоящим на внутреннем контроле. Реализуются мероприятия по профилактике правонарушения и самовольных уходов согласно совместному плану работы с КДН и ЗП администрации Орловского района и ОП Орловское. В планы воспитательной работы введены мероприятия «Правовой час».

Проводится работа по повышению профессиональной компетентности руководителей и участников программы, совершенствование организационно-управленческих форм, механизмов контроля ее реализации. Педагогические работники принимали участие в образовательных онлайн-семинарах, конференциях, конкурсах, вебинарах, повышали профессиональный уровень путем изучения передового педагогического опыта.

Выстроена эффективная модель социального взаимодействия для формирования условий включения обучающихся в созидательные виды деятельности и проведения профилактической работы. Система взаимодействия с социальными партнерами, специалистами системы профилактики отработана по различным направлениям: обучающиеся участвуют в творческих конкурсах и олимпиадах различного уровня, посещают музеи и выставки, встречаются с ветеранами педагогического труда и т.п.

Обеспечивается индивидуальная направленность программ реабилитации и развития обучающихся при комплексном подходе к организации воспитательной работы. Диагностика и всестороннее изучение личности обучающегося, его окружения позволяет формировать адресные программы развития и реабилитации с учетом возрастных, интеллектуальных и психологических (психических) особенностей развития с рекомендациями специалистов на каждого обучающегося, которые отображают необходимость включения воспитанника в ту или иную деятельность. Технология детского портфолио позволяет наглядно отображать и анализировать обучающимся динамику своего развития.

Одним из приоритетных направлений деятельности Орловского СУВУ является грамотное выстраивание индивидуального маршрута выпускника, который предполагает возможность учета и использования новых навыков законопослушания, созидательного творчества в реальной жизни.

В целом, воспитательная работа членов малого педагогического треугольника имеет плановый характер, охватывает все направления и имеет положительный эффект. Таким образом, включение и объединение в систему воспитательной деятельности всех ресурсов СУВУ для решения единых задач по созданию необходимых условий для успешной ресоциализации, реабилитации и развития личности обучающегося явилось необходимым условием эффективной деятельности СУВУ в 2023 году.

Сведения о наличии работников, отвечающих за организацию воспитательной деятельности

Занимаемая должность	Кол-во	Образование			Квалификационные категории		
		Высшее	Среднее проф.	Среднее общее	Высшая категория	I категория	Без категории (разряд)
Заместитель директора по воспитательной работе	1	1	–	–	–	–	–
Педагог дополнительного образования	15	11	4	–	7	6	2
Классный руководитель	11	10	1	–	7	3	1
Социальный педагог	2	2	-	–	2	0	0
Педагог психолог	2	2	0	–	2	0	0
Старший воспитатель	4	1	3	–	2	2	–
Воспитатели (всего)	9	3	6	–	3	6	-
Преподаватель- организатор ОБЖ	1	1	–	–	1	–	–
Руководитель физвоспитания	1	1	–	–	1	–	–

Орловское СУВУ укомплектовано педагогическими работниками, отвечающих за организацию воспитательной деятельности, на 100%.

Показатели эффективности реализации Рабочей программы воспитания Орловского СУВУ за 2023 год

Регулярно (2 раза в год: первый раз на момент формирования новых коллективов групп или прибытия вновь поступившего обучающегося, второй – в конце учебного года, а также на момент выбытия воспитанника из учреждения) старшими воспитателями группы проводится мониторинг сформированности навыков социальной адаптации обучающихся СУВУ. Организуется сбор, хранение, обработка и

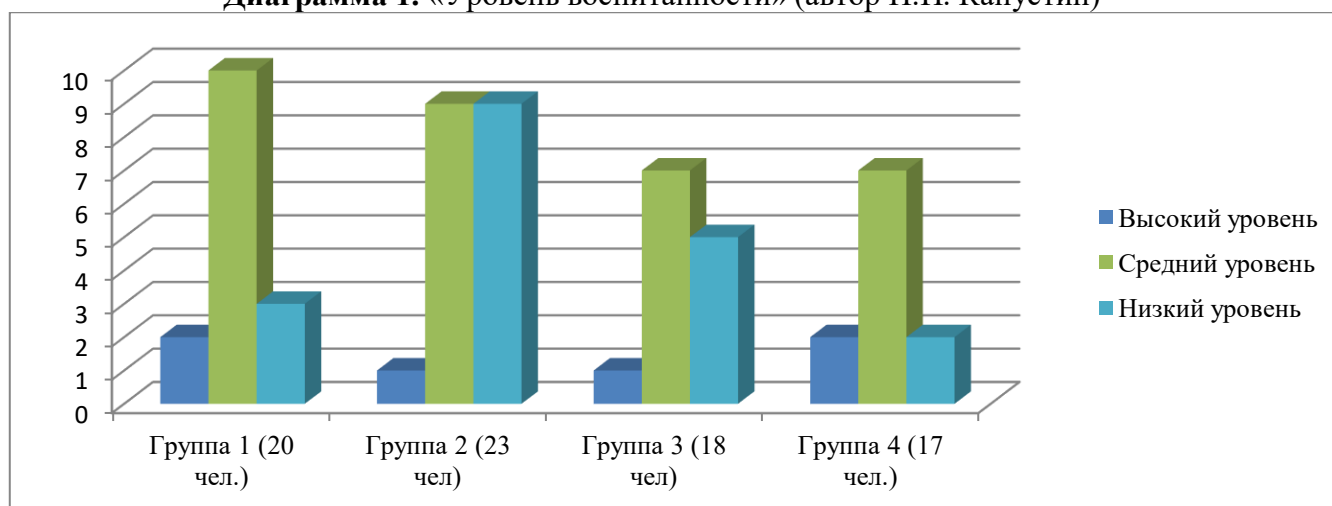
распространение информации о воспитании в учреждении, обеспечивается непрерывное слежение за состоянием и прогнозированием развития воспитанников каждой группы.

1. Методика: «Уровень воспитанности» (автор Н.П. Капустин).

Воспитание социальной компетентности у воспитанников учреждения направлено на решение главной задачи – воспитание нравственной, физически здоровой личности, адаптированной на формирование основных жизненных навыков, необходимых для самостоятельной жизни.

На основании полученных данных можно сделать вывод, что нравственные качества воспитанников сформированы на среднем уровне, воспитательная работа в учреждении осуществляется на высоком уровне и дает положительные результаты.

Диаграмма 1. «Уровень воспитанности» (автор Н.П. Капустин)

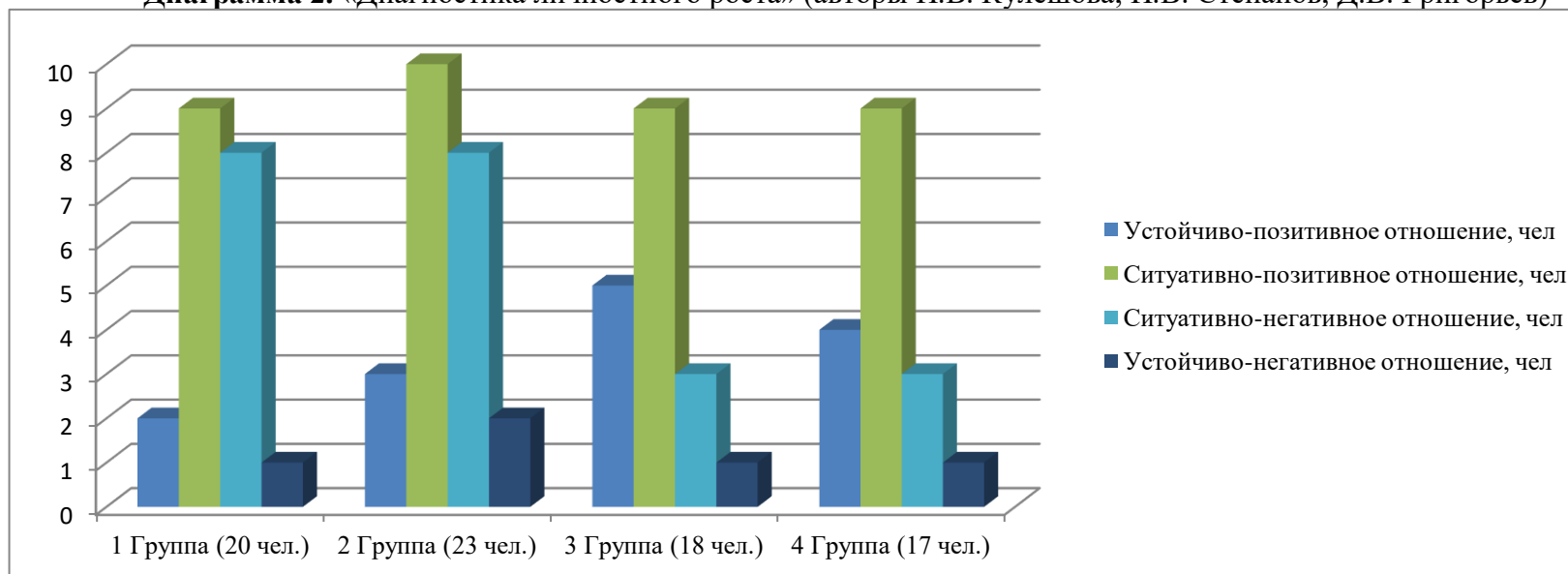


2. Методика: «Диагностика личностного роста» (авторы И.В. Кулешова, П.В. Степанов, Д.В. Григорьев).

Личностный рост – это долгий, трудоёмкий процесс собственного улучшения, как истинной индивидуальности с особыми талантами и уникальными чертами характера. На пути личностного роста человек развивается для того, чтобы заявить о себе в обществе, достичь каких-либо положительных результатов в выбранном деле, высот в социальной сфере. То есть, он получает не только духовное и личностное развитие, но также признание в обществе, без которого трудно найти свою нишу.

Результат диагностики подтверждают рост социальной активности обучающихся. Позитивное отношение к ценностным объектам окружающей действительности свидетельствуют о личностном росте воспитанников. Воспитательная работа в группе помогает детям быть уверенными в себе, успешными, адаптированными в социуме. Путь развития через творчество, волонтерскую деятельность является двигателем подростковой деятельности: учебы, труда, внеклассной работы.

Диаграмма 2. «Диагностика личностного роста» (авторы И.В. Кулешова, П.В. Степанов, Д.В. Григорьев)

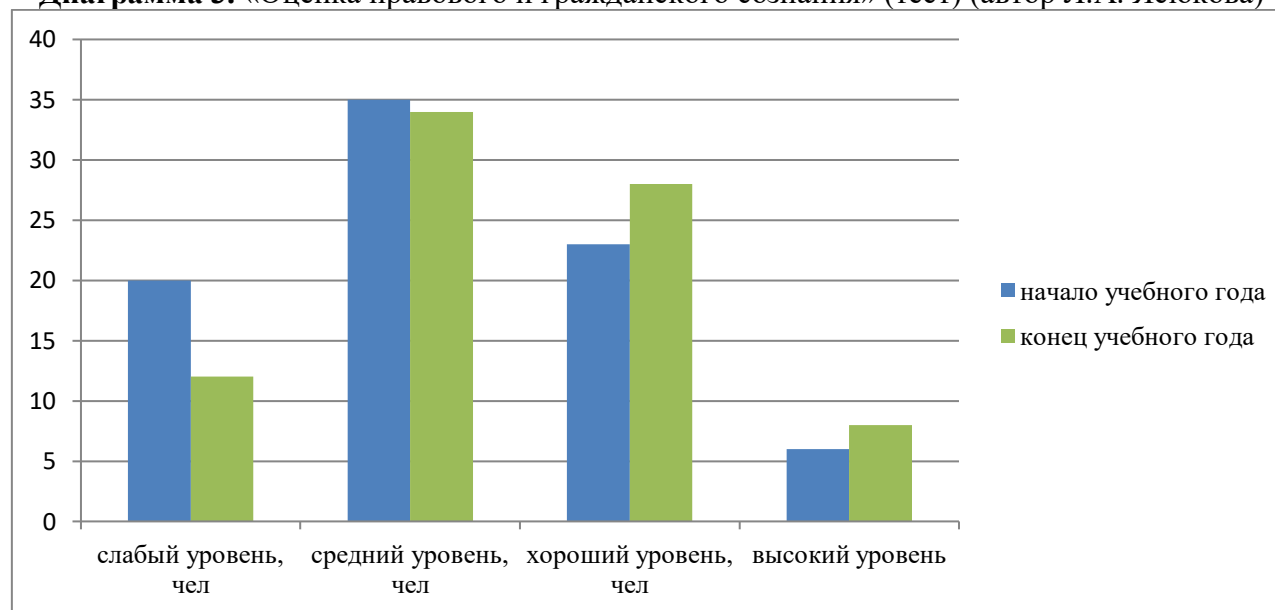


3. Методика: «Оценка правового и гражданского сознания» (тест) (автор Л.А. Ясюкова)

Методика исследования правового и гражданского сознания позволяет оценить сформированность правового сознания, а также готовность придерживаться правовых норм в профессиональной деятельности и межличностных отношениях, гражданскую зрелость.

Результаты диагностического исследования свидетельствуют о том, что наблюдается положительная динамика (число воспитанников с высоким уровнем гражданственности увеличилось), организация правового воспитания в учреждении носит системный характер. Внеклассные мероприятия по правовому воспитанию обучающихся проводятся регулярно. Учащиеся имеют возможность применить на практике полученные теоретические знания.

Диаграмма 3. «Оценка правового и гражданского сознания» (тест) (автор Л.А. Ясюкова)



4. Сформированность познавательного потенциала личности обучающихся.

Количество обучающихся, принявших участие в конкурсах различного уровня, в 2023 году повысилось на 5 %.

5. Социальная адаптация и взаимодействие.

Основываясь на базовых для нашего общества ценностях (таких как семья, труд, Отечество, природа, мир, знания, культура, здоровье, человек), ориентируясь на учёт особенностей воспитанников учреждения, имеющих отклонения в развитии, таких как девиация, делинквенция, асоциальное и противоправное поведение, педагогическая запущенность, несоответствие образовательного уровня своему возрасту формулируется общая цель воспитания в учреждении – личностное развитие обучающихся, способствующее успешной ресоциализации воспитанников.

Приехавшие в чужой город, область на новое место проживания подростки оказываются в новой социальной роли. Происходит естественное уменьшение влияния семьи, близких родственников на их нравственное развитие и повышается влияние ребят в группе. Необходимо учитывать то, что отрыв подростков от семьи часто вызывает у них сложные состояния, характеризующиеся замкнутостью, нервозностью, капризностью, угрюмостью, нервными срывами. Все педагоги, входящие в состав малого педагогического треугольника каждой группы, стараются обеспечить безболезненное вливание новичков в коллектив, адаптацию их к жизни в учреждении. Мы изучаем личность каждого, его физическое и психическое состояние, семью, индивидуальные особенности и способности.

Важную роль в создании коллектива группы играет правильное распределение общественных поручений, когда каждый обучающийся имеет поручение и вносит свой вклад в работу группы. Поэтому каждый воспитанник имеет поручение: ответственный за трудовую дисциплину, культуру поведения, групповой инструмент и приспособления, живой уголок и др.

На этапе формирования новых коллективов взаимодействие между сверстниками часто возникают конфликтные ситуации, так как подростки стараются утвердиться в новом коллективе, занять лидирующую позицию. Во время поступления новых воспитанников в течение всего года период адаптации проходит по-разному, за счет этого количество изолированных и принимаемых может вырасти. Педагогами учреждения ведется активная работа по сплочению коллектива, поэтому количество предпочитаемых и лидеров возрастает, но категория изолированных и принимаемых ребят присутствует, но становится меньше.

6. Уровень занятости обучающихся в кружках, секциях, детских объединениях, во внеурочной деятельности.

Охват обучающихся, занятых в кружках, секциях, детских объединениях, во внеурочной деятельности, задействованных в социально-значимых проектах составляет 100%.

7. Доля охваченных родителей (законных представителей) в воспитательный процесс.

Восстановление и сохранение семейных связей (детско-родительских отношений) является одним из важных направлений реабилитационной работы. Работа с родителями или законными представителями воспитанников осуществляется в рамках следующих видов и форм деятельности:

на групповом уровне:

- проведение телефонных переговоров по видеосвязи: SKYPE, WhatsApp, Viber (актуальны из-за удаленности учреждения от территорий, из которых прибыли воспитанники), переписка, памятки и рекомендации;
- проведение групповых собраний в режиме онлайн;
- реализация проекта «Социальная сеть как интерактивная форма работы с родителями воспитанников СУВУ», который направлен на объединение семей воспитанников и специалистов СУВУ в единое образовательное пространство. В социальной сети ВКонтакте создана группа «Азбука воспитания» для родителей (законных представителей) обучающихся СУВУ, целью которой является повышение психолого-педагогической грамотности родителей обучающихся, что обеспечивает более успешную адаптацию (социализацию) выпускников СУВУ.

на индивидуальном уровне:

- организация работы специалистов по запросу родителей для решения вопросов, связанных с дальнейшим прохождением обучения, трудоустройством выпускников учреждения;
- организация консультативной помощи семье в решении социальных проблем, пропаганде здорового образа жизни, восстановлении детско-родительских отношений;
- проведение семейных конференций в рамках медиативных практик;
- индивидуальное консультирование с целью координации воспитательных усилий педагогов и родителей;
- «маршрут сопровождения выпускника», «маршрут коррекционно – реабилитационной работы с семьей», который определяет порядок взаимодействия СУВУ, органов и учреждений системы профилактики по месту жительства с семьей несовершеннолетнего, находящейся в социально-опасном положении.

Успех реабилитации и социализации подростка в значительной степени определяется тем, насколько эффективно педагог взаимодействует со средой, использует потенциал социума, в который попадет подросток после выпуска, насколько тесны его контакты с семьей. Межведомственный подход в работе усиливает позицию каждой взаимодействующей стороны.

На сегодняшний день доля охваченных родителей (законных представителей) в воспитательный процесс составляет 100%.

8. Повышение профессионализма лиц, участвующих в воспитании подрастающего поколения.

Весь состав воспитательной части регулярно проходит курсы повышения квалификации:

в 2023 году 7 воспитателей прошли курсы повышения квалификации по теме «Воспитательная система образовательной организации в современных условиях».

9. Изучение и эффективное использование новых технологий воспитания обучающихся.

Разработан кейс эффективности воспитательных технологий. Проведен анализ воспитательных технологий, наиболее эффективными оказались:

– проектная технология: центр которой – сам учащийся, а цель – формирование у него самостоятельности, инициативности и креативности. Эти качества развиваются благодаря его собственным действиям в процессе познания интересных и значимых тем. Наиболее успешным в 2023 году является социально-трудовой проект «Диалог поколений» (руководители: Зобнина А.В. и Перминова Е.В.), который победил во Всероссийском конкурсе добровольческих (волонтерских) инициатив в номинации «Память поколений» в Ассамблее инициатив юношества для воспитанников СУВУ;

– технология кинотерапии: групповой метод терапии, предполагающий просмотр популярных художественных кинофильмов с последующим обсуждением в группе. Ежемесячно в Центре дополнительного образования, в школе, на производстве и в группах проводятся групповые просмотры художественных фильмов, которые помогают обучающимся лучше понимать себя и окружающих, учат управлять своей жизнью;

– интерактивная технология: это система правил организации продуктивного взаимодействия обучающихся между собой и с педагогом, при котором происходит освоение нового опыта и получение новых знаний (мастер-классы – передача практического опыта от педагога к обучающемуся; интерактивные вебинары – традиционная лекция вместе с дискуссией, разбором, демонстрацией слайдов или фильмов; кейсы - решение конкретной ситуации; голосование, опросы – обсуждение, в ходе которого ученики активно включаются в поиск истины, открыто делятся мнениями и учатся аргументировать свою точку зрения; мозговой штурм - совместное генерирование идей и поиск нестандартных творческих решений; тренинги – совместный поиск решения проблемы с последующим обсуждением; «Микрофон» - высказывание одного ученика по поставленной проблеме, остальные не комментируют; дебаты - обоснованные и аргументированные высказывания двух сторон; деловые игры - обыгрывание ситуаций; пары и малые группы - работа вдвоём и более).

– информационное зеркало: это педагогическая работа, осуществляемая опосредованно, не через прямые действия педагога, а через информацию, поданную в графическо-настенной форме. Регулярно на стендах учреждения в каждой службе обновляется информация к тематическим датам и неделям, праздникам, событиям и др.

Взаимодействие с социальными партнерами

Орловское СУВУ взаимодействует с образовательными организациями города, района, области, организациями культуры и спорта, общественными объединениями, традиционными религиозными организациями (православие), разделяющими в своей деятельности цель и задачи воспитания, ценности и традиции уклада учреждения.

Реализация воспитательного потенциала социального сотрудничества учреждения предусматривает:

– участие представителей организаций-партнёров в проведении отдельных мероприятий в рамках Рабочей программы воспитания и календарного плана воспитательной работы (дни открытых дверей, государственные, региональные, школьные праздники, торжественные мероприятия и т. п.);

– участие представителей организаций-партнёров в проведении отдельных мероприятий соответствующей тематической направленности;

– проведение на базе организаций-партнёров отдельных мероприятий, мастер – классов, акций воспитательной и профессиональной направленности;

– проведение открытых дискуссионных площадок (детских, педагогических, родительских) с представителями организаций-партнёров для обсуждений актуальных проблем;

– реализация социальных проектов, совместно разрабатываемых воспитанниками, педагогами с организациями-партнёрами благотворительной, экологической, патриотической, трудовой направленности, ориентированных на воспитание воспитанников, преобразование окружающего социума, позитивное воздействие на социальное окружение.

Перечень социальных партнеров Орловского СУВУ:

1. Аппарат уполномоченного по правам ребенка Кировской области.
2. Общероссийский детский фонд.
3. КЦСОН Орловского района.
4. УФССП по Кировской области.
5. ВятГУ.
6. Кировское отделение «Боевое братство».
7. Совет ветеранов Орловского района.
8. ОП «Орловское».
9. ДДТ «Вдохновение» г. Киров.
10. ДОСААФ Кировской области.
11. Центр культуры и досуга г. Орлова.
12. Государственный природный заповедник «Нургуш».
13. Кировский пожарно-спасательный юридический полицейский колледж.
14. Отдел трудоустройства Орловского района КОГКУ Центр занятости населения Котельничского района.

15. Орловское кооперативное предприятие «Орловский хлебозавод».

16. ООО «Агрофирма «Пригородное».

Выводы. В Орловском СУВУ ведется регулярный мониторинг педагогической деятельности по определению эффективности воспитательного процесса в организации по определению уровня воспитанности обучающихся, сформированности ценностных ориентаций. Данные мониторинга показывают, что воспитательная деятельность находится на стабильном уровне, динамика качества проведения мероприятий положительная. При анализе воспитательной работы по всем направлениям также прослеживается положительная динамика: увеличивается число обучающихся-участников мероприятий разного уровня; обучающиеся охвачены досуговой занятостью, организована внеурочная деятельность; профилактическая деятельность педагогического коллектива носит системный характер.

Диагностика и всестороннее изучение личности воспитанника, его окружение позволяет формировать адресные и групповые программы развития и реабилитации, с учетом возрастных, интеллектуальных и психологических особенностей развития. Технология детского портфолио позволила наглядно отображать и анализировать воспитаннику динамику своего развития. Анализ воспитательной деятельности позволяет отметить повышение социальной активности воспитанников, положительную динамику развития их личностных качеств, изменение микроклимата и обстановки в учреждении в лучшую сторону. Снижение уровня рецидива, положительная динамика успешной социальной адаптации выпускников свидетельствует об оптимальном охвате обучающихся таким содержанием деятельности, которое соответствует их интересам и потребностям; главное достижение деятельности педагогов – расширение культурного и нравственного диапазона представлений и ценностей обучающихся.

Результаты проведённого мониторинга показывают, что уровень воспитанности и уровень личностного роста воспитанников повысился в результате воспитательной работы и проведенных мероприятий. Таким образом, вся воспитательная работа строилась и велась в соответствии с особенностями воспитанников. Во всех направлениях достигнуты определенные результаты. Необходимо продолжить работу по формированию у воспитанников эмоционально положительного отношения к знаниям, формировать высоконравственные принципы честности, порядочности, сострадания через различные мероприятия.

Сформированы и поставлены следующие задачи, которые необходимо решить в 2023-2024 учебном году.

Задачи на 2023-2024 учебный год:

1. Создать условия для сохранения и укрепления физического здоровья воспитанников, вовлечь их в активную внеурочную деятельность по пропаганде ЗОЖ.
2. Создать условия и вовлечь воспитанников в деятельность, способствующую расширению кругозора, самореализации в профессиональной деятельности и творчестве, формированию ответственного отношения к созданию собственной семьи и роли родителя.
3. Развивать общую культуру воспитанников через приобщение к русской национальной культуре, обычаям и традициям.
4. Создать условия и вовлечь воспитанников в деятельность, направленную на воспитание любви к Родине, своему народу, уважения к другим народам России.
5. Сформировать и реализовать комплекс мер, направленных на профилактику криминальных установок.
6. Вовлечь воспитанников в проектную и добровольческую (волонтерскую) деятельность, направленную на оказание социальной помощи, уважение к старшим, к памяти предков и бережное отношение к окружающей среде.
7. Повышать профессиональную компетентность педагогов воспитательной службы через различные формы методической работы.

1.6. Дополнительное образование

Дополнительное образование - целенаправленный процесс воспитания, развития личности и обучения посредством реализации дополнительных образовательных программ, оказания дополнительных образовательных услуг и информационно образовательной деятельности за пределами основных образовательных программ в интересах человека, государства.

Для системной и качественной реализации дополнительного образования в Федеральном государственном бюджетном профессиональном образовательном учреждении «Орловское специальное учебно-воспитательное учреждение закрытого типа» (далее Орловское СУВУ) создана Программа дополнительного образования обучающихся федерального государственного бюджетного профессионального образовательного учреждения «Орловское специальное учебно – воспитательное учреждение закрытого типа» на 2022 – 2023 учебный год (далее Программа).

В Программе отражены цели и задачи, направленные на развитие системы дополнительного образования в Орловском СУВУ, а также средства и механизмы, обеспечивающие их практическую реализацию. Обучение воспитанников осуществляется на основе дополнительных общеобразовательных программ. Дополнительные общеобразовательные программы предлагаются обучающимся на выбор, в соответствии с их интересами, природными склонностями и способностями. Объединения дополнительного образования в Орловском СУВУ способствуют адаптации трудных подростков к жизни в обществе, профессиональной ориентации, направлены на выявление и поддержку детей, проявивших выдающиеся способности, способствуют ресоциализации и реабилитации обучающихся с ограниченными возможностями здоровья, детей-инвалидов.

В ходе реализации Программы отслеживается положительная динамика по следующим критериям:

- расширение различных видов деятельности в системе дополнительного образования детей для наиболее полного удовлетворения интересов и потребностей, учащихся в объединениях по интересам;
- положительная динамика мотивации в сфере физкультурно – спортивной, познавательной и творческой деятельности;
- увеличение числа учащихся, достигающих высоких результатов в определенных видах деятельности;
- положительная динамика личных достижений и результатов обучающихся по дополнительным общеобразовательным программам;
- внедрение в образовательный процесс современных технологий, методик обучения и воспитания;
- положительная динамика профессионального роста педагогов дополнительного образования.

Занятость обучающихся во внеучебное время способствует укреплению самореализации, саморазвития, самовоспитания, самодисциплины, умения планировать свое время. Роль таких занятий в специальных учебно – воспитательных учреждениях закрытого типа необычайно высока в общем процессе воспитания, ресоциализации и реабилитации обучающихся. Подготовка к участию обучающихся в регулярно проводимых в учреждении мероприятиях приобщает их к процессу появления и укрепления традиций в учреждении, формированию корпоративного духа.

В 2023 году была произведена корректировка дополнительных общеобразовательных программ в соответствии с требованиями и в связи с изменением штатного расписания.

Реализация образовательных программ дополнительного образования

Направленность	Объединение	Руководитель	Кол-во часов в неделю	Кол-во часов в год	Кол-во групп	Кол-во обучающихся
Физкультурно-спортивная	1.Хоккей	Тимкин Ю.Н. Кротов Э.Н.	14	560	2	35
	2.Подвижные игры	Нагаев Э.Н.	6	240	3	20
	3.Футбол	Харисов Р.Р.	4	160	1	15
	4.Основы спортивных единоборств	Пленкин В.В.	18	720	3	24
	5.Военно – патриотический клуб «Патриот»	Дубровин Н.Ю.	8	320	2	32
Техническая	1.Фотостудия «Интересный ракурс»	Щербаков И.Н.	6	240	2	27
	2.Медиацентр «МИР»	Кузнецова О.Г.	12	480	2	21
Естественно-научная	«Во саду ли, в огороде»	Нагаев Э.Н. Полевщиков Р.В. Зобнина А.В. Алексеева Т.В.	4	160	4	95
Художественная	1.Вокальная студия «Голос»	Домнина С.В.	9	360	1	31
	2.Театральная студия «Академия праздника»	Немчанинова И.В.	6	240	2	34
	3.Студия танца «Пируэт»	Харисова А.М.	18	720	3	38
Туристско-краеведческая	1.Туристско – краеведческий клуб «Родина моя»	Шалагинов А.Н.	4	160	1	15
	2.«Краеведение через туризм»	Нагаев Э.Н. Полевщиков Р.В. Зобнина А.В. Алексеева Т.В.	4	160	4	95
Социально-педагогическая	1. Волонтерский отряд «СВОИ»	Зобнина А.В.	4	160	1	12

2. Добровольческий отряд «Добрые сердца»	Перминова Е.В.	4	160	1	15
3. ОДО «Мужской клуб»	Колбин С.В.	4	160	1	27
4. Программа проектной деятельности «Про Дело»	Нагаев Э.Н. Полевщиков Р.В. Зобнина А.В. Алексеева Т.В.	4	160	4	95
5. Клуб «Достойные наследия» Движение юных.	Ивлева Е.Н.	9	360	2	17

На занятиях по программам дополнительного образования используются современные технологии, разнообразные формы проведения учебных занятий, которые подбираются педагогами с учетом возрастных и психологических особенностей детей, целей и задач образовательной программы дополнительного образования, специфики объединения и других факторов.

В течение учебного года проводится диагностический контроль, который дает возможность определить уровень мотивации выбора и устойчивости интереса воспитанников, их творческих способностей, достижений. Для изучения положительной динамики мотивации в сфере физкультурно – спортивной, познавательной и творческой деятельности проводится мониторинг включенности обучающихся Орловского СУВУ в деятельность дополнительного образования и составляется сводная таблица «Занятость обучающихся Орловского СУВУ в системе дополнительного образования на 2022-2023 учебный год». Отслеживание данных происходит в сентябре и марте. Анализ вовлеченности воспитанников в деятельность ДО показал, что 100% обучающихся занимаются в ОДО различной направленности: 38 % занимаются в 5 ОДО, 31 % посещают 4 объединения, 26% - 3 ОДО, 5% занимаются в 1 ОДО.

Положительная динамика личных достижений и результатов обучающихся по дополнительным общеобразовательным программам и результативность выполнения дополнительных общеобразовательных программ отслеживается путем проведения первичного, промежуточного и итогового этапов диагностики. Анкеты и методики содержатся в рабочих программах педагогов. Личностные результаты находят свое отражение в портфолио обучающихся. Первичная диагностика проводится в сентябре, итоговая - по окончании реализации программы.

Динамика профессионального роста педагогов дополнительного образования отслеживается путем результатов участия в конкурсах педагогического мастерства, публикаций, трансляции своего опыта и прохождения курсов повышения квалификации. Данные вносятся в сводную таблицу «Курсы повышения квалификации педагогов ДО». Данный параметр находит свое отражение в самоанализе деятельности педагогов ДО.

Мониторинг динамики качества результатов по дополнительным общеобразовательным программам через участие ОДО в конкурсах позволяет определить показатель числа воспитанников, достигающих высоких результатов в определенных видах деятельности. Отслеживается по результатам участия воспитанников в соревнованиях, конкурсах, фестивалях, выставках и т.п. Сведения заносятся в сводную таблицу «Достижения и результаты участия в значимых мероприятиях» в течение года. Подсчет итогов происходит в декабре и июне.

Анализ данного критерия выявил устойчивое увеличение числа воспитанников, принявших участие в конкурсном движении и повышение качества представляемых на конкурсы материалов, о чем свидетельствуют победы в конкурсах и соревнованиях.

Показатели участия в фестивалях, конкурсах, смотрах и т.д.	Уровень фестиваля, конкурса, смотра (муниципальный, региональный, федеральный, международный)	2021 год	2022 год	2023 год
участники	муниципальный	10	57	49
	региональный	12	22	20
	федеральный	20	29	31
победители	муниципальный	96	96	92
	региональный	94	89	91
	федеральный	48	50	53

Результаты обучения по дополнительным общеобразовательным программам находят свое отражение в индивидуальных портфолио воспитанников Орловского СУВУ, в общем портфолио ЦДО. Культурно – досуговые мероприятия и итоги деятельности ЦДО, наряду с другими событиями учреждения, находят свое отражение в журнале для подростков «РИТМ», в социальных сетях и на сайте Орловского СУВУ.

Выводы. В учреждении создана и успешно функционирует многопрофильная, многоуровневая система дополнительного образования, которая обеспечивает благоприятную среду, в условиях которой максимально развиваются и формируются потребности и способности каждого ребенка, что в конечном итоге позволяет сделать более успешной, результативной и эффективной воспитательную деятельность учреждения.

Для решения такой задачи, как развитие системы дополнительного образования, в следующем году необходимо проанализировать современные тенденции, подходы и формы организации деятельности дополнительного образования, наиболее актуальные для обучающихся, восполнить профессиональные дефициты педагогов.

В следующем учебном году приоритетной направленностью должна стать деятельность по формированию общероссийской гражданской идентичности, патриотизма, укрепления межнациональных отношений через внедрение практико-ориентированного подхода в дополнительные общеобразовательные программы, связь содержания с социальными, культурными, производственными практиками.

1.7. Состояние здоровья воспитанников

Охват медицинских консультаций/осмотров специалистами медсанчасти по группам заболеваний воспитанников, %

Наименование заболевания	Процент заболеваний от общего числа обучающихся	
	2022 год	2023 год
психические расстройства и расстройства поведения	91%	92%
болезни нервной системы	26%	8,1%
болезни глаза и его придаточного аппарата	56%	23%
болезни уха и сосцевидного отростка	1%	1%
болезни системы кровообращения	9,5%	4,6%
болезни органов дыхания	68,6%	2,3%
болезни органов пищеварения	4,8%	2,3%
болезни кожи и подкожной клетчатки	2,9%	1%
болезни костно-мышечной системы и соединительной ткани	21,9%	16,1%
болезни мочеполовой системы	1,9%	1%
Болезни эндокринной системы	6,7%	17,2%
некоторые инфекционные и паразитарные болезни	1%	0
травмы, отравления и некоторые другие последствия воздействия внешних причин	20%	18,4%
ВСЕГО по всем классам болезней	311%	186%

Охват диспансерного наблюдения специалистами медсанчасти воспитанников, состоящих на «Д» учете

Диспансерный учет	Процент состоящих на учете от общего числа обучающихся	
	2022 год	2023 год
По хроническому заболеванию	199%	79,8%
По психическому заболеванию, включая расстройство поведения	91%	92%

Число обследований, консультаций, медпомощи узкими специалистами областных медучреждений

Вид обследования/медпомощи	Количество оказанной медпомощи/консультаций узкими специалистами	
	2022 год	2023 год
Амбулаторно	279	128
В условиях стационара	8	12

Динамика числа ремиссий у воспитанников с психическими расстройствами и расстройствами поведения

Диспансерный учет	Процент ремиссий от находящихся под наблюдением у врача психиатра	
	2022 уч. год	2023 уч. год
По психическому заболеванию, включая расстройство поведения	75%	81%

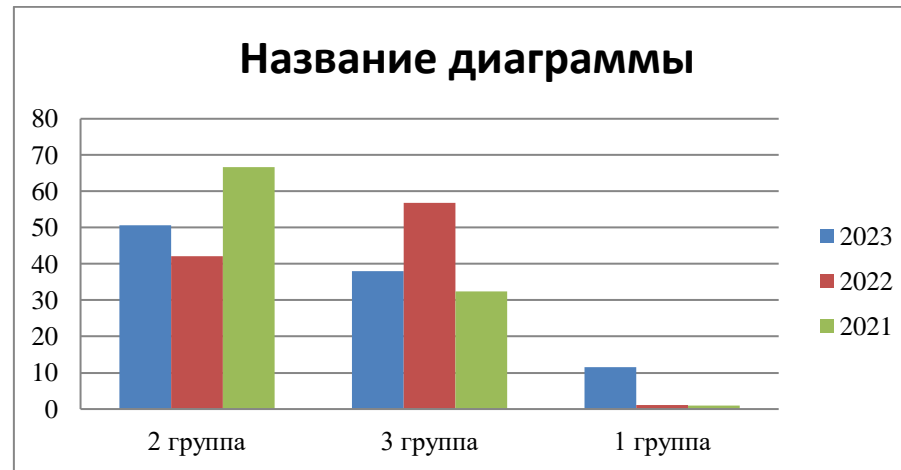
Динамика числа ремиссий у воспитанников с хроническими заболеваниями

Диспансерный учет	Процент ремиссий от хр. заболеваний, находящихся под наблюдением у врача - педиатра	
	2022 уч. год	2023 уч. год
С хроническими заболеваниями	9%	15%

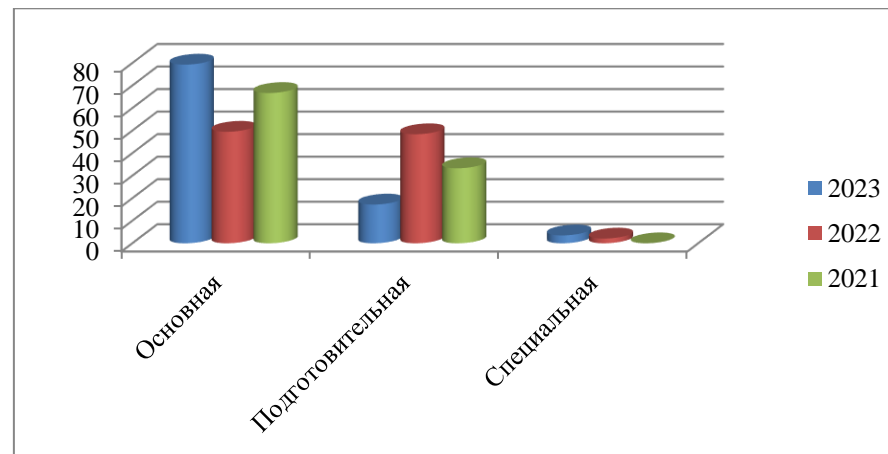
Число проведенных физиотерапевтических процедур и ЛФК воспитанникам учреждения

Процедуры	2022 год	2023 год
Физиотерапия	0	693
ЛФК	0	140

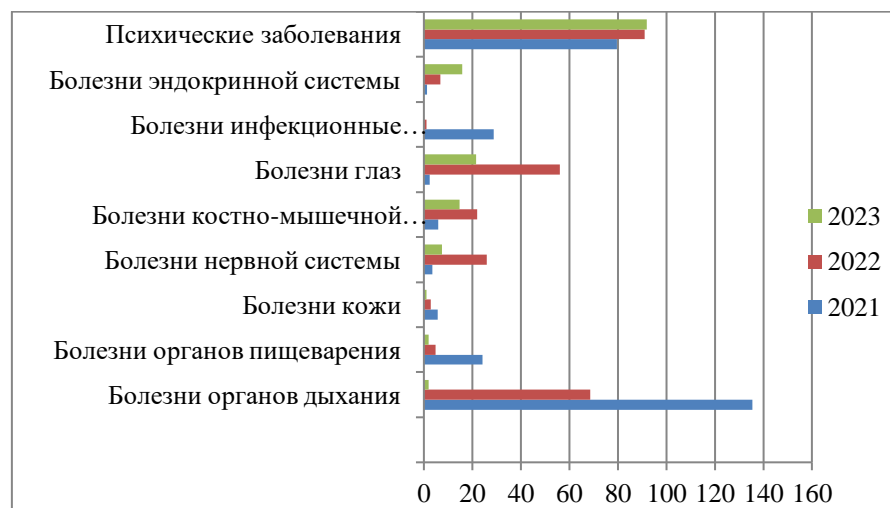
Динамика процентного соотношения групп здоровья воспитанников, %



Динамика процентного соотношения физкультурных групп воспитанников, %



Динамика охвата консультаций/осмотров сотрудниками медсанчасти по уровням заболеваемости, %



Мониторинг здоровья обучающихся – это целенаправленная целостная, организованная программа отслеживания, измерения отдельных (комплексных) показателей на уровне системы деятельности учреждения по организации здоровьесберегающего пространства, по сохранению и укреплению здоровья воспитанников. Были поставлены следующие задачи:

- получить статистические срезы показателей здоровья и численности соответствующих групп здоровья для оценки общей картины здоровья учащихся с целью планирования оздоровительной деятельности;
- оценить эффективность лечебно-профилактической работы;
- выявить факторы риска, влияющие на коллективное здоровье детей;
- определить потребность в специфических мероприятиях.

Оценка состояния здоровья воспитанников осуществляется посредством наблюдения, анализа медицинских карт, результатов медицинских осмотров, статистической медицинской отчетности, анализа распространения хронических заболеваний для выявления негативных внешних и внутренних факторов влияния на него. В соответствии с планом внутреннего контроля, в учреждении был проведен сравнительный анализ состояния физического развития и заболеваемости обучающихся по результатам мониторинговых исследований и результатам углубленного медицинского осмотра за 2021, 2022, 2023 г.г. Цель контроля: сравнительный анализ состояния физического развития и заболеваемости учащихся.

В процессе проведения анализа выявлено следующее:

1. За период 2023 года, по данным ежегодной диспансеризации, состояние здоровья воспитанников в целом улучшилось: процентное соотношение числа воспитанников с 3 группой здоровья уменьшилось в 1,5 раза в сравнении с предыдущим периодом, соответственно, воспитанников со 2 группой здоровья увеличилось в 1,2 раза, а воспитанников с 1 группой здоровья в 11,5 раз в сравнении с предыдущим отчетным периодом:

1.1. В связи со снижением процентного соотношения числа воспитанников с 3 группой здоровья и повышением числа со 2-ой и 1-ой группой здоровья, процент воспитанников, находящихся на «Д» наблюдении снизился в 2,5 раза;

1.2. В связи со снижением числа воспитанников, состоящих на «Д» наблюдении, снизился в 1,7 раз охват медицинских консультаций/осмотров специалистами медсанчасти и в 2 раза число консультаций узкими специалистами в областных детских учреждениях, но в 1,5 раза увеличилась стационарная медицинская помощь в специализированных детских областных учреждениях в сравнении с предыдущим отчетным периодом.

2. За 2023 год, в связи с коллективным улучшением состояния здоровья воспитанников по данным ежегодной диспансеризации, увеличилось процентное соотношение числа воспитанников учреждения, занимающихся по основной физкультурной группе в 1,6 раза и снизилось процентное соотношение числа воспитанников с подготовительной группой здоровья в 2,8 раз в сравнении с предыдущим годом.

3. С целью организации профилактических и оздоровительных мероприятий для укрепления здоровья воспитанников проводятся профилактические мероприятия по предупреждению заболеваний органов пищеварения, иммунной и эндокринной системы, бронхолегочных заболеваний, органов зрения, опорно-двигательного аппарата и т.д.:

3.1. Для профилактики заболеваний органов пищеварения, иммунной и эндокринной системы в учреждении предусматривается организация 5-ти разового сбалансированного питания с разработкой двухнедельного меню штатной диетсестрой. В весенне-зимний период в рацион питания вводятся продукты с повышенным уровнем витаминов и микроэлементов. Медработниками на постоянной основе осуществляется контроль за организацией и качеством питания учащихся, правильностью хранения продуктов питания, выполнением санитарных требований и технологии приготовления пищи, за соблюдением сроков хранения пищевых продуктов, проводится снятие проб и брокераж приготовленных блюд. Для профилактики развития заболеваний со стороны пищеварительной системы у воспитанников по причине нарушения усвоения пищи из-за выраженной адентии (первичной и вторичной) врачом-стоматологом проводится лечение несовершеннолетних методом микропротезирования на стекловоллоке.

3.2. Сотрудниками медсанчасти ежедневно проводится проверка санитарного состояния общежитий, пищеблока, продуктового склада, территории учреждения. Проводится систематический контроль за проведением текущих и генеральных уборок всех помещений учреждения.

3.3. Для профилактики возникновения нарушений зрения у учащихся важным является раннее выявление так называемых «групп риска» – обучающихся с предмиопией и спазмом аккомодации. Профилактика осуществляется через разработку упражнений сотрудниками медсанчасти зарядки для глаз в форме физкультминуток в период учебных занятий. С целью коррекции зрения – выписываются очки по назначению врача-офтальмолога. В 2023 году были выписаны и выданы очки 13-ти воспитанникам.

3.4. В рамках профилактических и оздоровительных мероприятий активно используются методы физиотерапии и ЛФК, по направлениям от врачей: ортопеда, психиатра, педиатра, офтальмолога. Всего было проведено 693 физиотерапевтические процедуры, и 140 занятий ЛФК.

3.5. С целью проведения профилактических и лечебных мероприятий по предупреждению и раннему выявлению инфекционных заболеваний всем учащимся, согласно национальному календарю, проводятся профилактической прививки, включая вакцинацию от гриппа и клещевого энцефалита по эпидемиологическим показаниям.

3.6. В связи с угрозой заноса на территорию города Кирова и Кировской области в летний период 2023 года высокопатогенного гриппа А птиц («птичий грипп») сотрудниками медсанчасти были организованы следующие мероприятия:

3.6.1. Проведен инструктаж с воспитанниками и сотрудниками учреждения об опасности контакта с дикими птицами, мерах профилактики и предупреждения заноса возбудителя «птичьего гриппа», необходимости усиления контроля при выборе мест отдыха детей, исключив контакт с дикой и мертвой птицей.

3.7. Перед началом учебного года, в августе 2023 года была проведена неспецифическая медикаментозная профилактика простудных заболеваний (витаминотерапия, биотики).

3.8. Медработниками систематически проводится ежевечерний осмотр воспитанников СУВУ для выявления наличия гематом, ссадин, травм. При выявлении травмы незамедлительно подается рапорт на имя директора учреждения с отметкой в специальном журнале. За 2023 год сотрудниками МСЧ было зафиксировано на 28% травм меньше, чем за аналогичный период 2022 года, но увеличилось число травм, который носят характер средней степени тяжести (переломы) в 3 раза.

3.9. За счет проводимых профилактических и оздоровительных мероприятий улучшилась динамика количества ремиссий у воспитанников с различными хроническими заболеваниями в 1,7 раза в сравнении с предыдущим годом.

4. При тесном взаимодействии работы врача-психиатра, врача – психиатра-нарколога и врача-психотерапевта удалось увеличить количество ремиссий у воспитанников с психическими расстройствами и расстройствами поведения в сравнении с предыдущим годом на 6%. В сентябре 2023 года была завершена разработка и начат процесс реализации целевой программы оказания психотерапевтической помощи воспитанникам СУВУ. Увеличилось число воспитанников с 1 группой здоровья в 11,5 раз в сравнении с предыдущим отчетным периодом.

Выводы. В учреждении проводится успешная работа по созданию здоровьесберегающего пространства. С целью своевременного оказания профилактической и терапевтической помощи воспитанникам учреждения на территории медсанчасти Орловского СУВУ организована помощь следующими медицинскими работниками: врач-педиатр, врач-психиатр, врач-психотерапевт, врач-психиатр-нарколог, врач-стоматолог, врач-физиотерапевт, физиомедсестра, диетсестра, 5 постовых медицинских сестёр. За отчетный период было проведено повышение квалификации, сертификация и медицинская аккредитация у 3-х медицинских сотрудников. Одна медсестра подтвердила высшую квалификационную категорию.

За отчетный период по данным ежегодной диспансеризации состояние здоровья воспитанников в целом улучшилось: процентное соотношение числа воспитанников с 3 группой здоровья уменьшилось в сравнении с предыдущим периодом, соответственно, воспитанников с 1-ой и 2-ой группой здоровья увеличилось. Снижился процент от общего числа воспитанников, находящихся на «Д» наблюдении. Увеличилось процентное соотношение числа воспитанников учреждения, занимающихся по основной физкультурной группе и снизилось процентное соотношение числа воспитанников с подготовительной группой здоровья в сравнении с предыдущим годом. С целью организации профилактических и оздоровительных мероприятий для укрепления здоровья воспитанников проводятся профилактические мероприятия по предупреждению заболеваний органов пищеварения, иммунной и эндокринной системы, бронхолегочных заболеваний, органов зрения, опорно-двигательного аппарата и т.д. В учреждении предусмотрена организация 5-ти разового сбалансированного питания. В весенне-зимний

период в рацион питания вводятся продукты с повышенным уровнем витаминов и микроэлементов. Медработниками на постоянной основе осуществляется контроль организации и качества питания учащихся, правильностью хранения продуктов питания, выполнением санитарных требований и технологии приготовления пищи, за соблюдением сроков хранения пищевых продуктов, проводится снятие проб и брокераж приготовленных блюд. Сотрудниками медсанчасти ежедневно проводится проверка санитарного состояния общежитий, пищеблока, продуктового склада, территории учреждения. Профилактика нарушений зрения у учащихся осуществляется посредством разработки упражнений сотрудниками медсанчасти зарядки для глаз в форме физкультминуток на уроках. С целью коррекции зрения – выписываются очки по назначению врача-офтальмолога. Благодаря проводимым профилактическим и оздоровительным мероприятиям улучшились показатели ремиссий у воспитанников с различными хроническими заболеваниями в сравнении с предыдущим годом, в том числе удалось увеличить количество ремиссий у воспитанников с психическими расстройствами и расстройствами поведения.

Деятельность медсанчасти за 2023 год можно считать удовлетворительной.

Рекомендации:

1. Сотрудникам учреждения продолжить работу по созданию здоровьесберегающего пространства: контроль условий среды учебных помещений школы (классы, спортивные залы и др.), учебных мастерских и бытовых условий в общежитиях; контроль и профилактика заболеваемости учащихся, формирование навыков здорового образа жизни; обеспечение воспитанников сбалансированным питанием; контроль соответствия учебной нагрузки психологическому и физиологическому состоянию учащихся; внедрение современных здоровьесберегающих и здоровьесформирующих технологий в урочной и внеурочной деятельности; соблюдать все противоэпидемиологические мероприятия, направленные на профилактику и предупреждение бактериальных, вирусных заболеваний.

2. Педагогическим работникам обратить особое внимание на проведение мероприятий, направленных на профилактику заболеваний органов зрения и костно-мышечной системы: выявление учащихся с предмиопией и спазмом аккомодации; контроль над правильностью посадки учащегося; регулярное проведение во время уроков гимнастики для глаз; регламентацию непрерывной продолжительности чтения и использования ИКТ в урочной и внеурочной деятельности; контроля соответствия школьной мебели, требования СанПиН, раскладки учащихся за учебными столами (партами), в соответствии с уровнем их физического развития, проведение физкультминутки динамических перемен, соблюдение санитарно-эпидемиологического режима.

3. Воспитателям и педагогам дополнительного образования, педагогам – психологам, медицинским работникам уделить особое внимание созданию условий, способствующих укреплению и сохранению здоровья, усилить профилактическую работу по предупреждению заболеваемости воспитанников.

1.8. Обеспечение режима и безопасности

Различным направлениям безопасности Правительством РФ в последнее время уделяется большое внимание, а так как Орловское СУВУ – образовательное, круглосуточное, режимное учреждение с массовым пребыванием людей к нему уделяется большое внимание.

Задачи, поставленные перед Службой режима и безопасности.

1. Обеспечение антитеррористической защищённости, осуществление пропускного и внутриобъектового (внутреннего) режима Орловского СУВУ.

2. Охрана территории, объектов Орловского СУВУ и материальных ценностей.
3. Обеспечение безопасных условий содержания воспитанников Орловского СУВУ, постоянное наблюдение и контроль за воспитанниками, в том числе во время, отведённое для сна.
4. Создание условий, исключающих возможность ухода воспитанников с территории Орловского СУВУ по собственному желанию.
5. Профилактика, предотвращение и пресечение правонарушений.
6. Проведение личных осмотров воспитанников, осмотров помещений Орловского СУВУ, вещей воспитанников, посылок, бандеролей, передач во время свиданий, с целью выявления и исключения из оборота предметов, запрещённых к хранению и использованию.

1. Для обеспечения антитеррористической защищённости, охраны территории, объектов Орловского СУВУ и материальных ценностей и в соответствии с постановлением Правительства РФ № 1006 ежеквартально межведомственной комиссией проведено обследование территории и помещений Орловского СУВУ. Антитеррористическая защищённость комиссией признана достаточной.

Инженерно-техническая защита соответствует нормам (ж/б забор, охранная сигнализация, видеонаблюдение, освещённость). Усовершенствована система управления контролем доступа (установлена металлическая дверь). Имеется рамка металлоискателя.

Имеется система видеонаблюдения по периметру, территории (44 видеокамеры) и в помещениях (190 видеокамер). Так же имеется купольная камера видеонаблюдения, установленная в центре территории учреждения и имеющая обзор 360°.

Физическую охрану обеспечивает Служба по режиму и безопасности в количестве 25 человек. Осуществляется пропускной режим, осмотр территории и помещений. Проводятся инструктажи по антитеррору с рабочими подрядных организаций. Актуализируются инструкции по действиям сотрудников в различных чрезвычайных ситуациях. С сотрудниками Службы по режиму и безопасности ежемесячно проводятся занятия на различные темы по должностной инструкции. Фактов преступных посягательств на территорию и объекты Орловского СУВУ за указанный период не зафиксировано. Считаю, что Служба режима обеспечивает антитеррористическую защищённость, охрану территории и материальных ценностей в полной мере.

С воспитанниками по плану учреждения также проводились теоретические и практические занятия по алгоритмам действий при совершении (угрозе совершения) преступления в формах вооруженного нападения, размещения взрывного устройства, захвата заложников. В кабинете ОБЖ, в производственных мастерских и в здании вахты имеются стенды и наглядные пособия по антитеррору, пожарной безопасности, ЧС.

2. Постоянное наблюдение и контроль за воспитанниками, обеспечение безопасных условий содержания воспитанников в Орловском СУВУ.

Все службы Орловского СУВУ, в том числе Служба по режиму и безопасности осуществляют непрерывный круглосуточный контроль и наблюдение за воспитанниками во время проведения всех режимных моментов, в том числе во время, отведенное для сна. Все передвижения воспитанников по территории учреждения осуществляются в сопровождении взрослых. Дети никогда не остаются одни. Контроль передвижений воспитанников возложен на старшего дежурного по режиму в смене.

За территорией учреждения воспитанники передвигаются только в сопровождении сотрудников Службы по режиму и безопасности. Каждый выход планируется отдельно.

Один из действенных методов контроля соблюдения режима в учреждении – это система видеонаблюдения. В учреждении имеется система видеонаблюдения (234 камеры), которая осуществляет видеоконтроль, как на территории учреждения, так и в помещениях учреждения круглосуточно. Видеонаблюдение осуществляют дежурные по режиму.

Имеется Положение о пропускном и внутриобъектовом режиме Орловского СУВУ, который объединил в себе все локальные нормативные акты, касающиеся режима содержания.

За 2023 год в журнале бытовых травм зафиксировано 30 телесных повреждений (за АППГ -16).

По каждой травме в соответствии с приказом Минобрнауки РФ №602 от 2017 года комиссией по расследованию несчастных случаев проведена служебная проверка. Результаты проверки отражены в заключении комиссии по расследованию несчастных случаев.

3. Создание условий, исключающих возможность ухода воспитанников с территории Орловского СУВУ по собственному желанию.

За 2023 год самовольных уходов не совершено, за (АППГ =0).

Профилактика самовольных уходов - это контроль и постоянное наблюдение за воспитанниками всех сотрудников Орловского СУВУ, передвижение воспитанников только в сопровождении взрослых, сопровождение воспитанников за пределами территории учреждения, требовательность и владение оперативной информацией о подготовке ухода.

4. Профилактика, предотвращение и пресечение правонарушений.

За 2023 год воспитанниками совершено 4 административных правонарушения (АППГ- 6), предусмотренных ст. 6.1.1. КоАП РФ. Виновные поставлены на учёт в КДН, ввиду недостижения возраста привлечения к административной ответственности.

В ходе проведения проверок по нашим заявлениям сотрудники ПДН 8 раз проводили профилактические беседы с воспитанниками.

На учёте в Уголовно-исполнительной инспекции состояло 2 воспитанника. В целях профилактики правонарушений данные воспитанники ежемесячно вывозились на регистрацию в УИИ, где инспекторы проводили с ними профилактические беседы, так же воспитанники ежемесячно проверялись по месту жительства, т.е. в учреждении с воспитанниками работали психологи УИИ.

5. Проведение личных осмотров воспитанников, осмотров помещений Орловского СУВУ, вещей воспитанников, посылок, бандеролей, передач во время свиданий, с целью выявления и исключения из оборота предметов, запрещённых к хранению и использованию.

Осмотры – это действенная мера. За 2023 год службой по режиму и безопасности проведен 280 осмотров помещений, ежедневно при входе/выходе в школу и производственные мастерские проводились личные осмотры воспитанников. Осмотрена и выдана 251 посылка. Проведено 68 свиданий с родственниками, после которых проведён личный осмотр воспитанников и осмотр передач.

Вывод. Служба по режиму и безопасности в полной мере выполняет возложенные на неё задачи.

1.9. Коррекционно-реабилитационная деятельность Службы комплексного сопровождения

Коррекция, развитие, обучение, воспитание и социализация воспитанников СУВУ организована на основе технологии психолого-педагогического и социально - педагогического сопровождения. Деятельность Службы осуществлялась по направлениям: диагностическое, практическое, научно-методическое, просветительское.

Коррекционно-реабилитационная деятельность предполагает:

- комплексную диагностику, на основании которой формулируются цели и задачи коррекционно-развивающей работы;
- реализация программ индивидуальной и групповой работы в соответствии с результатами диагностики;
- фиксирование динамики изменений личности, поведения, эмоционального состояния воспитанника, внесение коррективов в рабочие программы, применение дополнительных методов и средств воздействия на личность обучающегося;
- оценка эффективности коррекционно-развивающей деятельности.

Диагностическое направление.

Диагностическое направление определяется задачами СУВУ и запросом участников учебно-воспитательного процесса, проводится как индивидуально, так и с группами воспитанников. Главный смысл исследования – это разработка практических рекомендаций по преодолению трудностей в интеллектуальном или личностном развитии воспитанников, социальной адаптации в коллективе, с целью выстраивания индивидуальной образовательной траектории реабилитации. Систематичность проведения диагностических процедур позволила специалистам СКС создать банк данных для сравнительного анализа (отслеживать индивидуальную и групповую динамику развития), тем самым содействуя оптимизации образовательного процесса.

В 2023 году специалистами СКС был определен перечень обязательных методик для осуществления первоначальной, промежуточной и итоговой диагностики.

Тестовая батарея педагогов - психологов:

- методика диагностики показателей и форм агрессии А. Басса и А. Дарки в адаптации А.К. Осницкого;
- проективная методика «Кактус»;
- шкала тревоги Бека;
- модифицированный опросник для идентификации типов акцентуации характера у подростков по А.Е. Личко;
- опросник «Способы совладающего поведения» Лазаруса;
- методика «Ценностные ориентации» М. Рокич;
- «формула темперамента» по А. Белову;
- определение уровня развития словесно-логического мышления. Авторы: Любовь Переслени, Татьяна Фотекова;
- методика диагностики предрасположенности личности к конфликтному поведению К. Томаса в адаптации.
- исследование самооценки школьников (Методика Дембо – Рубинштейна в модификации А. М. Прихожан).
- методика «Социометрия» Дж. Морено.
- методика определения индекса групповой сплочённости К. Сисшора

Тестовая батарея социальных педагогов:

- методика «Цель – Средство – Результат» (А.А. Карманов);
- методика изучения социализированности личности учащегося (М.И. Рожкова);
- экспресс опросник "Индекс толерантности" (Солдатова Г.У.);
- тест на определение степени внушаемости (Мерзлякова Е.);
- анкета "Уровень знаний законодательства РФ в области права";
- методика выявления уровня социальной зрелости (Кожевникова Т.Н.)

Тестовая батарея учителя - дефектолога:

- субтест №1 Векслера Оценка осведомленности в житейских и научных областях;
- субтест №2 Векслера Оценка понятливости, умения строить умозаключения;
- таблицы Шульте. Оценка способности к переключению, работоспособность;
- шифровка Векслера. Оценка свойств внимания, восприятия, зрительно-моторной координации, способности к интеграции зрительно-двигательных стимулов;
- черно-Красные таблицы. Оценка переключения внимания;
- методика Когана. Оценка свойств внимания;
- теппинг-тест Ильина. Оценка темпа и работоспособности;
- интеллектуальная лабильность в модификации С. Н. Костроминой. Прогноз успешности обучения и освоения нового вида деятельности;
- «заучивание 10 слов» Лурия А.Р. Оценка состояния памяти, утомляемости, активности внимания;
- парные ассоциации. Оценка осмысленности восприятия в запоминании;
- пиктограмма. Исследование особенностей мышления, опосредованной памяти, аффективно-личностной сферы;
- ГИТ (групповой интеллектуальный тест (Обнинск, изд. Принтер). Оценка умственного развития;
- методики на вербальный интеллект. Оценка способности к обобщению и установлению логических связей между понятиями;
- соотношение пословиц и фраз. Оценка способности понимать переносный смысл;
- прогрессивные Матрицы Равена, диагностика «визуальной логики», логического мышления, невербального интеллекта;
- тест креативности Торранса. Исследование творческой одаренности детей;
- диагностика причин неуспеваемости обучающихся по запросам учителей.

Тестовая батарея учителя - логопеда:

- обследование чтения «Методика диагностики дислексии» А.Н. Корнев, О.А. Ишимова;
- обследование письма «Нейропсихологическая диагностика, обследование письма и чтения» Т.В. Ахутина, О.Б. Иншакова;
- обследование устной речи «Тестовая методика диагностики устной речи» Т.А. Фотекова;
- тест на оценку самостоятельности мышления. Методический комплекс «Прогноз и профилактика проблем обучения» Л.А. Ясюковой;

– диагностика и формирование навыка осознанного чтения. А.В. Захарова (с интеллектуальными нарушениями).

Результаты начальной, промежуточной и итоговой диагностики отражены в индивидуальных, динамических и речевых картах обучающихся, внесены в «1С: Конфигурация «Программа социализации воспитанников СУВУ» с соответствующими диагностике рекомендациями.

В основу мониторинга эффективности психолого – педагогической, социально - педагогической помощи обучающимся, входят следующие компетенции:

- ценностно – смысловая (отв. соц. педагог);
- личностного самосовершенствования (отв. педагог – психолог);
- коммуникативная (отв. педагог – психолог).

Оценивание происходит по шкале от 0 до 5, где 0 – умение не проявляется; 1 – проявляется незначительно, редко; 2 – проявляется иногда; 3 – проявляется часто; 4 – проявляется почти всегда; 5 – овладел полностью.

Итоги мониторинга 2023 года:

Ценностно - смысловая сфера

Показатель	Значение показателя											
	январь 2023 г.						декабрь 2023 г.					
	0	1	2	3	4	5	0	1	2	3	4	5
Понимание необходимости соблюдения законов и правил, сознательное им следование.		3%	11%	54%	32%				5%	28%	67%	
Отказ от криминальных установок (в мыслях и поступках).			23%	64%	13%				12%	30%	58%	
Ориентация на общечеловеческие ценности			37%	42%	21%				16%	17%	67%	
Способность видеть и понимать окружающий мир ориентироваться в нем.			37%	63%					13%	15%	72%	
Умение определять свое место и роль в окружающем мире, в семье, в коллективе, государстве.		7%	35%	42%	16%			5%	11%	48%	36%	
Умение выбирать целевые и смысловые установки для своих действий и поступков, принимать решения.		29%	23%	48%				13%	39%	29%	19%	
Осознанный выбор будущей профессии, понимание ее сущности и социальной значимости, проявление к ней устойчивого интереса.		53%	15%	32%					15%	32%	53%	

Компетенция личностного самосовершенствования

Показатель	Значение показателя											
	январь 2023 г.						декабрь 2023 г.					
	0	1	2	3	4	5	0	1	2	3	4	5
Способность ставить жизненные цели, добиваться их реализации.	64%	17%	11%	8%			48%	28%	12%	12%		
Стремление к самопознанию, знание своих сильных и слабых сторон.		35%	23%	42%				28%	12%	32%	28%	
Стремление развивать в себе положительные качества.	35%	37%	15%	13%			28%	38%	5%	29%		
Умение контролировать свое поведение и эмоции.	13%	29%	23%	35%			7%	13%	23%	45%	12%	
Владение навыками бесконфликтного межличностного взаимодействия, работы в команде.		7%	35%	58%				11%	26%	58%	15%	
Проявление терпимости к другим мнениям и позициям.		48%	23%	29%				19%	23%	29%	29%	
Способность к рефлексии (осознанию, осмыслению, прогнозированию процесса и результатов своей деятельности и поведения).	26%	24%	15%	35%			15%	23%	7%	32%	23%	
Умение извлекать пользу из полученного опыта.	35%	12%	24%	29%			35%	13%	17%	32%	3%	
Желание учиться, работать и самосовершенствоваться в дальнейшем.	24%	15%	24%	37%				12%	19%	45%	24%	

Коммуникативная компетенция

Показатель	Значение показателя											
	январь 2023 г.						декабрь 2023 г.					
	0	1	2	3	4	5	0	1	2	3	4	5
Владение разными видами речевой деятельности (монолог, диалог, чтение, письмо), лингвистической и языковой компетенциями.	35%	12%	15%	38%			28%	28%	14%	18%	12%	
Способность представить себя устно и письменно	18%	24%	23%	35%			7%	15%	26%	45%	7%	
Владение навыками делового общения.	7%	35%	26%	32%			23%	18%	17%	26%	16%	
Умение дискутировать и защищать свою точку зрения.	29%	16%	23%	32%			16%	23%	31%	21%	9%	
Умение выслушивать и принимать во внимание взгляды других людей, искать и находить компромиссы.	26%	7%	35%	32%				16%	23%	45%	16%	

Ежегодное изучение психологического климата в группах позволяет не только узнать особенности психологического комфорта отдельно взятой личности, но и рассчитать индекс благоприятности климата в коллективе в целом. На основе полученных результатов педагог - психолог составляет рекомендации воспитателям для оптимизации социально-психологической структуры коллектива, а также знакомит с обобщенной аналитической информацией администрацию и педагогов учреждения.

Мониторинг методики «Социометрия» показатель «Индекс групповой сплоченности»

Календарный год	начало 2023 г.										конец 2023 г.									
	1 группа					2 группа					1 группа					2 группа				
	Н	ниже С	С	выше С	В	Н	ниже С	С	выше С	В	Н	ниже С	С	выше С	В	Н	ниже С	С	выше С	В
2023 г.		9,7				4,9								15,2				12,9		

Календарный год	начало 2023 г.										конец 2023 г.									
	3 группа					4 группа					3 группа					4 группа				
	Н	ниже С	С	выше С	В	Н	ниже С	С	выше С	В	Н	ниже С	С	выше С	В	Н	ниже С	С	выше С	В
2023 г.				14,7		5,6									16,9				13,7	

Положительная динамика доказывает правильность вектора проводимой работы по сплочению групп воспитанников, созданию благоприятной психологической атмосферы в коллективах.

В основу отслеживания результативности логопедических занятий входит мониторинг:

- сформированности УУД;
- сформированности навыков грамотного чтения;
- анализ обследования письма (акустические нарушения; нарушения языкового анализа и синтеза; аграмматические нарушения; оптические нарушения).

В основу отслеживания результативности дефектологических занятий входит мониторинг по следующим методикам: «Культурно-свободный тест на интеллект (Р. Кеттелл); «Стиль саморегуляции поведения (Моросанова В.И.)».

Практическое направление.

Коррекционно – реабилитационная, профилактическая деятельность СКС осуществляется через систему групповых и индивидуальных занятий, которая рассчитана на трехгодичный цикл пребывания обучающихся.

В 2023 году реализация программы групповых коррекционно-развивающих занятий (1 год обучения), со 100% охватом обучающихся, происходила по следующим направлениям:

Содержание деятельности педагога-психолога (1 год обучения)

Модуль 1. Межличностное взаимодействие.

Занятие 1 «Мои сильные и слабые стороны. Чтобы принять другого – полюби себя».

Цель: развитие навыков уверенного поведения и положительного отношения к своей личности.

Занятие 2 «Будем сотрудничать».

Цель: создание благоприятных условий для работы в группе, сплочение коллектива.

Занятие 3 «Эффективные приемы общения».

Цель: формирование способов разрешения конфликтов в межличностных отношениях.

Занятие 4 «Мои проблемы. Конфликт. Умею ли я справляться с конфликтными ситуациями».

Цель: формирование способности справляться с конфликтными ситуациями.

Модуль 2. Саморегуляция.

Занятие 1 «Самопознание. Дыхательные техники».

Цель: формирование навыков саморегуляции для преодоления тревожности и адекватного поведения в различных ситуациях.

Занятие 2 «Самопознание. Как я владею своим телом».

Цель: активизация биологически активных точек, сохранение душевного равновесия, укрепление иммунитета.

Занятие 3 «Самопознание. Как я владею своим телом».

Цель: развитие соотносящих движений, координации движений, ориентации в пространстве.

Занятие 4 «Самопознание. Как я владею своим телом».

Цель: снятие напряжения, расслабление мышц позвоночника, уменьшение болей в спине, развитие координации, внимательности, чувства равновесия.

Модуль 3. Эмоциональный интеллект.

Занятие 1 «Мир эмоций. Проявление страха, злости».

Цель: формирование умений распознавать эмоциональные состояния страха и злости.

Занятие 2 «Эмоции счастья, грусти и разочарования».

Цель: формирование умений распознавать эмоциональные состояния счастья, грусти и разочарования.

Занятие 3 «Эмоциональные состояния азарта и апатии».

Цель: формирование умений распознавать эмоциональные состояния азарта и апатии.

Модуль 4. Целеполагание и мотивация.

Занятие 1 «Мои жизненные ценности».

Цель: профилактика девиантного поведения, посредством формирования системы духовно- нравственных ориентиров.

Занятие 2 «Я делаю свой выбор». Материальное или духовное. Что важнее?».

Цель: создание условий для правильного осознания подростками жизненных ценностей с целью формирования ответственного отношения к ним.

Занятие 3 «Желания и цели. Привычные способы достижения желаемого».

Цель: формирование способностей к самопознанию, саморазвитию и самореализации, развитие мотивации к достижению позитивных

жизненных целей.

Индивидуальная коррекционно - развивающая работа, а также работа в малых группах определяется результатами социально - психологического тестирования (выделяется «группа риска» из состава обучающихся). Педагоги – психологи организуют работу по 3 направлениям: коррекция коммуникативных компетенций подростков; коррекция агрессивного поведения; коррекция тревожности и депрессивных состояний.

Направление работы	Кол-во обучающихся в учреждении	Результаты работы за 2023 год
Коррекция коммуникативных компетенций.	37	Уровень способности к бесконфликтному общению повысился на 25 %
Коррекция агрессивного поведения.	42	Уровень развития навыков саморегуляции воспитанников увеличился на 28 %
Коррекция тревожности и депрессивных состояний.	24	Уровень тревожности снизился на 47 %

Содержание деятельности социального педагога (1 год обучения)

Модуль 1. Профессиональное самоопределение.

Занятие 1 «Профессия - специальность – должность».

Цель: повышение у участников уровня осознания понятия специализация в рамках той или иной профессии; расширение информированности о многообразии профессионального труда – типы профессий.

Занятие 2 «Как и какую профессию выбрать? Формула выбора профессии».

Цель: развитие у учащихся психологической готовности к выбору, профессиональному и личностному самоопределению.

Занятие 3 «Игра в лотерею или ошибки при выборе профессии».

Цель: анализ типичных ошибок при выборе профессии; нахождение способов защиты от ошибок.

Занятие 4 «Личность и профессия».

Цель: формирование понятий о типах темперамента, подбор рода деятельности и профессии с учетом особенностей своей личности.

Модуль 2. Правовое воспитание.

Занятие 1 «Опасное путешествие».

Цель: научить предвидеть опасные ситуации и правильно действовать при их возникновении.

Занятие 2 «Подросток. Права, обязанности и ответственность».

Цель: формирование правового самосознания воспитанников, профилактика преступлений и правонарушений среди несовершеннолетних.

Занятие 3 «Воспитанник СУВУ. Законы, по которым мы живем».

Цель: формирование положительного и ответственного отношения к процессу обучения и воспитания, законопослушного и социально-ответственного поведения.

Занятие 4 «Анализ правонарушения».

Цель: анализ собственной жизни, обращение к совершенным проступкам, снижение рецидивных преступлений.

Модуль 3. Семейное воспитание.

Занятие 1 «Жизненные ценности».

Цель: выявление ценностных ориентаций и осознание значимости потери идентичности для человека.

Занятие 2 «Семья. Роль семьи в жизни человека».

Цель: формирование представлений о семье и этике семейных отношений.

Занятие 3 «Мужчины и женщины в семье».

Цель: формирование адекватного образа мужчины и женщины для выстраивания взаимоотношений с противоположным полом, создания семьи.

Занятие 4 «Ловушки влюбленности».

Цель: формирование представлений у подростков о «ловушках» влюбленности и их влиянии на семейные отношения.

Занятие 5 «Бюджет семьи».

Цель: содействовать формированию основ финансовой грамотности подростков, необходимой для успешной адаптации и интеграции обучающихся в систему социально-экономических отношений.

Специалисты на занятиях используют активные формы взаимодействия, внедряют психотерапевтические методы и приёмы («мозартика», метафорические карты, элементы арт-терапии, психодрамы, нейрографика, психогимнастика и др.), тем самым добиваются значительной активизации воспитательного процесса, роста его эффективности.

Содержание деятельности учителя – логопеда

определяется этапом коррекционной работы (зависит от срока пребывания обучающегося). Занятия проводятся в группах, подгруппах, индивидуально.

1 этап коррекционной работы предполагает 65 занятий по 9 разделам, (кол – во обучающихся: 5 человек).

1. Речь. Виды речи.
2. Предложение.
3. Слово как структурная единица предложения.
4. Слог.
5. Звук, буква.
6. Согласные звуки и буквы.
7. Твердые и мягкие согласные.
8. Звонкие и глухие согласные.
9. Оптико – пространственный гнозис.

2 этап коррекционной работы предполагает 35 занятий по 8 разделам, (кол – во обучающихся: 7 человек).

1. Текст.
2. Предложение.

3. Состав слова.
4. Корень слова. Однокоренные слова.
5. Приставка.
6. Предлоги и приставки.
7. Суффикс.
8. Антонимия. Синонимия. Многозначность.

3 этап коррекционной работы предполагает 35 занятий по 4 разделам, (кол – во обучающихся: 7 человек).

1. Предложение.
2. Текст.
3. Пересказ.
4. Составление рассказа.

Содержание деятельности учителя – дефектолога

Занятия по программам:

- «Формирование общих способностей к учению и коррекция индивидуальных недостатков развития»;
- «Развитие психических процессов у воспитанников с легкой умственной отсталостью» (коррекция и развитие познавательной и эмоционально-волевой сфер личности воспитанника), осуществлялись в форме групповой и индивидуальной работы. По итогам диагностики специалистом составлялись индивидуальные коррекционные программы.

Приоритетным направлением СКС является развитие в учреждении **восстановительного подхода** к реагированию на конфликты, формирование культуры отношений субъектов образовательного процесса, посредством **медиативных технологий**.

Работа по данному направлению ведется через:

- организацию просветительской работы среди педагогов;
- обучение группы воспитанников процедуре медиации и медиативным техникам, реализация цикла занятий «Уроки общения»;
- повышение психолого – педагогической компетентности родителей в вопросах цивилизованного урегулирования конфликтов;
- проведение восстановительных программ по возникающим конфликтам в СУВУ.

В рамках **информационно – просветительской деятельности** за 2023 учебный год:

- обновлен стенд Службы медиации;
- проведены обучающие занятия для педагогов в рамках методических объединений мастеров, учителей, воспитателей. Тема выступления «Эффективное поведение в конфликтной ситуации»;
- ведение сообщества ВКонтакте – «Азбука воспитания» для родителей воспитанников. В 2023 году размещено около 30 публикаций;
- размещение информации о работе СМ в социальных сетях.

Обучающая – практикоориентированная деятельность:

- проведение занятий по плану с инициативной группой (14 человек);
- интерактивные занятия с обучающимся, организованные ФГБУ «Центр защиты прав и интересов детей»;
- ежегодное проведение восстановительной программы «Круг сообщества» в связи с комплектованием новых групп;
- проведение медиативных встреч и восстановительных бесед (2023 г.: проведено 10 медиативных встреч и 31 восстановительная беседа.);
- родительское собрание в режиме онлайн – конференции. Обсуждаемые вопросы: практикум для родителей: «Методика Дом» как инструмент определения причин нежелательного поведения ребенка; «Авторитет родителей и его влияние на развитие личности ребенка»;
- вебинар для родителей «Медиативные технологии как способ договориться с ребенком», организованный ФГБУ «Центр защиты прав и интересов детей» (апрель 2023 г.).

Методическая деятельность:

- поддерживающие мероприятия, организованные ФГБУ «Центр защиты прав и интересов детей» (март 2023 г.);
- ознакомительный вебинар по вопросам использования медиативного и восстановительного подхода «Альтернативные методы предупреждения и разрешения конфликтов в специальных учебно – воспитательных учреждениях», май 2023 г.;
- вебинар «Медиативные технологии в деятельности СУВУ: конфликт и ресурсы работы с ним», май 2023 г.;
- участие в Арт-проекте «Взгляд в будущее: территория понимания», в рамках фестиваля «Медиация. Молодость. Будущее!» (Номинации: видеоролик «Основные техники медиации», «Путь в медиацию. Эволюция души», дизайнерская работа «Нагрудный знак медиатора Орловского СУВУ» апрель, май 2023 г.).

Учитель-логопед продолжает работу по реализации курса речевого этикета «Умеешь говорить – научись разговаривать». Организация занятий во внеурочное время дополняет обучение предмета русский язык и способствует изучению системы правил речевого поведения и устойчивых формул вежливого общения между людьми. Содержание курса рассчитано на 10 академических часов. Занятия проходят с воспитанниками 2 группы.

Коррекция детско - родительских отношений одно из главных направлений практической деятельности специалистов СКС. Включает в себя:

- установление доверительных отношений с родителями (законными представителями) обучающихся;
- организацию диагностической деятельности с целью выявления положительного потенциала семьи, а также существующих проблем;
- коррекцию детско - родительских отношений (составление плана коррекционно – реабилитационной работы с семьёй по выявленным проблемам).

Проведение психолого – педагогической работы с родителями в течение года осуществляется как в групповой форме в рамках родительских собраний, тематических вебинаров, размещение статей в сообществе ВК «Азбука общения», так и в индивидуальной форме: консультации, медиативные встречи через видео связь, правовая поддержка семей по различным вопросам, и др.

Работа с обучающимися направлена в основном на:

- формирование положительного отношения к отцу и матери, дедушкам, бабушкам, братьям, сёстрам;
- формирование готовности воспитанников к выполнению социальной роли отца и мужа, формирование традиционных семейных ценностей (реализация блока по семейному воспитанию)

– организацию проблемных бесед, тематических тренингов, кругов сообщества.

Учитель – логопед в течение года работает над уточнением и расширением словарного запаса и развитием связной речи на практическом материале лексической темы «Семья». Используются упражнения: «Поможем маме», «Выучи имена и отчества каждого члена твоей семьи», «Старшие и младшие», «Семейное древо», «Повтори домашний адрес», «Назови ласково», «Скажи наоборот», Игра “Кто кем приходится?”, игра “Кто старше / младше?” и др.

Проведение традиционных мероприятий, таких как «День семьи», «День матери» также способствуют формированию традиционных семейных ценностей.

На протяжении всего учебного года сотрудники СКС поддерживают тесную связь с семьей воспитанника: организуют телефонные переговоры и видео встречи с родителями: участвуют в написании и отправке писем и открыток; предоставляют фото – отчеты об участии ребенка в значимом мероприятии, сообщают об успехах, и неудачах сына, а в целом, подключают родителей к воспитательному процессу, так как семья была и остается сильнейшим фактором формирования личности ребенка.

Каждый сотрудник СКС является членом Психолого-медико-педагогической комиссии и осуществляет мониторинг эффективности реабилитационного процесса обучающегося, путем внесения информации в автоматизированную программу «1С: Конфигурация «Программа социализации воспитанников СУВУ». Каждый специалист СКС ведет карту динамики развития и реабилитации несовершеннолетнего, где фиксирует: данные комплексной диагностики, план мероприятий по оказанию помощи в процессе обучения и воспитания; дает рекомендации по организации индивидуальной и профилактической работы.

За 2023 учебный год проведено 32 заседания ПМПК. Исследования личности воспитанников важны не только для педагогов, но и для подростков, т.к. они видят положительную динамику своих изменений, что непременно является мотивирующим фактором, либо наоборот указываются недостатки, тормозящие процесс его развития. Подростки на заседание приходят с личным портфолио, в котором по итогам ПМПК записываются конкретные задачи на ближайшее время, выполнение которых проверяется на последующих заседаниях.

Научно-методическое и просветительское направление

В 2023 учебном году проведено 10 инструктивно-методических совещаний, на которых обсуждались актуальные вопросы педагогической деятельности, 6 заседаний МО, 6 «круглых столов», большое внимание было уделено освоению эффективных социально-психологических технологий. Сотрудники службы принимают активное участие в работе Совета профилактики, педсоветах учреждения, регулярно посещают научно-практические конференции, образовательные вебинары, организованные ИРО Кировской области, Министерством просвещения РФ, и др.

1.10. Оценка функционирования внутренней системы оценки качества образования (ВСОКО)

В Орловском СУВУ разработано «Положение о внутренней системе оценки качества образования» (далее – Положение) определяет цели, задачи, порядок организации, функционирования и оценки качества образования в Орловском СУВУ.

Положение представляет собой локальный нормативный документ, разработанный в соответствии с Федеральным законом от 29 декабря 2012 года № 273-ФЗ «Об образовании в Российской Федерации», Уставом, общеобразовательной программой основного общего образования, реализуемой в образовательном учреждении, Программой развития и локальными актами образовательного учреждения, регламентирующими

реализацию процедур контроля и оценки качества образования в Орловском СУВУ (о текущем контроле успеваемости и промежуточной аттестации обучающихся, о портфолио обучающихся и др.)

ВСОКО в организации функционирует как единая система контроля и оценки качества образования и включает: субъектов контрольно-оценочной деятельности, контрольно-оценочные процедуры, контрольно-измерительные материалы, аналитические документы для внутреннего потребления, информационно-аналитические продукты для трансляции в публичных источниках;

Направления ВСОКО: содержание образования; условия реализации образовательных программ; достижение обучающимися высоких результатов в учебной деятельности. Учебно-методическое и библиотечно-информационное обеспечение образовательного процесса в 2023 году остается на прежнем уровне: обучающиеся были полностью обеспечены учебниками в соответствии с утвержденным перечнем, а также был освоен доступ к учебным пособиям электронной библиотеки, ЭБС, базовой версии «Премиум». Ресурсное, материально-техническое обеспечение Орловского СУВУ максимально обеспечивает достижение целей реализации основных образовательных программ общего, дополнительного и профессионального образования и образовательные потребности обучающихся, направлено на создание и совершенствование условий для достижения образовательных результатов, а также реабилитации и ресоциализации обучающихся.

Все выше проанализированное в комплексе дает хороший результат в организации педагогической деятельности и улучшении качества образовательного процесса в учреждении и позволяет наметить пути дальнейшего развития.

Оценочные мероприятия и процедуры в рамках ВСОКО проводятся в течение всего учебного года.

Основные мероприятия ВСОКО:

- оценка соответствия реализуемых образовательных программ федеральным требованиям (август);
- оценка условий осуществления образовательной деятельности (август);
- стартовая (входная) оценка уровня освоения обучающимися образовательных программ (сентябрь);
- промежуточная оценка уровня освоения обучающимися образовательных программ (декабрь)
- контрольная оценка уровня освоения обучающимися образовательных программ (апрель - май);
- оценка личностного развития обучающихся и качества воспитательной работы (февраль - март);
- систематизация и обработка оценочной информации, подготовка документов по итогам ВСОКО (июнь - август);

Оценка качества образовательных программ

Оценка осуществляется по параметрам:

- соответствие структуры основной образовательной программы (далее – ООП) требованиям ФГОС по уровням общего образования;
- учет в ООП специфики и традиций Орловского СУВУ, социального запроса потребителей образовательных услуг;
- наличие в учебном плане обязательных предметных областей и учебных предметов соответствующих ФГОС общего образования (по уровням);
- наличие учебных планов для учащихся, осваивающих ООП;
- соответствие объема учебных планов требованиям соответствующего ФГОС общего образования;
- соответствие рабочих программ учебных предметов, курсов, дисциплин (модулей) по всем предметам учебного плана требованиям соответствующего ФГОС;

- реализация в полном объеме содержания программного материала по учебному(ым) предмету(ам), курсу(ам), дисциплине(ам), модулю(-ям) (выполнение рабочих программ);
- наличие программы формирования и развития УУД;
- наличие программы воспитания обучающихся;
- наличие плана внеурочной деятельности в рамках ООП, его обеспеченность рабочими программами и другой документации по направлениям внеурочной деятельности, соответствие содержания заявленному направлению;
- реализация в полном объеме содержания программного материала по направлениям внеурочной деятельности.

ООП разработана на основе ФГОС основного общего образования. Структура ООП требованиям соответствующего ФГОС основного общего образования. В учебном плане имеются обязательные предметные областей и учебные предметы ФГОС основного общего образования. Объем часов за определенный период обучения соответствует требованиям ФГОС основного общего образования. По всем учебным предметам имеются рабочие программы, соответствующие требованиям ФГОС. По итогам 2022-2023 учебного года все рабочие программы выполнены в полном объеме. Имеется программа формирования и развития УУД, программа социализации и воспитания обучающихся. Внеурочная деятельность в рамках ООП обеспечена рабочими программами по всем направлениям.

Контроль учебных достижений

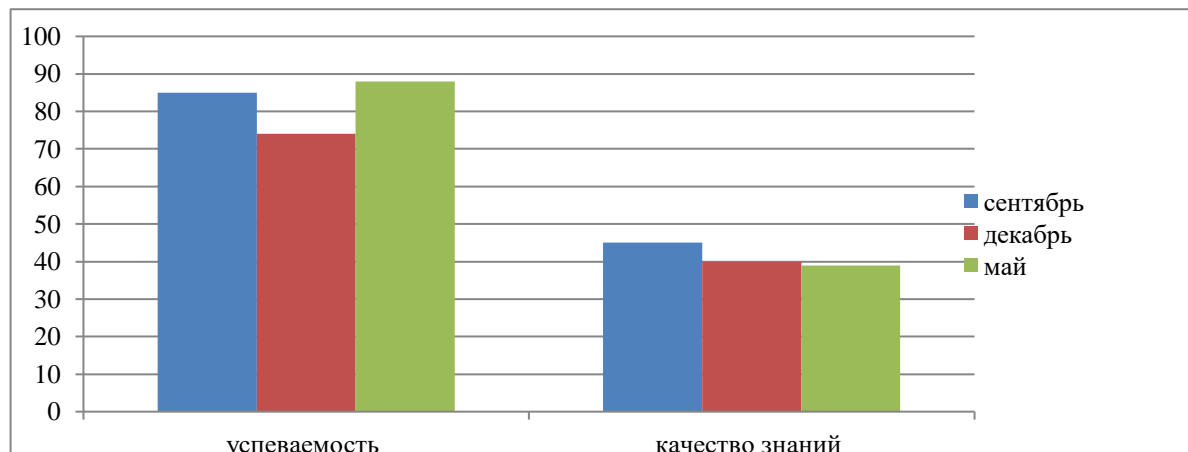
Мониторинг учебных достижений проводится в три этапа: первичная диагностика по всем предметам; промежуточная диагностика – декабрь; итоговая – май.

2022-2023 учебный год

Контроль обученности обучающихся 5-9 классов по математике и русскому языку, анализировались итоги полугодовых контрольных работ по линии администрации. Отмечаются типичные ошибки, на которые необходимо обратить внимание при планировании коррекции знаний обучающихся.

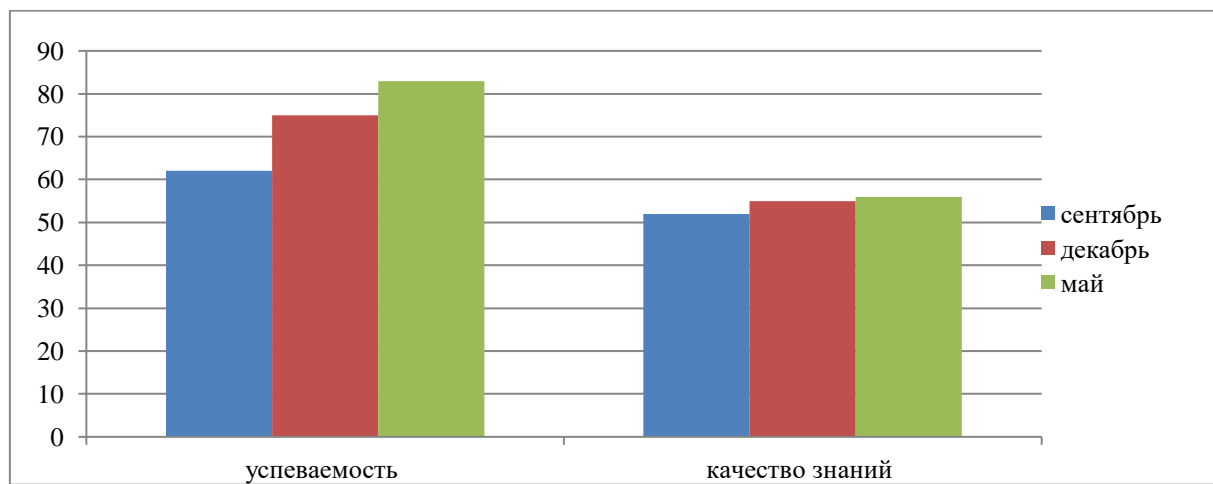
Орфографическая грамотность

Месяц	Успеваемость	Качество знаний
Сентябрь	85	45
Декабрь	74	40
Май	88	39



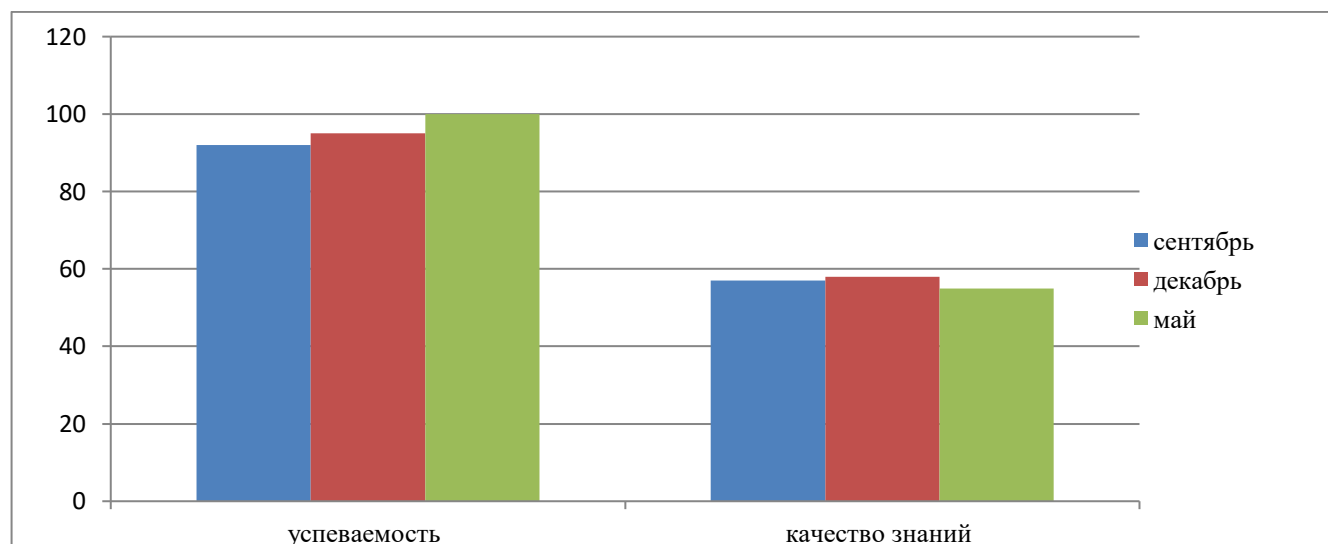
Техника чтения

Месяц	Читают в норме, %	Читают ниже нормы, %
Сентябрь	62	52
Декабрь	75	55
Май	83	56



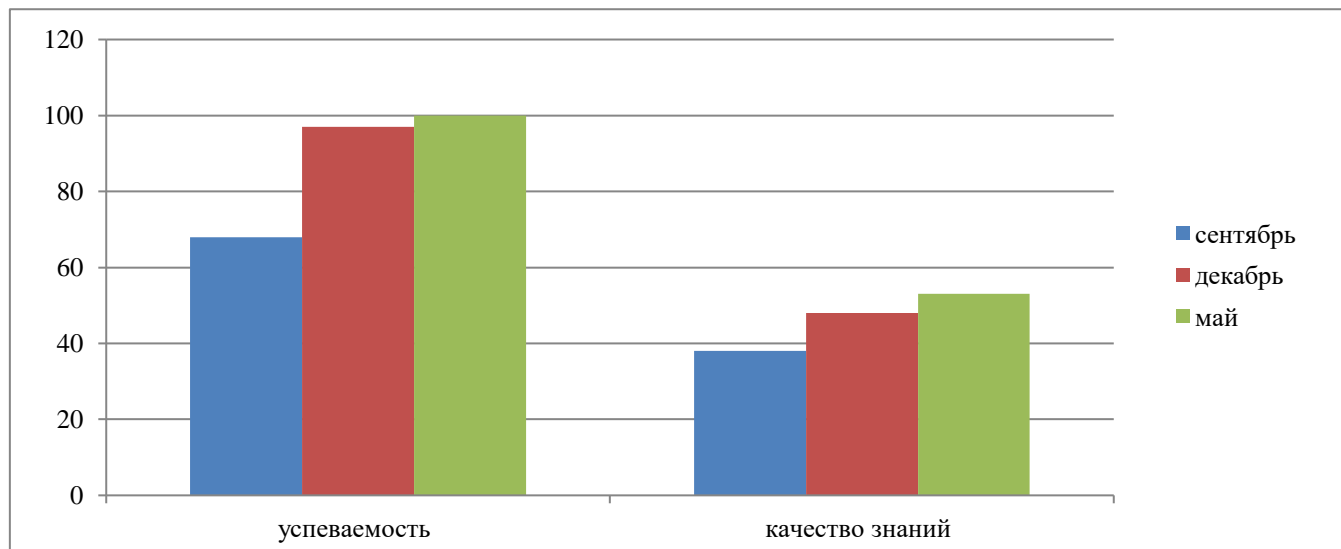
Осознанность чтения

Месяц	Успеваемость	Качество знаний
Сентябрь	92	57
Декабрь	95	58
Май	100	55



Пересказ прочитанного

Месяц	Успеваемость	Качество знаний
Сентябрь	68	38
Декабрь	97	48
Май	100	53



Сравнив результаты диагностик, можно сделать следующие выводы:

- техника чтения обучающихся увеличилась, осознанность прочитанного осталась на прежнем уровне;
- значительно увеличилась успеваемость по пересказу.

Все это говорит о планомерной и плодотворной работе учителей гуманитарного цикла. А вот орфографическая грамотность обучающихся существенно снизилась. Поэтому нужно больше обратить внимание на решение этой проблемы. Если говорить о технике чтения, то обучающиеся стали читать лучше. Но все же переступить нормативный порог удалось не всем. Необходимо продолжить работу по формированию скорочтения и пересказу текстов. Хотя за последнее полугодие успеваемость по пересказу и осознанному чтению достигла 100%.

Вычислительные навыки (выполнение работы в процентах)

Месяц	Справились с работой
Сентябрь	23
Декабрь	32
Май	42

Вывод: в течение учебного года проводилось формирование математических навыков. Однако эту работу необходимо продолжать, так как еще велик процент обучающихся плохо владеющих навыками математических вычислений.

Контроль подготовки к ГИА

Тематически контролем обязательно является контроль подготовки учащихся 9-х классов к ГИА. Данный вид контроля обычно проводится в январе-феврале и мае повторно. В ходе контроля были проведены беседы с классными руководителями и учащимися 9-х классов.

Проведены классные часы, на которых учащиеся ознакомлены с Положением о государственной итоговой аттестации за курс основной школы, правилами проведения итоговой аттестации за курс основной школы в 2023 году. Каждый учащийся написал заявления на имя директора училища о включении в региональный список для прохождения ГИА. Все учащиеся выбрали форму проведения ГИА-9 – это ГВЭ (государственный выпускной экзамен). В качестве экзаменов по выбору учащиеся заявили обществознание, физику, биологию, и географию. Также все учащиеся написали заявления - согласие на обработку персональных данных, которые необходимы для формирования региональных списков участников ГИА-9, подготовки материалов для проведения ГВЭ за курс основной школы. Проведены итоговые собеседования в феврале месяце. Для проведения устного собеседования были подготовлена аудитория с возможностью аудиозаписи ответов обучающихся, проведено обучение экзаменаторов-собеседников и экспертов – учителей русского языка и литературы. Собеседование прошло организованно. Нарушений не выявлено, сбоев техники не было.

После окончания 9-го класса все обучающиеся были допущены к ГИА и получили аттестат об основном общем образовании.

1.11. Кадровое обеспечение

Педагогический коллектив стабилен по численности и составу работников. Средний возраст педагогических работников 45 лет. Качественный состав педагогических кадров по уровню квалификации говорит о том, что преобладает доля педагогов с первой и высшей квалификационными категориями составляет 70 % от общего состава педагогических работников учреждения.

Аттестация педагогических работников осуществляется в соответствии с перспективным планом. Уровень профессиональной подготовки работников учреждения соответствует требованиям ФГОС. 69% педагогов имеют высшее профессиональное образование, прошли курсовую подготовку 61% педагогов. Качество получаемого образования в значительной степени зависит от профессионализма и компетентности педагогических кадров. Повышение квалификации сотрудников является обязательным условием для выполнения профессиональной деятельности. Это требование закреплено в ФЗ «Об образовании в Российской Федерации» и профессиональном стандарте педагога.

Важным направлением роста профессионального мастерства педагогов является их участие в профессиональных конкурсах, конференциях, семинарах различного уровня, публикация статей и научно-методических разработок в различных изданиях, в т.ч. электронных.

Характеристика кадрового состава педагогических работников (без администрации)

Уровень образования

Уровень образования	2021 год, чел./%	2022 год, чел./%	2023 год, чел./%
Высшее	40 чел/65%	42 чел/70%	36 чел/69%
Среднее профессиональное	21 чел/34%	18 чел/30%	16 чел/31%
Всего педагогов	61	60	52

Квалификационные категории

Категории	2021 год, чел./%	2022 год, чел./%	2023 год, чел./%
Высшая	16 чел/26%	17 чел/28%	21 чел/40%
Первая	25 чел/41%	16 чел/27%	16 чел/30%
Без категории	20 чел/32%	27 чел/45%	15 чел/29%
Всего педагогов	61	60	52

По категориям педагогических работников

Категории педагогических работников	Всего человек	Высшая кв. категория	Первая кв. категория	Нет категории
Администрация	7	-	-	7
Учителя	17	10	5	2
Воспитатели	9	3	5	1
Мастера п/о	9	3	3	3
Служба комплексного сопровождения	6	5	1	0
Педагоги дополнительного образования	4	0	2	2
	52	21	16	15

Стаж работы в учреждении

Стаж	2021 год, чел./%	2022 год, чел./%	2023 год, чел./%
До 5 лет	20 чел/32%	4 чел/7%	6 чел/12%
Свыше 30 лет	4 чел/6%	5 чел/8%	4 чел/7%
Всего педагогов	61	60	52

Возраст педагогических работников

Возраст	2021 год, чел./%	2022 год, чел./%	2023 год, чел./%
До 30 лет	10 чел/16%	4 чел/7%	1 чел/2%
Свыше 55 лет	18 чел/29%	13 чел/22%	10 чел/19%
Всего педагогов	61	60	52

Процент педагогических работников, прошедших повышение квалификации по профилю осуществляемой ими образовательной деятельности в учреждениях высшего профессионального образования, а также в учреждениях системы переподготовки и повышения квалификации (от общей численности педагогических работников)

Повышение квалификации

Курсы	2021 год, чел./%	2022 год, чел./%	2023 год, чел./%
Повышения квалификации	40 чел/65%	32 чел/53%	32 чел/61%
Переподготовки	13 чел/21%	0 чел/0%	1 чел/2%
Всего педагогов	61	60	52

Количество педагогических работников, обучающихся в ПОО и учреждениях ВО

Уровень образования	2021 год	2022 год	2023 год
Высшее	2	2	0
Среднее профессиональное	3	3	1

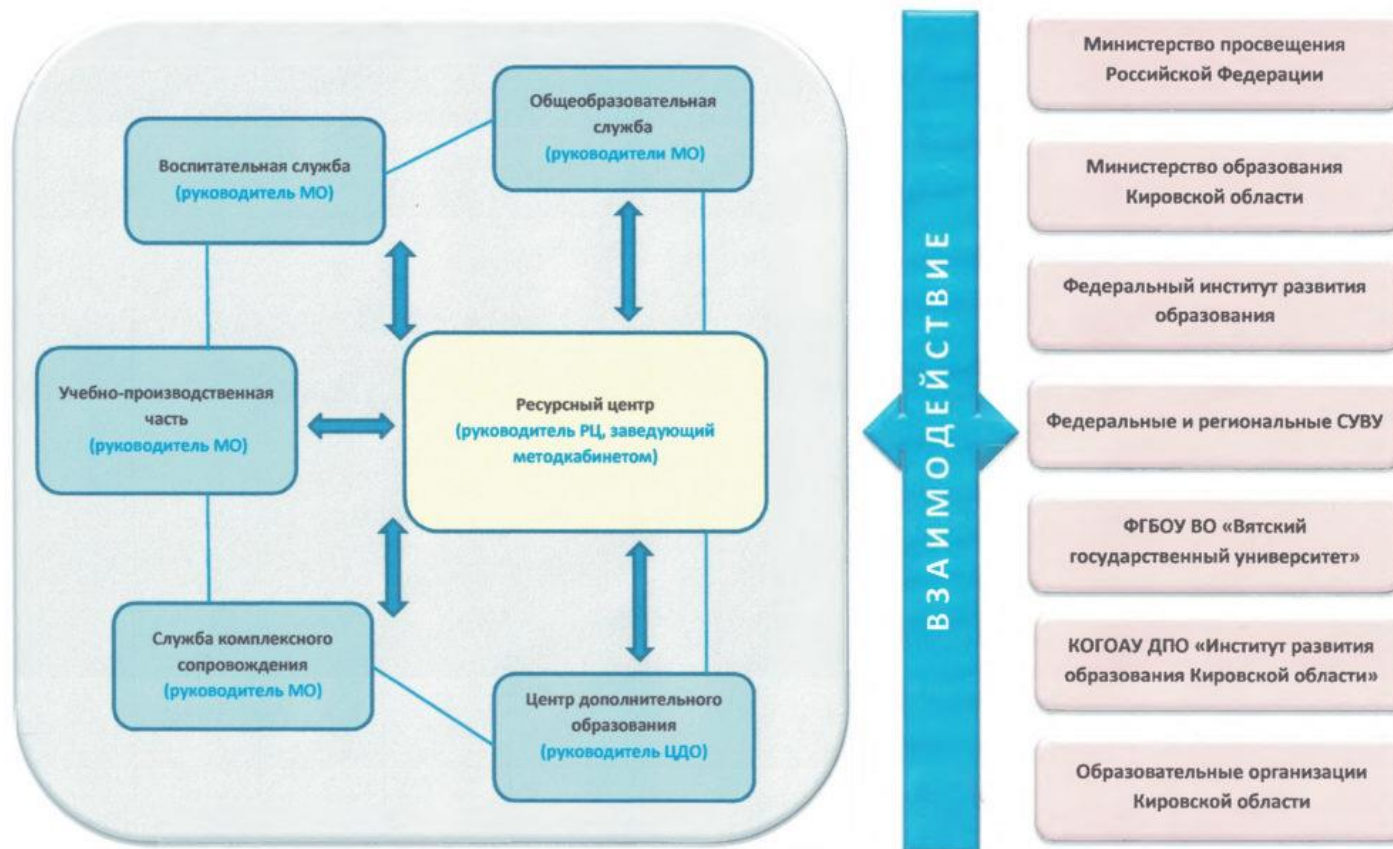
Система работы с молодыми специалистами являлась частью общей системы работы с педагогическими кадрами. Цель работы: оказание помощи молодым педагогам в их профессиональном становлении, развитие способности самостоятельно и качественно выполнять возложенные на него обязанности по занимаемой должности:

Молодой специалист	Специализация	Наставник
Зобнина А.В.	Воспитатель	Нагаев Э.Н.
Медведева А.Е.	Мастер производственного обучения	Мурсатова Е.В.
Харисова А.М.	Педагог дополнительного образования	Комаровских Е.Н.

Вывод: на 2023 год Орловское СУВУ полностью укомплектовано педагогическими кадрами, осуществляющими образовательный процесс. В 2024 учебном году процедуру аттестации на квалификационную категорию пройдут 6 человек, 2 человека пройдут процедуру аттестации на соответствие занимаемой должности.

1.12. Учебно-методическое обеспечение образовательного процесса

СТРУКТУРА МЕТОДИЧЕСКОГО СОПРОВОЖДЕНИЯ



Методическая работа - это целостная, основанная на достижениях науки, педагогического опыта и на конкретном анализе учебно-воспитательного процесса система взаимосвязанных мер, действий и мероприятий, направленных на всестороннее повышение квалификации и профессионального мастерства каждого педагога. Методическая работа в Орловском СУВУ осуществляется на основании Положений о методическом совете, о методическом кабинете, о методическом объединении, об учебно-методическом комплексе. Все положения утверждены приказом директора №310/1 от 30.01.2021 и размещены на официальном сайте учреждения.

Методическая работа в Орловском СУВУ осуществляется заведующим методическим кабинетом, руководителями методических объединений, педагогическими работниками.

С целью определения уровня продуктивности методической работы в Орловском СУВУ был проведен всесторонний анализ деятельности.

Объекты анализа: содержание основных направлений методической деятельности; работа педагогического коллектива над единой методической темой Орловского СУВУ; работа методического совета; работа методических объединений; аттестация педагогических кадров; обобщение опыта; участие педагогов в работе педсоветов, семинаров, конкурсов, предметных декадах, городских и областных мероприятиях; использование педагогами современных образовательных технологий, реализация плана работы педагогических работников по единой методической теме, индивидуальной методической теме.

Формы организации методической работы

Организационно-методическое обеспечение	Работа с молодыми специалистами	Передовой педагогический опыт	Работа по самообразованию	Педагогический мониторинг
Изучение информационных запросов педагогических кадров	Школа молодого педагога	Работа целевых творческих групп	Самообразовательная деятельность учителя по индивидуальной методической теме	Посещение и анализ уроков педагогов
Создание банков программ, авторских разработок	Наставничество	Творческие отчёты педагогов	Курсы повышения квалификации (в том числе дистанционно)	Изучение системы работы педагога по ИМТ
Разработка памяток и рекомендаций по распространению педагогической деятельности по различным направлениям	Недели взаимопосещения	Открытые уроки	Практико-ориентированные семинары (в том числе, в рамках деятельности структурных подразделений);	Организация работы педагогических работников по единой методической теме
Формирование фонда программно-	Индивидуальная методическая помощь	Публикации авторских разработок, тезисов	Участие в работе сетевых сообществ Интернета	Экспертиза результатов педагогической

методических материалов, научно-методической литературы		докладов, статей, конспектов уроков, сценариев мероприятий и др.		деятельности
Разработка методических рекомендаций	Стажировка	Участие в профессиональных конкурсах	Неделя взаимопосещений	Диагностика затруднений
Консультирование по научно-методическим вопросам	Реализация планов стажерской практики	Инновационная работа	Посещение открытых уроков коллег	
		Конкурсы методических материалов и педагогического мастерства	Выполнение авторских разработок (образовательных, целевых комплексных программ и др.);	

Используемые формы педагогической деятельности способствуют реализации программы развития Орловского СУВУ. План работы методического кабинета интегрирован в общий годовой план работы организации. В целях обеспечения выбора направлений методической работы было осуществлено прогнозирование потребностей педагогов в методическом обеспечении образовательного процесса. На основе диагностики составлен план методической работы, план повышения квалификации педагогов, перспективный план аттестации, оказана помощь педагогическим работникам в подборе и корректировке индивидуальных методических тем.

Педагогический совет. В структуре организации методической работы ведущая роль отведена педагогическому совету. При проведении педагогических советов рассматривались актуальные для Орловского СУВУ вопросы:

- О создании условий для повышения качества образования воспитанников;
- Об эффективности системы воспитательной работы в Орловском СУВУ;
- Об организации итоговой аттестации обучающихся;
- О рассмотрении Программы работы педагогического коллектива Орловского СУВУ над единой методической темой «Технология построения адресных программ реабилитации и развития воспитанников Орловского СУВУ» и др.

Все вопросы, рассматриваемые на педагогических советах, были актуальны. Контроль выполнения решений педагогического совета возлагался на Ресурсный центр. Результаты контроля обсуждались на педагогических советах. Выполнение принятых решений позитивно отразилось на качестве преподавания и результативности как методической работы, так и образовательного процесса в целом. Решения, выносимые по итогам педагогических советов, позволяли своевременно корректировать учебно-воспитательный процесс.

Методический совет. Ведущая роль в управлении методической работой в учреждении принадлежит методическому совету - совещательному и коллегиальному органу при педагогическом совете, который организует, направляет работу педагогов, создает условия для

развития их творчества. Методический совет координирует профессиональную деятельность всего педагогического коллектива учреждения, методических объединений структурных подразделений. Работа методсовета осуществляется на основе годового плана. Методический совет действует согласно Положению о методическом совете, утвержденным приказом директора №310/1 от 30.01.2021 и годовым планом работы. В состав методического совета входят руководители методических объединений, руководители структурных подразделений, заместители директора по учебной, воспитательной и учебно-производственной работе. В 2022-2023 учебному году в соответствии с планом работы проведено 5 заседаний методического совета.

Особое внимание уделялось вопросам введения обновленных ФГОС ООО, а также рассматривались следующие вопросы:

- отчеты молодых педагогов о стажерской практике;
- отчеты руководителей методических объединений об участии в различных формах методической работы (семинары, педагогические чтения, «круглые столы», конференции и т.д.);
- рассмотрение рабочих программ по предметам общеобразовательного, общепрофессионального и профессионального цикла, дополнительного образования;
- перспективные планы аттестации педагогических работников на квалификационную категорию, повышения квалификации и переподготовки;
- об организации работы методических объединений по повышению качества преподаваемых предметов и другие.

Вся деятельность методического совета способствовала росту педагогического мастерства педагогов, повышению качества образовательного процесса. Следует отметить важность рассматриваемых вопросов, включение в работу методического совета творчески работающих педагогов. План работы методического совета на 2022-2023 учебный год выполнен.

Рекомендации: продолжить осуществление координации действий методических объединений и творческих групп по различным инновационным направлениям через работу методического совета.

Деятельность методических объединений. Работа методических объединений (МО) педагогических работников структурных подразделений осуществлялась в соответствии с приложением к годовому плану Орловского СУВУ – планами работы методических объединений. В 2023 году осуществляли свою деятельность 7 методических объединений: МО учителей гуманитарного цикла, естественно-математического цикла, воспитателей, мастеров производственного обучения, педагогов службы комплексного сопровождения и мо физкультурно-оздоровительной направленности. Всего за год было проведено 53 заседания методических объединений. В своей деятельности школьные МО ориентируются на организацию методической помощи учителю. Работа всех МО была нацелена на реализацию ФГОС, использование современных педагогических технологий. Все методические объединения работали удовлетворительно. На заседаниях рассматривались как теоретические вопросы, так и практические, связанные с единой методической темой учреждения, с практикой обучения и воспитания подростков. В рамках работы МО 51 педагог в течение года выступили на заседаниях МО по различным вопросам, 30 человек обобщили опыт работы в форме публикаций на областном и всероссийском уровне.

Выводы:

- тематика заседаний отражает основные проблемы, стоящие перед педагогами учреждения;
- заседания тщательно подготовлены и продуманы;
- выступления и выводы основывались на анализе, практических результатах, позволяющих сделать методические обобщения;

- на заседаниях МО рассматривались вопросы, связанные с изучением и применением новых технологий;
- школьными МО проводился анализ контрольных работ, намечались ориентиры по устранению выявленных пробелов в знаниях учащихся;
- в рамках работы методических объединений проводились открытые уроки, внеклассные мероприятия, обобщался и распространялся опыт творчески работающих учителей.

Рекомендации:

1. Всем педагогам совершенствовать свое профессиональное мастерство по овладению новыми образовательными и воспитательными технологиями.
2. Руководителям МО активнее выявлять, обобщать и распространять опыт творчески работающих педагогов.
3. На заседаниях МО уделить внимание вопросам формирования функциональной грамотности в урочной и внеурочной деятельности.
4. Педагогам привлекать воспитанников к участию в конкурсах различных уровней по направлению деятельности структурных подразделений в целях повышения показателей эффективности учреждения.

Индивидуальные консультации. В 2023 году 28 педагогических работников получили индивидуальные консультации по следующим вопросам:

- методика заполнения технологических карт профессионального роста;
- обобщение опыта работы;
- создание электронного портфолио;
- подготовка самоанализа работы;
- подготовка открытого урока;
- разработка технологической карты урока;
- составление плана работы над индивидуальной методической темой.

Банк данных профессионального роста педагогических работников. В Орловском СУВУ создан и систематически пополняется информацией банк данных по профессиональному росту педагогических работников (аттестация, прохождение курсовой подготовки и переподготовки, наличие и повышение уровня образования, участие в различных методических мероприятиях). Индивидуальная методическая работа педагогов ежегодно заносится в технологические карты профессиональной компетентности. Анализ технологических карт показал, что наиболее плодотворно и обстоятельно ведется методическая работа учителями школы, педагогами службы социального сопровождения, отдельными воспитателями и мастерами.

Деятельность педагогического коллектива по реализации единой методической темы. В целях реализации работы по единой методической теме Орловского СУВУ были созданы рабочие группы педагогических работников, которые разработали восемь тематических программ по направлениям Программы воспитания, а также критерии оценки эффективности применения адресных программ реабилитации и развития воспитанников.

В августе 2022 года на педагогическом совете было принято решение об утверждении новой единой методической темы на 2022-2024 учебный год «Технология построения адресных программ реабилитации и развития воспитанников Орловского СУВУ». В ноябре в рамках заседания руководителей методических объединений руководителем Ресурсного центра был проведен методический семинар, на котором

педагоги разрабатывали план мероприятий и определяли итоговый продукт, который должны получить по результатам деятельности над единой методической темой.

Деятельность педагогического коллектива по реализации единой методической темой носит систематический, целенаправленный и творческий характер. Результаты деятельности творческих групп будут представлены на заседании педагогического совета в июне 2024 года.

Повышение квалификации. На основании п. 5 ст. 47 Федерального закона Российской Федерации от 29 декабря 2012 года № 273 – ФЗ «Об образовании в Российской Федерации» педагог обязан проходить курсы повышения квалификации один раз в три года. Составлен перспективный план повышения квалификации. В течение учебного года педагоги учреждения прошли курсовую подготовку в соответствии планом. В течение года педагоги активно принимали участие в различных семинарах, вебинарах, профессиональных конкурсах. Четыре педагога приняли участие во Всероссийском конкурсе профессионального мастерства для педагогических работников организаций, осуществляющих образовательную деятельность, реализующих образовательные программы для несовершеннолетних с девиантным поведением и получили дипломы победителей за 2,3 место в разных номинациях.

Выводы: курсовая подготовка пройдена педагогами в установленные сроки.

Рекомендации: продолжить работу по организации курсовой подготовки педагогов в соответствии с планом на 2023-2024 учебный год.

Аттестация на установление квалификационной категории.

В целях освоение новой процедуры аттестации педагогических работников в течение учебного года проведено 15 консультаций. 5 человек подали заявление на подтверждение высшей квалификационной категории, 6 педагогов-на установление высшей категории и 8 человек прошли процедуру аттестации на установление первой квалификационной категории. Всего за 2023 год аттестовано 19 человек.

Вывод: план аттестации на установление квалификационных категорий педагогическим работникам в 2023 году выполнен.

Организация деятельности педагогических работников над индивидуальной методической темой.

Работа педагогических работников над индивидуальной методической темой заключается в специально организованной самостоятельной познавательной деятельности, направленной на достижение определенных образовательных целей: профессиональных запросов и повышение квалификации. Основное предназначение - разработка и совершенствование методики преподавания учебной дисциплины. Ее результатом является создание комплексов заданий по предмету, дидактических материалов, учебно-наглядных пособий, используемых на учебных занятиях и др.

В 2023 году 6 педагогов обобщили опыт работы по следующим методическим темам:

- Повышение мотивации обучающихся к овладению профессией через использование активных методов обучения на уроках учебной практики и профессиональных дисциплин;
- Технология адаптивного обучения;
- Активные методы и приемы обучения как средство формирования общих и профессиональных компетенций обучающихся;
- Развитие творческих способностей обучающихся посредством осуществления проектной деятельности в рамках реализации программы технического творчества;
- Развитие профессиональных компетенций на уроках учебной практики через организацию самостоятельной работы;
- Организация и методика подготовки к однодневному, многодневному туристическому походу.

Наиболее актуальными на сегодняшний день можно считать следующие направления работы педагогов по индивидуальной методической теме:

- применение современных подходов к образовательной деятельности, ориентированных на повышение познавательной активности обучающихся;
- формирование функциональной грамотности;
- развитие познавательной деятельности обучающихся через использование инновационных методов и приемов обучения.

Вывод: деятельность методического кабинета Орловского СУВУ направлена на повышение профессионального мастерства педагогических работников. Главное в методической работе – оказание реальной действенной помощи педагогическим работникам через обучающие семинары, индивидуальные консультации, организацию деятельности педагогических работников над индивидуальной методической темой, единой методической темой педагогического коллектива и др.

Педагогические работники вовлечены в методическую работу через участие в работе методических объединений. Тематика заседаний педагогического и методического советов, методических объединений отражает основные проблемные вопросы, которые стремится решать педагогический коллектив. Поставленные задачи методическим кабинетом были выполнены.

С учетом проведенного анализа в 2023-2024 учебном году необходимо:

1. Продолжить работу по совершенствованию профессионального мастерства педагогов по овладению современными образовательными технологиями.
2. При согласовании планов работы методических объединений педагогов особое внимание уделить вопросам по планированию участия обучающихся в научно-практических конференциях, проектной деятельности, организовать систематическое сопровождение участия в олимпиадах и конкурсах по направлению деятельности структурных подразделений.
3. Активизировать участие педагогов в реализации приоритетных направлений развития учреждения, мотивировать педагогический коллектив к участию в мастер-классах, семинарах, конференциях, Интернет-проектах, а также профессиональных конкурсах.
4. Организовать работу по развитию функциональной грамотности обучающихся.

Оценка учебно-методического и библиотечно-информационного обеспечения Библиотечно-информационные ресурсы

Наименование показателей	Поступило экземпляров за 2023 год	Выбыло экземпляров за 2023год	Состоит экземпляров на конец 2023 года
Объём библиотечного фонда (всего)	469	0	10189
Из него литература:	0	0	328
Учебная и производственная			
Учебно-методическая	442	0	2911
Художественная	27	0	6950

Показатель	
Количество посадочных мест в библиотеке	18
Количество рабочих мест, оснащенных компьютером	1
Из них с доступом к Интернету	1
Численность зарегистрированных пользователей библиотеки	138
Из них обучающихся	76
Доля учебных изданий, рекомендованных федеральным органом управления образованием, в библиотечном фонде (%)	100%
Наличие электронного каталога в библиотеке	0

Сведения о количестве учебно-методических пособий

№ п/п	Показатель	Количество экз.
1	Учебно-методические пособия по педагогике (в том числе, возрастной)	30
2	Учебно-методические пособия по психологии (в том числе возрастной)	60
3	Учебно-методические пособия по девиантологии	13
4	Учебно-методические пособия по специальной (коррекционной) педагогике	9
5	Учебно-методические пособия по воспитанию	30
6	Учебно-методические пособия по организации досуговой деятельности	40
7	Учебно-методические пособия по профобучению	80
8	Учебно-методические пособия по профориентации	10
9	Учебно-методические пособия по работе по новым ФГОС	7
10	ФГОС общего образования и по профессиям	+
11	Диски с материалами семинаров, конференций, форумов и т.д.	15
12	Сборники и пособия, изданные педагогами Орловского СУВУ	29
13	Периодика (журналы «Завуч», «Вестник образования», «Методист»)	3

1.13. Оценка материально-технической базы

Земельные и имущественные ресурсы:

№ п/п	Территория, находящаяся в ведении учреждения с указанием назначения	Площадь (кв.м.)	№ п/п	Здания, находящиеся в ведении учреждения с указанием назначения	Площадь (кв.м.)
1	Земельный участок. Земли населенных пунктов. Разрешенное использование: размещение объектов образования	31252	1628,7	Здание школы (учебное)	1628,7
2	Земельный участок. Земли населенных пунктов. Разрешенное использование: размещение станции перекачки	382	1006,1	Здание общежития на 150 мест (жилое)	1006,1
3	Земельный участок. Земли поселений. Разрешенное использование: склад	143	1445	Здание общежития на 270 мест (жилое)	1445
4	Земельный участок. Земли поселений. Разрешенное использование: склад	242	2603,1	Здание производственного корпуса (Производственное)	2603,1
			1052,8	Здание учебного корпуса (учебное)	902,7
			2032,8	Здание общественно-бытового корпуса (учебное)	2032,8
			71,2	Здание вахты (специальное)	71,2
			205,3	Здание бани (коммунально-бытовое)	205,3
			307,9	Здание гаража (гараж)	309,7
			171,5	Здание штаба (административное)	171,5
			279,6	Здание административного здания (административное)	279,6
			35,4	Здание трансформаторной подстанции (производственное)	35,4
			398,9	Здание овощехранилища (материально-техническое снабжение и сбыт)	398,9
			218,6	Здание материального склада №1 (материально-техническое снабжение и сбыт)	218,6
			614,2	Здание материального склада	614,2

			(коммунально-бытовое)	
		8,6	Инженерные сооружения (инженерные сети)	16,4
		582 м.	Сооружение забор вокруг зоны	680 м.
		475,1	Хоккейная площадка	475,1
		264	Баскетбольная площадка	264
		50 куб. м.	Пожарный резервуар №1	50 куб. м.
		50 куб. м.	Пожарный резервуар №2	50 куб. м.
		ИТОГО:	32019	12818,8 кв.м.

Наличие в образовательном учреждении (ед.):

Число зданий и сооружений (ед)	21
Общая площадь всех помещений (м²)	12818,8
Число кабинетов (включая учебные кабинеты и лаборатории) (ед)	16
Число кабинетов профтехцикла	3
Число мастерских (ед)	13
в них мест (место)	96
Наличие в образовательном учреждении здравпункта (ед)	1
Стоматологического кабинета	1
Физиокабинета	1
Имеет ли учреждение спортивный зал (да, нет)	Да – 3
Имеет ли учреждение спортплощадки (да, нет)	Да – 2
Имеет ли учреждение плавательный бассейн (да, нет)	Нет
Имеет ли учреждение актовый или лекционный зал (да, нет)	1 – актовый
Имеет ли учреждение музей (да, нет)	1 – да
Количество земельных участков на праве постоянно (бессрочного) пользования (да, нет)	4 – да
Размер земельного участка (при отсутствии участка поставить "0") (кв.м.)	32019
Имеется ли столовая или буфет с горячим питанием (да, нет)	1 – столовая
Число посадочных мест в столовых, буфетах - всего (мест)	55
Число кабинетов основ информатики и вычислительной техники (ед)	1
в них рабочих мест с ЭВМ (мест)	10

Число персональных в (ед)	165
Из них приобретенных за последний год	0
Используются в учебных целях	88
Подключено ли учреждение к сети Интернет (да, нет)	да
Число персональных ЭВМ, подключенных к сети Интернет (ед)	55
из них используются в учебных целях	10
Количество мультимедийных проекторов	50
Количество интерактивных досок	4
Имеет ли учреждение адрес электронной почты (да, нет)	Да
Имеет ли учреждение собственный сайт в сети Интернет (да, нет)	Да
Имеет ли учреждение локальные сети (да, нет), кол-во	Да,2
Имеет ли учреждение электронную библиотеку (да, нет)	Да
Имеет ли учреждение пожарную сигнализацию (да, нет)	Да
Число дежурных по режиму (при отсутствии охраны поставить 0) (чел)	27 дежурных по режиму
Имеет ли учреждение системы видеонаблюдения (да, нет)	Да
Имеет ли учреждение «тревожную кнопку» (да, нет)	Да
Имеет ли учреждение условия для беспрепятственного доступа инвалидов (да, нет)	Нет
Имеет ли учреждение на сайте нормативно закреплённый перечень сведений о своей деятельности (да, нет)	Да

Вывод: Материально-техническое состояние помещений и территории учреждения соответствует действующим санитарно-эпидемиологическим требованиям к устройству, содержанию и организации режима работы, правилам пожарной безопасности и требованиям охраны труда.

II. Статистическая часть

ПОКАЗАТЕЛИ ДЕЯТЕЛЬНОСТИ (ОБЩЕЕ ОБРАЗОВАНИЕ)

№ п/п	Показатели	Единица измерения/ количество
1.	Образовательная деятельность	
1.1	Общая численность обучающихся	105 человек
1.2	Численность обучающихся по образовательной программе начального общего образования	0 человек
1.3	Численность обучающихся по образовательной программе основного общего образования	72 человек
1.4	Численность обучающихся по образовательной программе среднего общего образования	0 человек
1.5	Численность/удельный вес численности обучающихся, успевающих на "4" и "5" по результатам промежуточной аттестации, в общей численности обучающихся	6 человек/7%
1.6	Средний балл государственной итоговой аттестации выпускников 9 класса по русскому языку	4 балла
1.7	Средний балл государственной итоговой аттестации выпускников 9 класса по математике	4 балла
1.10	Численность/удельный вес численности выпускников 9 класса, получивших неудовлетворительные результаты на государственной итоговой аттестации по русскому языку, в общей численности выпускников 9 класса	0 человек/ 0 %
1.11	Численность/удельный вес численности выпускников 9 класса, получивших неудовлетворительные результаты на государственной итоговой аттестации по математике, в общей численности выпускников 9 класса	0 человек/0 %
1.14	Численность/удельный вес численности выпускников 9 класса, не получивших аттестаты об основном общем образовании, в общей численности выпускников 9 класса	0 человек/0%
1.16	Численность/удельный вес численности выпускников 9 класса, получивших аттестаты об основном общем образовании с отличием, в общей численности выпускников 9 класса	0 человек/0 %

1.18	Численность/удельный вес численности обучающихся, принявших участие в различных олимпиадах, смотрах, конкурсах, в общей численности обучающихся	81 человек/77%
1.19	Численность/удельный вес численности обучающихся - победителей и призеров олимпиад, смотров, конкурсов, в общей численности обучающихся, в том числе:	77 человек/73%
1.19.1	Регионального уровня	54 человека/51,4%
1.19.2	Федерального уровня	37 человек/35,2%
1.20	Численность/удельный вес численности обучающихся, получающих образование в рамках профильного обучения, в общей численности обучающихся	0 человек/0 %
1.21	Общая численность педагогических работников Учреждения, в том числе:	52 человека
1.22	Численность/удельный вес численности педагогических работников, имеющих высшее образование, в общей численности педагогических работников	36 человек/69%
1.23	Численность/удельный вес численности педагогических работников, имеющих высшее образование педагогической направленности (профиля), в общей численности педагогических работников	36 человек/69%
1.24	Численность/удельный вес численности педагогических работников, имеющих среднее профессиональное образование, в общей численности педагогических работников	16 человек/31%
1.25	Численность/удельный вес численности педагогических работников, имеющих среднее профессиональное образование педагогической направленности (профиля), в общей численности педагогических работников	16 человек/31%
1.26	Численность/удельный вес численности педагогических работников, которым по результатам аттестации присвоена квалификационная категория, в общей численности педагогических работников, в том числе:	37 человек/70 %
1.26.1	Высшая	21 человек/ 40 %
1.26.2	Первая	16 человек/ 30%
1.27	Численность/удельный вес численности педагогических работников в общей численности педагогических работников, педагогический стаж работы которых составляет:	10 человек/19%

1.27.1	До 5 лет	6 человек /12 %
1.27.2	Свыше 30 лет	4 человека /7 %
1.28	Численность/удельный вес численности педагогических работников в общей численности педагогических работников в возрасте до 30 лет	1 человек /2 %
1.29	Численность/удельный вес численности педагогических работников в общей численности педагогических работников в возрасте от 55 лет	10 человек /19 %
1.30	Численность/удельный вес численности педагогических и административно-хозяйственных работников, прошедших за последние 3 года повышение квалификации/профессиональную переподготовку по профилю педагогической деятельности или иной осуществляемой в образовательной организации деятельности, в общей численности педагогических и административно-хозяйственных работников	65 человек/46%
1.31	Численность/удельный вес численности педагогических и административно-хозяйственных работников, прошедших повышение квалификации по применению в образовательном процессе федеральных государственных образовательных стандартов, в общей численности педагогических и административно-хозяйственных работников	32 человек/61%
2.	Инфраструктура	
2.1	Количество компьютеров в расчете на одного обучающегося	0,3 единиц
2.2	Количество экземпляров учебной и учебно-методической литературы из общего количества единиц хранения библиотечного фонда, состоящих на учете, в расчете на одного обучающегося	44 единиц
2.3	Наличие в образовательной организации системы электронного документооборота	да
2.4	Наличие читального зала библиотеки, в том числе:	да
2.4.1	С обеспечением возможности работы на стационарных компьютерах или использования переносных компьютеров	нет
2.4.2	С медиатекой	нет

2.4.3	Оснащенного средствами сканирования и распознавания текстов	нет
2.4.4	С выходом в Интернет с компьютеров, расположенных в помещении библиотеки	нет
2.4.5	С контролируемой распечаткой бумажных материалов	да
2.5	Численность/удельный вес численности обучающихся, которым обеспечена возможность пользоваться широкополосным Интернетом (не менее 2 Мб/с), в общей численности учащихся	0 человек/0 %
2.6	Общая площадь помещений, в которых осуществляется образовательная деятельность, в расчете на одного учащегося	7 кв. м

ПОКАЗАТЕЛИ ДЕЯТЕЛЬНОСТИ (ПРОФЕССИОНАЛЬНОЕ ОБРАЗОВАНИЕ)

№ п/п	Показатели	Единица измерения
1.	Образовательная деятельность	
1.1	Общая численность обучающихся по образовательным программам подготовки квалифицированных рабочих, служащих, в том числе:	81 человек: 67-ПО, 14-СПО
1.1.1	По очной форме обучения	81 человек
1.2	Общая численность обучающихся по образовательным программам подготовки специалистов среднего звена, в том числе:	0 человек
1.2.1	По очной форме обучения	0 человек
1.3	Количество реализуемых образовательных программ среднего профессионального образования	1 единица
1.4	Численность обучающихся, зачисленных на первый курс СПО на очную форму обучения, за отчетный период	13 человек
1.5	Численность/удельный вес численности обучающихся из числа инвалидов и обучающихся с ограниченными возможностями здоровья, в общей численности обучающихся	20 человек/24,6%

1.6	Численность/удельный вес численности выпускников, прошедших государственную итоговую аттестацию и получивших оценки "хорошо" и "отлично", в общей численности выпускников	25 человек/31%
1.7	Численность/удельный вес численности обучающихся, ставших победителями и призерами олимпиад, конкурсов профессионального мастерства федерального и международного уровней, в общей численности обучающихся	4 человека/4,9%
1.8	Численность/удельный вес численности педагогических работников (мастера и преподаватели спецдисциплин) в общей численности педагогических работников	9 человек /17,3 %
1.9	Численность/удельный вес численности педагогических работников (мастера и преподаватели спецдисциплин), имеющих высшее образование, в общей численности педагогических работников	2 человека/3,8%
1.10	Численность/удельный вес численности педагогических работников (мастера и преподаватели спецдисциплин), которым по результатам аттестации присвоена квалификационная категория, в общей численности педагогических работников, в том числе:	
1.10.1	Высшая	3 человека/5,7%
1.10.2	Первая	3 человека/5,7%
1.11	Численность/удельный вес численности педагогических работников (мастера и преподаватели спецдисциплин), прошедших повышение квалификации/профессиональную переподготовку за последние 3 года, в общей численности педагогических работников	10 человек/19,2%
1.12	Численность/удельный вес численности педагогических работников (мастера и преподаватели спецдисциплин), участвующих в международных проектах и ассоциациях, в общей численности педагогических работников	2 человека/3,8%
2.	Финансово-экономическая деятельность	
2.1	Доходы образовательной организации по всем видам финансового обеспечения (деятельности)	169 243,3 тыс. руб.
2.2	Доходы образовательной организации по всем видам финансового обеспечения (деятельности) в расчете на одного педагогического работника	3 943,23 тыс. руб.

2.3	Доходы образовательной организации из средств от приносящей доход деятельности в расчете на одного педагогического работника	29,97 тыс. руб.
2.4	Отношение среднего заработка педагогического работника в образовательной организации (по всем видам финансового обеспечения (деятельности)) к средней заработной плате по экономике региона	139, 51 %
3.	Инфраструктура	
3.1	Общая площадь помещений, в которых осуществляется образовательная деятельность, в расчете на одного студента (курсанта)	8 кв. м
3.2	Количество компьютеров со сроком эксплуатации не более 5 лет в расчете на одного студента (курсанта)	0 ед./0%
3.3	Численность/удельный вес численности студентов (курсантов), проживающих в общежитиях, в общей численности студентов (курсантов), нуждающихся в общежитиях	105 человек/100 %

III. Общие выводы по результатам самообследования деятельности Орловского СУВУ

Структура и система управления Орловского СУВУ осуществляются в соответствии с действующим законодательством и Уставом, соответствуют специфике организации. Управление организацией строится на принципах единоначалия и коллегиальности. Коллегиальными органами управления являются: совет Учреждения, педагогический совет, общее собрание работников и обучающихся. В 2023 году органы управления на заседаниях рассматривали вопросы, которые в полной мере отражают деятельность образовательной организации. Соблюдение принципа открытости и доступности информации об образовательной организации выражается в размещении на сайте <http://www.spetzorlov.ru> необходимой информации. Структура управления организацией предполагает тесное взаимодействие директора, заместителей директора и руководителей служб с коллегиальными органами управления, представленными различными участниками образовательного процесса (педагогами, сотрудниками, не относящимися к педагогическим работникам, обучающимися). В Орловском СУВУ актуализирован пакет нормативных документов, регламентирующих деятельность всех структурных подразделений.

Образовательная деятельность в Орловском СУВУ осуществляется в соответствии с Федеральным Законом от 29.12.2012 № 273-ФЗ «Об образовании в Российской Федерации», ФГОС общего образования, утвержденным Приказом Министерства просвещения РФ от 31.05.2021. № 287 ФГОС среднего профессионального образования по профессии 15.01.35 Мастер слесарных работ (утвержденный приказом Министерства образования и науки РФ от 09.12.2016 № 1576); 15.01.35 Мастер слесарных работ (утвержденный приказом Министерства образования и науки РФ от 09.12.2016 № 1576); Положением «О порядке организации и осуществления образовательной деятельности по основным программам профессионального обучения, утвержденного приказом директора № 280 от 27.08.2020; санитарно-

эпидемиологическими требованиями к организации воспитания, обучения, отдыха и оздоровления детей и молодежи (далее СП 2.4.3648-20), утвержденными постановлением главного государственного санитарного врача Российской Федерации от 28.09.2021 № 28.

Работа школы организована в соответствии с основными нормативными документами Российской Федерации в области общего образования. Полностью осуществлен переход на ФГОС основного общего образования, утвержденного приказом Министерства просвещения № 287 от 31.05.2021. С 01.09.2023 Школа использует федеральную образовательную программу основного общего образования, утвержденную приказом Минпросвещения России от 18.05.2023 № 370.

В школе поддерживается высокий уровень обучения через внедрение компетентного подхода и использование последних педагогических и информационно-коммуникационных технологий. Образовательная стратегия школы направлена не только на приобретение учащимися конкретных знаний, но и на их личностный рост, развитие познавательных и творческих способностей, что способствует успешной социализации.

В школе работает квалифицированный педагогический коллектив, которые не только стремятся к улучшению школы, но и способны анализировать проблемы и планировать будущее развитие, учитывая общественные ожидания. Преподавательский состав использует современные учебные методы и способствует развитию навыков независимой работы и ответственности у обучающихся, а также важнейших компетенций, которые определяют современное качество образовательных программ.

В школе организовано обучение детей с ОВЗ. Обучающиеся с умственной отсталостью обучаются в классах, реализующих ФГОС для обучающихся с умственной отсталостью (интеллектуальными нарушениями), а обучающиеся с задержкой психического развития обучаются в классах «нормы». Однако для данной категории обучающихся используется примерная адаптированная программа для обучающихся с ЗПР.

Профессиональное образование в Орловском СУВУ осуществлялось в соответствии с ФГОС среднего профессионального образования по профессиям 15.01.35 Мастер слесарных работ (утвержденный приказом Министерства образования и науки РФ от 9.12.2016 г. № 1576). Всего обучалось по программам СПО 14 человек.

Профессиональное обучение осуществлялось в соответствии с Положением о порядке организации и осуществления образовательной деятельности по основным профессиональным программам профессионального обучения, в соответствии с образовательными программами по профессиям профессионального обучения, разработанных Орловским СУВУ самостоятельно. Всего по программам профессионального обучения в Орловском СУВУ в 2023 году обучалось 67 человек в 21 учебно-производственной группе.

В 2023 году увеличилось общее количество групп, а также количество групп профессий металлообработки и деревообработки. Количество групп СПО снизилось по сравнению с 2022 годом. Снизилось и количество обучающихся, прошедших полный курс обучения по профессиям и получивших профессию.

Учебно-производственный процесс проходил организованно в соответствии с образовательными программами. На ИМС и заседаниях методических объединений обсуждались вопросы, касающиеся организации образовательного процесса и повышения педагогического мастерства преподавателей и мастеров производственного процесса. Качество методической работы мастеров производственного обучения повысилось по сравнению с 2022 годом, 100% мастеров прошли курсы повышения квалификации по должности.

В 2023 году в учебно-производственной части внесены изменения в образовательные программы по 8 профессиям профессионального обучения со сроком обучения 10 месяцев, в УМК по профессиям.

В 2023 году воспитанники Орловского СУВУ стали победителями и призерами Всероссийского чемпионата профессионального мастерства «В будущее с уверенностью», который состоялся на базе Омского СУВУ.

В Орловском СУВУ ведется регулярный мониторинг педагогической деятельности по определению эффективности воспитательного процесса по определению уровня воспитанности обучающихся, сформированности ценностных ориентаций. Данные мониторинга показывают, что воспитательная деятельность находится на стабильном уровне, динамика качества проведения мероприятий положительная. При анализе воспитательной работы по всем направлениям также прослеживается положительная динамика: увеличивается число обучающихся-участников мероприятий разного уровня; обучающиеся охвачены досуговой занятостью, организована внеурочная деятельность; профилактическая деятельность педагогического коллектива носит системный характер.

Технология детского портфолио позволила наглядно отображать и анализировать динамику личностного развития подростков. Анализ воспитательной деятельности позволяет отметить повышение социальной активности воспитанников, положительную динамику развития их личностных качеств, изменение микроклимата учреждения в лучшую сторону. Снижение уровня рецидива, положительная динамика успешной социальной адаптации выпускников свидетельствует об оптимальном охвате обучающихся таким содержанием деятельности, которое соответствует их интересам и потребностям; главное достижение деятельности педагогов – расширение культурного и нравственного диапазона представлений и ценностей обучающихся.

Результаты проведенного мониторинга показывают, что уровень воспитанности и уровень личностного роста воспитанников повысился в результате воспитательной работы и проведенных мероприятий. Таким образом, вся воспитательная работа строилась и велась в соответствии с особенностями воспитанников. Во всех направлениях достигнуты определенные результаты. Необходимо продолжить работу по формированию у воспитанников эмоционально положительного отношения к знаниям, формировать высоконравственные принципы честности, порядочности, сострадания через проведение различных мероприятий по всем направлениям Программы воспитания.

В учреждении создана и успешно функционирует многопрофильная, многоуровневая система дополнительного образования, которая обеспечивает благоприятную среду, в условиях которой максимально развиваются и формируются способности каждого ребенка, что в конечном итоге позволяет сделать более успешной, результативной и эффективной воспитательную деятельность учреждения.

Для системной и качественной реализации дополнительного образования в федеральном государственном бюджетном профессиональном образовательном учреждении «Орловское специальное учебно-воспитательное учреждение закрытого типа» (далее Орловское СУВУ) создана Программа дополнительного образования обучающихся на 2023 – 2024 учебный год (далее Программа).

В Программе отражены цели и задачи, направленные на развитие системы дополнительного образования в Орловском СУВУ, а также средства и механизмы, обеспечивающие их практическую реализацию. Обучение воспитанников осуществляется на основе дополнительных общеобразовательных программ. Дополнительные общеобразовательные программы предлагаются обучающимся на выбор, в соответствии с их интересами, природными склонностями и способностями.

Занятость обучающихся во внеучебное время способствует укреплению самореализации, саморазвития, самовоспитания, самодисциплины, умения планировать свое время. Роль таких занятий в специальных учебно-воспитательных учреждениях закрытого типа необычайно высока в общем процессе воспитания, ресоциализации и социализации обучающихся. Подготовка к участию обучающихся в регулярно проводимых в учреждении мероприятиях приобщает их к процессу появления и укрепления традиций в учреждении, формированию корпоративного духа. Результаты обучения по дополнительным общеобразовательным программам находят свое отражение в индивидуальных

портфолио воспитанников Орловского СУВУ, в общем портфолио ЦДО. Культурно – досуговые мероприятия и итоги деятельности ЦДО, наряду с другими событиями учреждения, находят свое отражение в журнале «РИТМ», в социальных сетях и на сайте Орловского СУВУ. Одним из показателей эффективности деятельности ДО стало устойчивое увеличение числа воспитанников, принявших участие в конкурсном движении и повышение качества представляемых на конкурсы материалов, о чем свидетельствуют победы в конкурсах и соревнованиях.

В учреждении проводится успешная работа по созданию здоровьесберегающего пространства. С целью своевременного оказания профилактической и терапевтической помощи воспитанникам учреждения на территории медсанчасти Орловского СУВУ организована помощь следующими медицинскими работниками: врач-педиатр, врач-психиатр, врач-психотерапевт, врач-психиатр-нарколог, врач-стоматолог, врач-физиотерапевт, физиомедсестра, диетсестра, 5 постовых медицинских сестёр. За отчетный период было проведено повышение квалификации, сертификация и медицинская аккредитация у 3-х медицинских сотрудников. Одна медсестра подтвердила высшую квалификационную категорию.

За отчётный период по данным ежегодной диспансеризации состояние здоровья воспитанников в целом улучшилось: процент от общего числа воспитанников с 3 группой здоровья снизился в 1,5 раза в сравнении с предыдущим периодом. Воспитанников со 2 группой здоровья увеличилось в 1,2 раза, а воспитанников с 1 группой здоровья в 11,5 раз в сравнении с предыдущим отчетным периодом. Процент от общего числа воспитанников, находящихся на «Д» наблюдении, снизился в 2,5 раза. Увеличилось процентное соотношение числа воспитанников учреждения, занимающихся по основной физкультурной группе в 1,6 раза и снизилось число воспитанников с подготовительной группой здоровья в 2,8 раз в сравнении с предыдущим годом. С целью организации профилактических и оздоровительных мероприятий для укрепления здоровья воспитанников проводятся профилактические мероприятия по предупреждению заболеваний органов пищеварения, иммунной и эндокринной системы, бронхолегочных заболеваний, органов зрения, опорно-двигательного аппарата и т.д.

В учреждении предусмотрена организация 5-ти разового сбалансированного питания с разработкой двухнедельного меню штатной диетсестрой. В весенне-зимний период в рацион питания вводятся продукты с повышенным уровнем витаминов и микроэлементов. Медработниками на постоянной основе осуществляется контроль над организацией и качеством питания учащихся, правильностью хранения продуктов питания, выполнением санитарных требований и технологии приготовления пищи, за соблюдением сроков хранения пищевых продуктов, проводится снятие проб и брокераж приготовленных блюд.

Сотрудниками медсанчасти систематически проводится проверка санитарного состояния общежитий, пищеблока, продуктового склада, территории учреждения.

Профилактика нарушений зрения у учащихся осуществляется посредством разработки упражнений сотрудниками медсанчасти зарядки для глаз в форме физкультминуток на уроках. С целью коррекции зрения выписываются очки по назначению врача-офтальмолога. В 2023 году были выписаны и выданы очки 13-ти воспитанникам.

Благодаря проводимым профилактическим и оздоровительным мероприятиям улучшились показатели ремиссий у воспитанников с различными хроническими заболеваниями в 1,7 раза в сравнении с предыдущим годом, в том числе удалось увеличить количество ремиссий у воспитанников с психическими расстройствами и расстройствами поведения в сравнении с предыдущим годом на 6%.

Деятельность медсанчасти за 2023 год можно считать удовлетворительной.

Коррекция, развитие, обучение, воспитание и социализация воспитанников СУВУ организована на основе технологии психолого-педагогического и социального сопровождения. Деятельность службы комплексного сопровождения осуществлялась по направлениям: диагностическое, практическое, научно-методическое и просветительское.

Диагностическое направление определяется задачами СУВУ и запросом участников учебно-воспитательного процесса, проводится как индивидуально, так и с группами воспитанников. Главный смысл исследования – это разработка практических рекомендаций по преодолению трудностей в интеллектуальном или личностном развитии воспитанников, социальной адаптации в коллективе, с целью выстраивания индивидуальной образовательной траектории реабилитации. Систематичность проведения диагностических процедур позволила специалистам СКС создать банк данных для сравнительного анализа (отслеживать индивидуальную и групповую динамику развития), тем самым содействуя оптимизации образовательного процесса.

В 2023 году специалистами СКС был определен перечень обязательных методик для осуществления первоначальной, промежуточной и итоговой диагностики. Результаты диагностики отражаются в индивидуальных, динамических и речевых картах обучающихся, вносятся в «1С: Конфигурация «Программа социализации воспитанников СУВУ» с соответствующими диагностике рекомендациями. В основу мониторинга эффективности психолого-педагогической, социально-педагогической помощи обучающимся, входят следующие компетенции: ценностно – смысловая; личностного самосовершенствования; коммуникативная. В основу мониторинга учителя-логопеда берутся следующие показатели: уровень сформированности УУД; уровень сформированности навыков грамотного чтения; анализ обследования письма (наличие акустических нарушений; нарушений языкового анализа и синтеза; аграмматических нарушений; оптических нарушений). В основу отслеживания результативности дефектологических занятий входит мониторинг по следующим методикам: «Культурно-свободный тест на интеллект (Р. Кеттелл); «Стиль саморегуляции поведения (Моросанова В.И.)».

Ежегодное изучение психологического климата в группах позволяет не только узнать особенности психологического комфорта отдельно взятой личности, но и рассчитать индекс благоприятности климата в коллективе в целом. На основе полученных результатов педагог - психолог составляет рекомендации воспитателям для оптимизации социально-психологической структуры коллектива, а также знакомит с обобщенной аналитической информацией администрацию и педагогов учреждения.

Коррекционно-реабилитационная, профилактическая деятельность СКС осуществляется через систему групповых и индивидуальных занятий, которая рассчитана на трехгодичный цикл пребывания подростка, и предполагает 100% охват обучающихся. В 2023 году реализация программы групповых коррекционно-развивающих занятий осуществлялась по следующим направлениям. Психолого-педагогическое. Модули: межличностное взаимодействие; саморегуляция; эмоциональный интеллект; целеполагание и мотивация. Социально-педагогическое. Модули: профессиональное самоопределение; правовое воспитание; семейное воспитание. Содержание деятельности учителя – логопеда определяется этапом коррекционной работы (зависит от срока пребывания обучающегося). Занятия проводятся в группах, подгруппах, индивидуально. Индивидуальная коррекционно - развивающая работа, а также работа в малых группах определяется результатами социально - психологического тестирования, наблюдения (выделяется «группа риска» из состава обучающихся). Педагоги – психологи организуют работу по 3 направлениям: коррекция коммуникативных компетенций подростков; коррекция агрессивного поведения; коррекция тревожности и депрессивных состояний.

Учитель – дефектолог проводит занятия по программам: «Формирование общих способностей к учению и коррекция индивидуальных недостатков развития»; «Развитие психических процессов у воспитанников с легкой умственной отсталостью» (коррекция и развитие

познавательной и эмоционально-волевой сфер личности воспитанника). По итогам диагностики специалистом составляются индивидуальные коррекционные программы. Таким образом, коррекционно-развивающая работа педагогов СКС направлена на создание благоприятных социально-психологических условий для развития личности каждого воспитанника.

Каждый сотрудник СКС является членом Психолого-медико-педагогической комиссии и осуществляет мониторинг эффективности реабилитационного процесса обучающегося, путем внесения информации в автоматизированную программу «1С: Конфигурация «Программа социализации воспитанников СУВУ»». Каждый специалист СКС ведет карту динамики развития и реабилитации несовершеннолетнего, где фиксирует: данные комплексной диагностики, план мероприятий по оказанию помощи в процессе обучения и воспитания; дает рекомендации по организации индивидуальной и профилактической работы.

Сотрудники СКС постоянно повышают свой профессиональный уровень. В 2023 году участвовали в работе МО, а также в научно-практических конференциях, семинарах, образовательных вебинаров как в качестве слушателей, так и выступающих.

Методическая работа - это целостная, основанная на достижениях науки, педагогического опыта и на конкретном анализе учебно-воспитательного процесса система взаимосвязанных мер, действий и мероприятий, направленных на всестороннее повышение квалификации и профессионального мастерства каждого педагога. Методическая работа в Орловском СУВУ осуществляется на основании Положений о методическом совете, о методическом кабинете, о методическом объединении, о школе молодого педагога, об учебно-методическом комплексе. Все положения утверждены приказом директора по организации. Методическая работа в Орловском СУВУ осуществляется заведующим методическим кабинетом, руководителями методических объединений, педагогическими работниками.

Используемые формы педагогической деятельности способствуют реализации программы развития Орловского СУВУ. План работы методического кабинета интегрирован в общий годовой план работы организации. В структуре ведущая роль отведена педагогическому совету, вторым рабочим органом является методический совет, который руководит работой предметных методических объединений, творческими группами.

Методическая работа методических объединений (МО) педагогических работников структурных подразделений осуществлялась в соответствии с приложением к годовому плану Орловского СУВУ – планами работы методических объединений.

В Орловском СУВУ создан и систематически пополняется информацией банк данных по профессиональному росту педагогических работников (аттестация, прохождение курсовой подготовки и переподготовки, наличие и повышение уровня образования, участие в различного рода методических мероприятиях). Индивидуальная методическая работа педагогов ежегодно заносится в технологические карты профессиональной компетентности.

В целях реализации работы по единой методической теме Орловского СУВУ были созданы рабочие группы педагогических работников, которые изучали и внедряли в практику тематические программы по всем направлениям Программы воспитания .

Орловское СУВУ укомплектовано педагогическими кадрами на 100%. Педагоги постоянно повышают свой профессиональный уровень, принимают активное участие во всех мероприятиях, занимаются самообразованием. В целом, педагогический коллектив состоит из опытных квалифицированных специалистов, более 88 % которых имеют педагогический стаж более 5 лет; 69% - высшее образование.

Грамоту Министерства образования и науки РФ и Министерства просвещения РФ имеют 23 педагога, 5 человек награждены нагрудными знаками «Почетный работник начального профессионального образования», 2 нагрудным знаком «За верность профессии».

Анализ методической работы за 2022-2023 учебный год показал, что система методической работы в учреждении является фундаментом качественного обновления и развития образовательного процесса и роста профессионализма педагогов.

Учебно-методическое и библиотечно-информационное обеспечение образовательного процесса остается на прежнем уровне: обучающиеся были полностью обеспечены учебниками в соответствии с утвержденным перечнем, а также был освоен доступ к учебным пособиям электронной библиотеки, ЭБС, базовой версии «Премиум». Ресурсное, материально-техническое обеспечение Орловского СУВУ максимально обеспечивает достижение целей реализации основных образовательных программ общего, дополнительного и профессионального образования и образовательные потребности обучающихся, направлено на создание и совершенствование условий для достижения образовательных результатов, а также реабилитации и ресоциализации обучающихся.

Все вышеуказанное в комплексе дает высокий результат в организации педагогической деятельности и улучшении качества образовательного процесса в учреждении и позволяет наметить пути дальнейшего развития.